

Ekspertyza dotycząca obecności zwierząt podlegających ochronie gatunkowej w rejonie planowanego przedsięwzięcia polegającego na termomodernizacji budynku Gimnazjum w Parzymiechach przy ulicy Parkowej

Paweł Żyła
Turawa 20 maja 2015



„Analizy Przyrodnicze”
Tel. +48 660 623 399
NIP 9910362383

Paweł Żyła 46-045 Turawa-Marszałki, ul. Lipowa 1a
www.analizyprzyrodnicze.pl
REGON 160364519

Cel opracowania

Ekspertyza ma na celu zapewnienie możliwości realizacji przedsięwzięcia budowlanego – termomodernizacji budynku - w sposób nie stanowiący zagrożenia dla zwierząt podlegających ochronie gatunkowej oraz ich siedlisk. Przeprowadzone badania miały na celu zidentyfikowanie przede wszystkim lokalizacji gniazd ptaków i dziennych schronień nietoperzy, uwzględniono również inne grupy zwierząt (m.in. owady - takie jak trzmiele, czy mięczaki - jak np. ślimaki winniczki).

Metoda

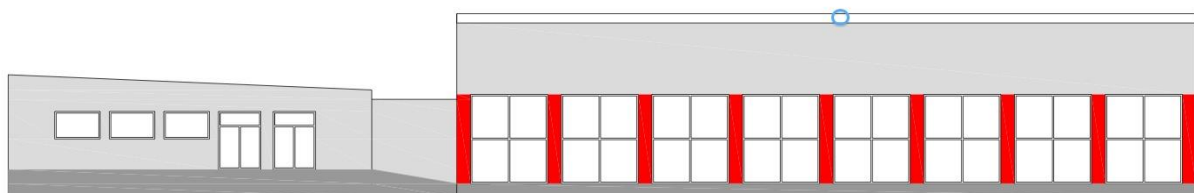
Ekspertyzę oparto o poranną wizję terenową w dniu 12.05.2015 (godziny 5:28-6:21) wykonaną przez autora dokumentacji (Paweł Żyła). Obserwacje prowadzono w punktach przy głównych ścianach budynku, w każdym punkcie spędzając około 10 minut. W szczególności obserwowano ptaki niosące pokarm do gniazd (oraz nasłuchiowano piskląt) oraz dokonano oględzin widocznych szczelin w poszukiwaniu śladów nietoperzy (zabrudzenia, odchody).

Wyniki

Pomimo położenia wśród terenów zielonych (park), na budynku stwierdzono nieliczne zajęte gniazda ptaków dwóch gatunków (wróbel – 1 gniazdo, szpak – 1 gniazdo):

Wróbel (*Passer domesticus*)

Na budynku stwierdzono obecność jednego zajętego gniazda. Znajdowało się na elewacji wschodniej, w centralnej jej części, pod rynną. Lokalizację gniazda na fragmencie projektu przyszłej elewacji przedstawia poniższa ilustracja (niebieski okrąg). Dodatkowo stwierdzono co najmniej trzy stare, niezajęte gniazda wróbli w innych częściach budynku.

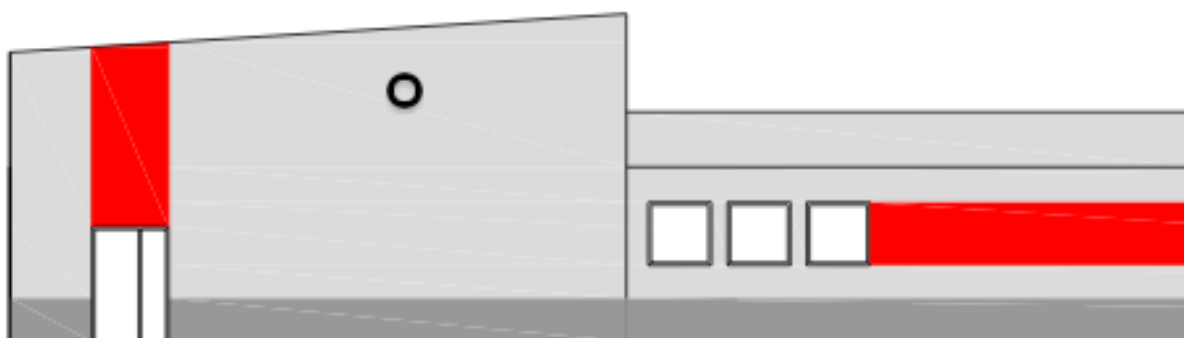




Szpak (*Sturnus vulgaris*)

Na budynku stwierdzono obecność jednego zajętego gniazda. Para ptaków zajęła „dziupłę” w zniszczonej elewacji północnej głównego budynku.

Lokalizację gniazda na fragmencie projektu przyszłej elewacji przedstawia poniższa ilustracja (czarny okrąg).





Na budynku odnotowano też aktywność samca kopciuszka (*Phoenicurus ochruros*), jednak nie zaobserwowano, by penetrował on kominy wentylacyjne i inne szczeliny budynku. Jego status lęgowy jest więc niejasny (możliwe lęgi).

Konstrukcja budynku (brak poddasza lub większych szczelin) uniemożliwia zasadniczo funkcjonowanie większej kolonii nietoperzy. Dodatkowo budynek jest zacieniony przez drzewa, co stwarza dalece nieoptymalne warunki dla nietoperzy, które poszukują jako miejsca rozrodu - bardzo ciepłych lokalizacji (z ponad 7 godzinami nasłonecznienia nad dobę). Mimo to, na budynku odnaleziono świeże ślady aktywności nietoperzy (odchody) na ścianach i parapetach. Niewielka ilość, wielkość i lokalizacja śladów wskazuje na wykorzystywanie budynku przez pojedyncze karliki (*Pipistrellus* spp.) podczas migracji i być może również, w okresie letnim, przez terytorialnego samca. Nietoperz/nietoperze zajmowały szczelinę pod panelem łączącym dach ze ścianą budynku.

Lokalizację szczeliny zajętej przez karlika/karliki na fotografii budynku (żółty prostokąt) przedstawia poniższa ilustracja (projektu przyszłej elewacji udostępniony przez inwestora nie zawiera wizualizacji tego fragmentu).



W sąsiedztwie budynku stwierdzono nieszczelne zamknięcie studzienki rewizyjnej lub innego podziemnego pomieszczenia, które może stanowić zimowe siedlisko nietoperzy.



Ponadto w sąsiedztwie budynku, w otaczającym go starym i zaniedbanym parku, w zasięgu słyszalności terytorialnego śpiewu samców, stwierdzono obecność następujących gatunków ptaków:

- Makolągwa (*Carduelis cannabina*)
- Dzwoniec (*Carduelis chloris*)
- Pełzacz ogrodowy (*Certhia brachydactyla*)
- Szczygieł (*Carduelis carduelis*)
- Grzywacz (*Columba palumbus*)
- Kukułka (*Cuculus canorus*)
- Krętogłów (*Jynx torquilla*)
- Pierwiosnek (*Phylloscopus collybita*)
- Słownik rdzawy (*Luscinia megarhynchos*)
- Pliszka siwa (*Motacilla alba*)
- Wilga (*Oriolus oriolus*)
- Modraszka (*Parus caeruleus*)
- Bogatka (*Parus major*)
- Kapturka (*Sylvia atricapilla*)
- Kulczyk (*Serinus serinus*)
- Piegża (*Sylvia curruca*)
- Kos (*Turdus merula*)
- Kwiczoł (*Turdus pilaris*)
- Zięba (*Fringilla coelebs*)

Wśród roślinności i stert gruzu w sąsiedztwie budynku stwierdzono również pojedyncze osobniki ślimaka winniczka (*Helix pomatia*).

Na terenie obiektu stwierdzono co najmniej trzy osobniki kota domowego. Koty penetrowały opuszczoną część budynku i dach.

Zalecenia

W celu sprawnej realizacji przedsięwzięcia budowlanego zaleca się podjęcie działań formalno-prawnych jak i organizacyjno-technicznych.

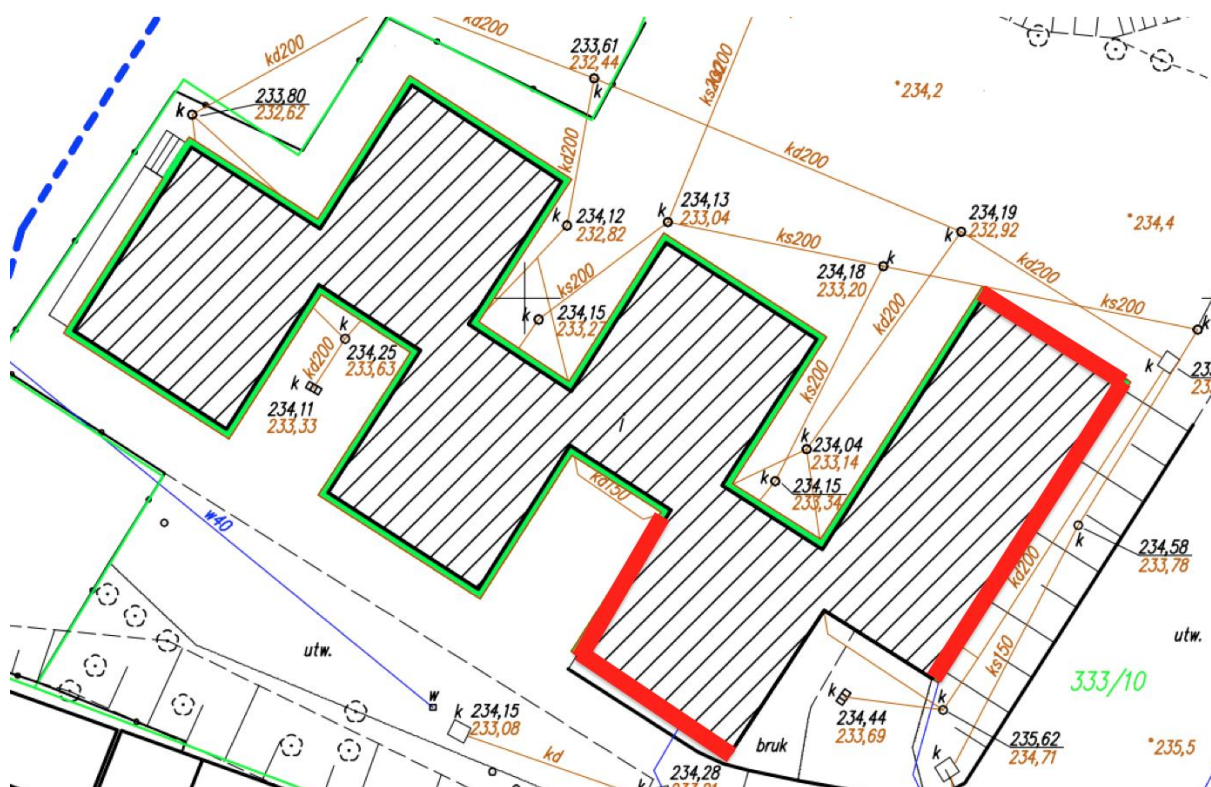
Działania formalno-prawne

Realizacja prac wymaga uzyskania zezwolenia Regionalnego Dyrektora Ochrony Środowiska na czynności podlegające zakazom w stosunku do dziko występujących lub innych niż dziko występujących gatunków zwierząt objętych ochroną (na podstawie art. 56 ust. 2 ustawy z dnia 16 kwietnia 2004 r. o ochronie przyrody (Dz. U. z 2013 r. poz. 627, z późn. zm.) w związku z art. 52 ust. 1 lub 1a). Projekt pisma w załączniku I.

Rozwiązania organizacyjno-techniczne

Rozwiązanie polega na takiej zmianie planów inwestycyjnych, by ich realizacja nie pociągała za sobą zabijania ptaków, niszczenia jaj, a w przypadku zniszczenia siedlisk nastąpiło ich odtworzenie.

1. Konieczne jest prowadzenie robót z pominięciem bezpośredniego sąsiedztwa gniazd oraz pozostawienie ptakom możliwości dolecenia do gniazda. Ściany, przy których nie należy prowadzić prac, do momentu zakończenia lęgów, zaznaczono na czerwono na poniższym rysunku.

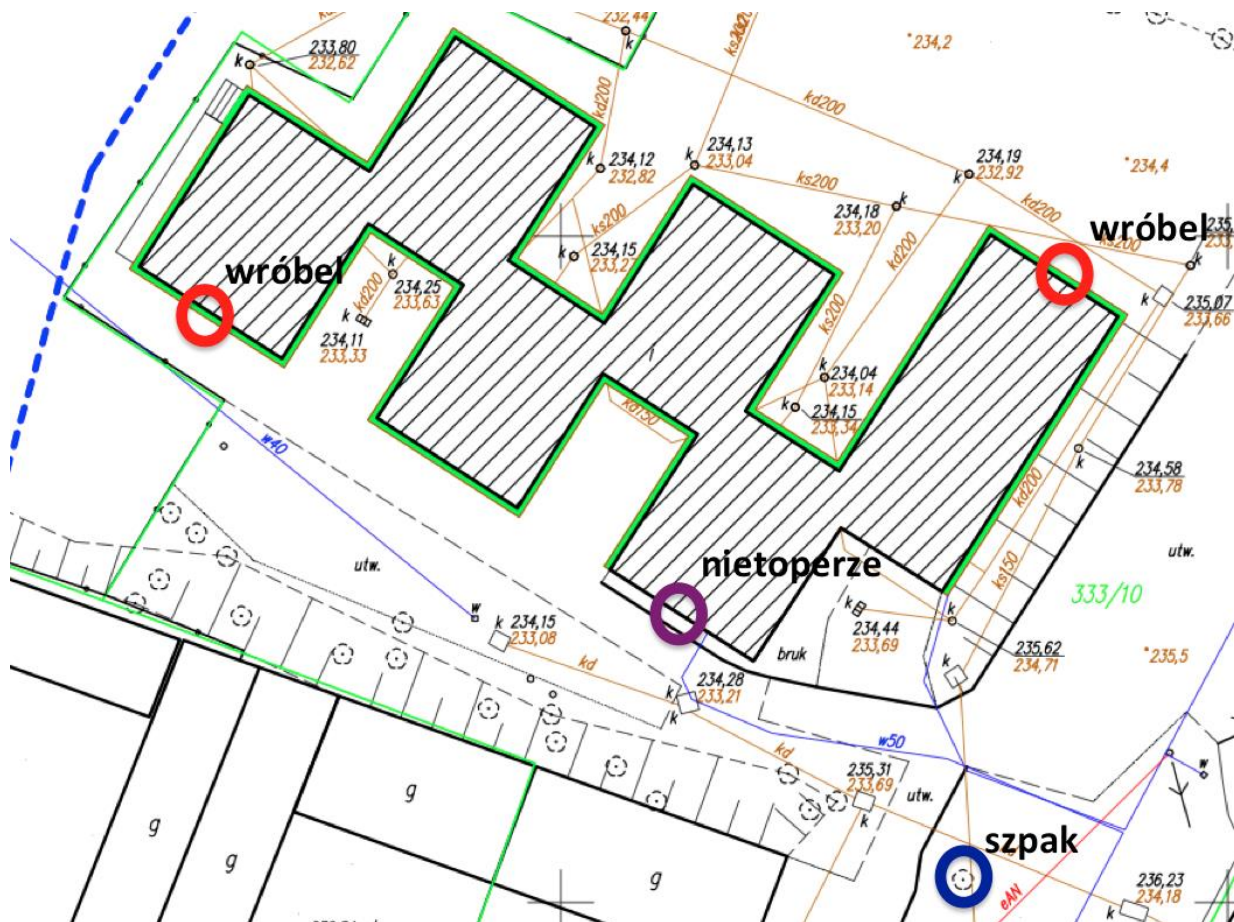


2. Ewentualne usunięcie lub przycięcie krzewów i drzew przy ścianach budynków poza sezonem lęgowym.*
3. Zniszczenie dotychczasowych miejsc gniazdowych należy przeprowadzić poza okresem lęgowym ptaków.*
4. Niszczenie lub uszczelnianie szczeliny pod listwą łączącą dach ze ścianą, należy przeprowadzić poza okresem rozrodczym nietoperzy oraz w sposób umożliwiający opuszczenie schronienia przez nietoperze.**
5. Place i tymczasowe magazyny należy zlokalizować poza terenami zielonymi (ochrona Winniczka oraz żerowisk ptaków).
6. W przypadku objęcia pracami wjazdu do podziemnego pomieszczenia, należy zachować w nim szczelinę (2-3 cm), umożliwiającą przedostanie się nietoperzy.
7. Pracowników prowadzących prace oraz menadżerów odpowiedzialnych za ich przebieg należy poinformować o konieczności ochrony gniazd ptaków, piskląt i jaj, oraz o odpowiedzialności prawnej, w tym karnej, za złamanie przepisów dotyczących ochrony przyrody i zwierząt.
8. Przebywanie pracowników w sąsiedztwie gniazd należy ograniczyć do niezbędnego minimum, nie należy w ich pobliżu lokować ciągów komunikacji po rusztowaniu, ani składów sprzętu i materiałów.
9. W przypadku jakichkolwiek niejasności lub pojawienia się nowych miejsc gniazdowych, dalszy przebieg prac należy konsultować z osobą mającą doświadczenie ornitologiczne lub/i chiropterologiczne związane z pracami budowlanymi.
10. Zniszczone siedliska chronionych zwierząt należy odtworzyć poprzez zamontowanie sztucznych schronień w ilości:
 - a. dwie skrzynki podtynkowe lub natynkowe dla wróbli,
 - b. jedna skrzynka dla szpaków na drzewie,
 - c. jeden podtynkowa skrzynka dla nietoperzy (ze względu na niewielką wysokość budynku skrzynkę należy zamontować poziomo i maksymalnie wysoko)

* okres lęgowy zgodnie z zapisami prawa 52 ust. 2 pkt 2 ustawy z dnia 16 kwietnia 2004 r. o ochronie przyrody (Dz. U. Nr 92, poz. 880 z późn. zm.) przypada na 1 marca – 15 października

** wprost nienormowane prawnie, można przyjąć, że czas rozrodu przypada na okres 20 maj – 10 sierpnia, a nietoperze pozostają aktywne od 1 kwietnia do 15 listopada. Oznacza to, że prace przy czterech otworach i szczelinach z potencjalną obecnością nietoperzy należy przeprowadzić w okresie 1 kwietnia-19 maja, lub 11 sierpnia-15 listopada. Sposób postępowania z otworami zajęтыми potencjalnie przez nietoperze powinien być zgodny z zaleceniami opisanymi w *Bat Workers' Manual* (2004) str. 89 – patrz załącznik II.

Propozycja umiejscowienia skrzynek:



Podsumowanie

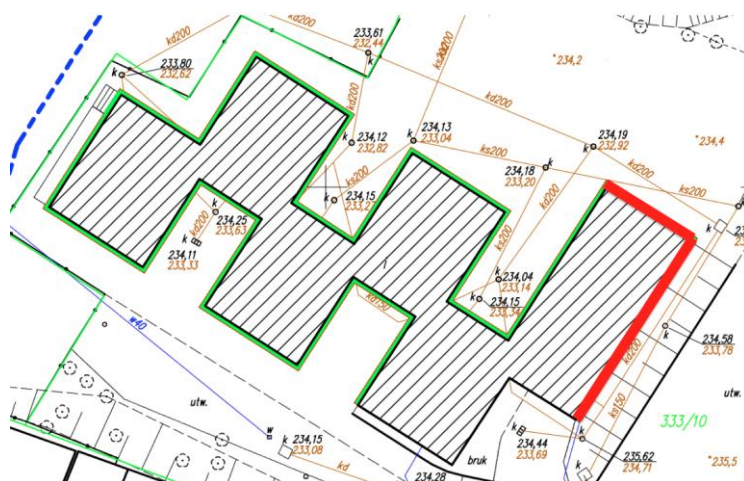
Prowadzenie prac zgodnie z zaproponowanym harmonogramem (rozwiązania organizacyjno-techniczne) pozwala na realizację przedsięwzięcia budowlanego w sposób niezagrażający gniazdującym ptakom oraz nieuszczipający ilości dostępnych miejsc gniazdowych w kolejnych latach. Zaproponowane działania spowodują również zapewnienie bezpieczeństwa osobników nietoperzy prawdopodobnie obecnych w szczelinach budynku oraz dostarczą im zastępcze schronienia.

Realizacja prac wymaga uzyskania zezwolenia Regionalnej Dyrekcji Środowiska na czynności podlegające zakazom w stosunku do dziko występujących lub innych niż dziko występujących gatunków zwierząt objętych ochroną (na podstawie art. 56 ust. 2 ustawy z dnia 16 kwietnia 2004 r. o ochronie przyrody (Dz. U. z 2013 r. poz. 627, z późn. zm.) w związku z art. 52 ust. 1 lub 1a).

Streszczenie dla kierownika budowy i inspektora nadzoru budowlanego

Dla sprawnej realizacji przedsięwzięcia, przy jednoczesnym nienaruszaniu przepisów o ochronie gatunkowej zwierząt konieczne są następujące działania:

1 . W sąsiedztwie stwierdzonych gniazd, nie podejmowanie prac (m.in. stawiania rusztowań), aż do zakończenia lęgów przez ptaki, co nastąpi najpóźniej 15 sierpnia. Z prac należy wyłączyć tylko daną ścianę, a nie całą stronę budynku (kolor czerwony na rysunku oznacza obszar wyłączony z prac w okresie 1 marzec – 15 sierpnia).

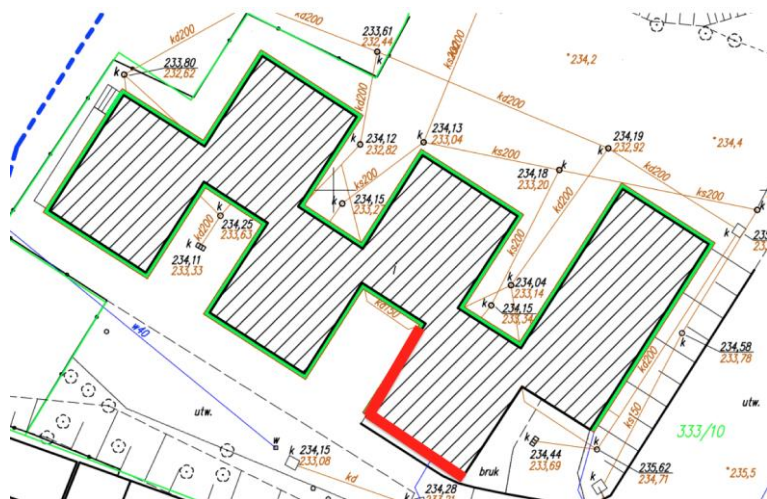


Gniazda zlokalizowane są:

na elewacji wschodniej głównego budynku, pod rynną w centralnej części ściany (wróbel),
na elewacji północnej głównego budynku. w dziurze centralnej i górnej części ściany (szpak).

2. W przypadku zamykania szczelin i otworów w budynku, prace należy prowadzić poza okresem rozrodczym nietoperzy, ponadto prace budowlane działanie to należy poprzedzić zainstalowaniem na 48h wcześniej, prostego urządzenia umożliwiającego opuszczenie przez nietoperze otworów i szczelin budynku (opis urządzenia w Załączniku II).

Lokalizacja szczeliny zajętej przez karlika została przedstawiona na poniższym rysunku:

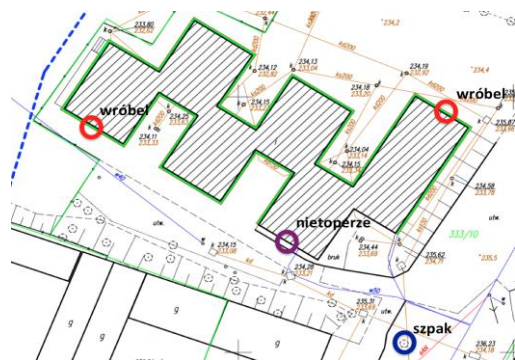


3. W przypadku objęcia pracami wjazdu do podziemnego pomieszczenia po południowej stronie budynku należy zachować w nim szczelinę (2-3 cm) umożliwiającą przedostanie się nietoperzy

4. W trakcie prowadzenia prac, należy dokonać następujących działań kompensacyjnych:

- umieścić dwie skrzynki podtynkowe lub natynkowe dla wróbli na budynku (możliwie wysoko na ścianie, otwór min. 0,25 m od krawędzi dachu penetrowanego przez koty),
- umieścić jedną skrzynkę dla szpaków na drzewie w sąsiedztwie budynku (na wysokości co najmniej 5 m),
- umieścić jedną skrzynkę podtynkową dla nietoperzy na budynku (możliwie wysoko na ścianie, otwór min. 0,25 m od krawędzi dachu penetrowanego przez koty).

Propozycja umiejscowienia skrzynek:



Lista załączników

ZAŁĄCZNIK I – Wniosek w sprawie wydania zezwolenia Regionalnego Dyrektora Ochrony Środowiska na czynności podlegające zakazom w stosunku do dziko występujących lub innych niż dziko występujących gatunków zwierząt objętych ochroną

ZAŁĄCZNIK II - Sposób usuwania nietoperzy z otworów i szczelin budynku