

ZARZĄDZENIE NR 0050.7.2016
WÓJTA GMINY LIPIE

z dnia 20 stycznia 2016 r.

**w sprawie przeprowadzenia konsultacji społecznych projektu uchwały Rady Gminy Lipie
w sprawie uchwalenia Gminnego Programu Przeciwdziałania Przemocy w Rodzinie oraz Ochrony
Ofiar Przemocy w Rodzinie na lata 2016-2020**

Na podstawie art. 30 ust. 1 ustawy z dnia 8 marca 1990 r. o samorządzie gminnym (j.t. Dz. U. z 2015 r. poz. 1515 z późn. zm.) oraz § 2 i 3 uchwały Nr XLVIII/245/2010 Rady Gminy Lipie z dnia 18 sierpnia 2010 r. w sprawie określenia szczegółowego sposobu konsultowania z radami działalności pożytku publicznego, organizacjami pozarządowymi i podmiotami wymienionymi w art. 3 ust. 3 ustawy o działalności pożytku publicznego i o wolontariacie (j.t. Dz.U z 2014 r. poz. 1118 z późn. zm.)

Wójt Gminy Lipie
zarządza, co następuje:

§ 1. , Konsultacjom społecznym zostaje poddany projekt uchwały Rady Gminy Lipie w sprawie uchwalenia Gminnego Programu Przeciwdziałania Przemocy w Rodzinie oraz Ochrony Ofiar Przemocy w Rodzinie na lata 2016-2020.

§ 2. Konsultacje zostaną przeprowadzone w terminie od dnia 20 stycznia 2016 r. do 3 lutego 2016 r.

§ 3. Projekt uchwały Rady Gminy Lipie wymieniony w § 1 stanowi załącznik Nr 1 do niniejszego zarządzenia.

§ 4. Konsultacje odbywać się będą poprzez zgłaszanie uwag i opinii przez uprawnione podmioty i organizacje pozarządowe i podmioty wymienione w art. 3 ust. 3 ustawy o działalności pożytku publicznego i o wolontariacie na druku formularza, stanowiącego załącznik Nr 2 do niniejszego zarządzenia.

§ 5. 1. Opinie i uwagi należy składać do sekretariatu Urzędu Gminy Lipie, faksem na nr 34/3188032 lub przesłać drogą elektroniczną na adres: sekretariat@uglipie.pl w terminie określonym w § 2 na formularzu stanowiącym załącznik Nr 2 do niniejszego zarządzenia.

2. Opinie i uwagi złożone po upływie terminu zakończenia konsultacji nie będą uwzględniane w toku procedury legislacyjnej nad konsultowanym projektem.

§ 6. Zarządzenie wchodzi w życie z dniem wydania.

Wójt Gminy Lipie

Bożena Wieloch

Załącznik do Zarządzenia Nr 0050.7.2016
Wójta Gminy Lipie
z dnia 20 stycznia 2016 r.

PROJEKT

**Uchwała Nr XIX/...../2016
RADY GMINY LIPIE
z dnia..... 2016 roku**

**w sprawie uchwalenia Gminnego Programu Przeciwdziałania Przemocy w Rodzinie
oraz Ochrony Ofiar Przemocy w Rodzinie na lata 2016-2020.**

Na podstawie art. 18 ust.2 pkt. 15 ustawy z dnia 8 marca 1990 roku o samorządzie gminnym (tj. Dz. U. z 2015 r., poz. 1515) oraz art. 6 ust. 2 pkt. 1 ustawy z dnia 29 lipca 2005 roku o przeciwdziałaniu przemocy w rodzinie (tj. Dz. U. z 2015 roku, poz. 1390)

**Rada Gminy Lipie
uchwala, co następuje:**

§ 1.

Przyjmuje się „ Gminny Program Przeciwdziałania Przemocy w Rodzinie oraz Ochrony Ofiar Przemocy w Rodzinie ” na lata 2016-2020 stanowiący załącznik Nr 1 do niniejszej Uchwały.

§ 2.

Wykonanie uchwały powierza się Wójtowi Gminy Lipie.

§ 3.

Uchwała wchodzi w życie z dniem podjęcia.

Przewodniczący Rady Gminy Lipie

Zbigniew Bystrzykowski

UZASADNIENIE

Potrzeba podejmowania działań zapobiegających przemocy w rodzinie wynika z ustawy o przeciwdziałaniu przemocy w rodzinie z dnia 29 lipca 2005 roku (tj. Dz. U. z 2015r., poz. 1390). Niniejsza ustawa określa zadania w zakresie przeciwdziałania przemocy w rodzinie. Zgodnie z art.6 ust.2 pkt.1 w/w ustawy do zadań własnych gminy należy w szczególności opracowanie i realizacja gminnego programu przeciwdziałania przemocy w rodzinie oraz ochrony ofiar przemocy w rodzinie.

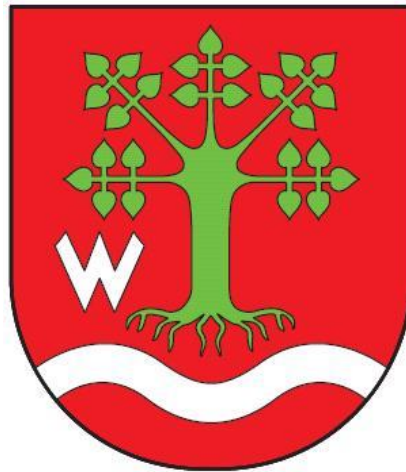
Program ma służyć zapobieganiu i zmniejszeniu skali zjawiska przemocy w rodzinie, a także zwiększeniu skuteczności i dostępności pomocy dla rodzin, w których stosowana jest przemoc.

Dokument będący załącznikiem do niniejszej uchwały ma na celu zapewnienie osobom doznającym przemocy bezpieczeństwa i profesjonalnej pomocy. Głównym celem Programu jest także podjęcie działań zmierzających do zmiany postawy społeczności lokalnej wobec przemocy w rodzinie poprzez działania informacyjno- edukacyjne.

Program określa wachlarz zaplanowanych działań, w które zaangażowanych jest wiele służb, instytucji i organizacji odpowiedzialnych za realizację powyższych działań. Problem przemocy wymaga podjęcia szerokiego, zorganizowanego i zaplanowanego systemu przeciwdziałania przemocy w rodzinie.

Wobec powyższego przyjęcie uchwały jest zasadne.

Załącznik Nr 1
do Uchwały Nr XIX
Rady Gminy Lipie
z dnia2016 roku



**GMINNY PROGRAM PRZECIWDZIAŁANIA PRZEMOCY
W RODZINIE ORAZ OCHRONY OFIAR PRZEMOCY W RODZINIE
na lata 2016-2020**

Lipie 2016

SPIS TREŚCI

WSTĘP.....	3
1.Podstawa prawna realizowanego programu	4
2.Podstawy teoretyczne dotyczące zjawiska przemocy w rodzinie	5
3. Skala występowania zjawiska przemocy na terenie Gminy Lipie	7
4. Analiza SWOT zjawiska przemocy w rodzinie	8
5. Cele programu, działania, wskaźniki.....	10
6. Adresaci programu	11
7. Zadania programu	12
8. Realizacja i metody działania	14
9. Przewidywane efekty działań	15
10. Finansowanie programu	15
11. Termin realizacji programu.....	15
12. Monitoring i sprawozdawczość programu	15
13. Ewaluacja	16
Zakończenie	16

WSTĘP

Rodzina to podstawowa komórka społeczna - środowisko życia i wychowania młodego pokolenia. Jest naturalnym środowiskiem życia dzieci i młodzieży i jako takie oddziałuje na nie socjalizująco, stwarzając warunki sprzyjające rozwojowi lub hamujące go. To właśnie rodzina kształtuje osobowość, system wartości, postawę społeczną, wyznacza koleje losu. Prawidłowo funkcjonująca rodzina daje jej członkom poczucie bezpieczeństwa, które należy do podstawowych potrzeb człowieka. Pomimo tego zdarza się niestety tak, że poczucie bezpieczeństwa zostaje zachwiane poprzez występującą w rodzinie przemoc domową stosowaną wobec najbliższych członków rodziny. Osoby doznające przemocy zarówno fizycznej jak i psychicznej nie zawsze potrafią zadbać o własne bezpieczeństwo, jak i bezpieczeństwo swoich dzieci, czy rodziców. Niezaprzeczalnym faktem jest to, że każdy rodzaj przemocy w rodzinie wpływa negatywnie na życie wszystkich członków rodziny.

Przemoc jest niewątpliwie problemem społecznym, gdyż powoduje, a nierzadko potęguje, występowanie tego zjawiska na skalę społeczną.

Mając na uwadze powyższe fakty, koniecznym jest podjęcie niezbędnych działań, mających na celu zwiększenie skuteczności przeciwdziałania przemocy w rodzinie oraz inicjowanie i wspieranie zadań, które posłużą podnoszeniu świadomości lokalnej społeczności w zakresie przyczyn, jak i skutków przemocy w rodzinie. W celu efektywnego, jak również zintegrowanego działania przeciw przemocy w rodzinie, a co za tym idzie zmniejszenia jej negatywnych następstw w życiu rodzinnym i społecznym, opracowano niniejszy Gminny Program Przeciwdziałania Przemocy w Rodzinie dla gminy Lipie na lata 2016-2020. W Programie tym zostały zawarte m.in. podstawowe informacje dotyczące zjawiska przemocy w rodzinie, regulacji prawnych, które są podstawą tworzenia tego typu programów oraz zakładanych efektów. Program stanowi plan skoordynowanych działań członków wielu instytucji na rzecz zapobiegania występowaniu zjawiska przemocy w rodzinie.

1. Podstawa prawna realizowanego programu

1. Ustawa z dnia 29 lipca 2005 roku o przeciwdziałaniu przemocy w rodzinie (Dz. U. z 2015 r., poz. 1390),
2. Ustawa z dnia 26 października 1982 roku o wychowaniu w trzeźwości i przeciwdziałaniu alkoholizmowi (Dz. U. z 2015 r. poz. 1286 z późn. zm.),
3. Ustawa z dnia 29 lipca 2005 r. o przeciwdziałaniu narkomanii (Dz.U. z 2014 r. poz.124 z późn. zm.)
4. Ustawa z dnia 12 marca 2004 roku o pomocy społecznej (Dz. U. z 2015 r. poz. 163 z późn. zm.),
5. Ustawa z dnia 6 czerwca 1997 r. - Kodeks karny (Dz. U. z 1997 r. Nr 88 poz. 553 z późn. zm.),
6. Ustawa z dnia 6 czerwca 1997 r. - Kodeks postępowania karnego (Dz. U. z 1997 r. Nr 89, poz. 555 z późn. zm.),
7. Ustawa z dnia 25 lutego 1964 r. - Kodeks rodzinny i opiekuńczy (Dz.U. z 2015r. poz.2082)
8. Rozporządzenie Rady Ministrów z dnia 13 września 2011 r. w sprawie procedury „Niebieskiej Karty” oraz wzorów formularzy „Niebieska Karta” (Dz.U. z 2011r. Nr 209, poz. 1245),
9. Uchwała Nr XLV/424/2014 Rady Gminy Lipie z dnia 23 kwietnia 2014 roku w sprawie przyjęcia Strategii Rozwiązywania Problemów Społecznych Gminy Lipie na lata 2014-2020.

2. Podstawy teoretyczne dotyczące zjawiska przemocy w rodzinie

Definicja przemocy zawarta w ustawie o przeciwdziałaniu przemocy w rodzinie mówi, iż przemoc to jednorazowe albo powtarzające się umyślne działanie lub zaniechanie naruszające prawa lub dobra osobiste członka rodziny, a także innej osoby wspólnie mieszkającej lub gospodarującej, w szczególności narażające te osoby na niebezpieczeństwo utraty życia, zdrowia, naruszające ich godność, nietykalność cielesną, wolność, w tym seksualną, powodujące szkody na ich zdrowiu fizycznym lub psychicznym, a także wywołujące cierpienie i krzywdy moralne u osób dotkniętych przemocą.

Formy przemocy

Przemoc fizyczna: niesie za sobą ryzyko uszkodzenia ciała, a nawet utraty życia (np. bicie, szarpanie, duszenie)

Przemoc psychiczna: działania zmierzające do poniżenia ofiary (np. wyzwiska, groźby karalne, izolacja)

Przemoc seksualna: jest to przymuszanie ofiary do niechcianych czynów seksualnych bez jej zgody (np. gwałt, zmuszanie do prostytucji)

Przemoc ekonomiczna: dotyczy finansów (np. zabór mienia, kontrola wydatków, okradanie)

Zaniedbanie: działanie polegające na niezaspokojeniu podstawowych potrzeb fizycznych i emocjonalnych (np. brak, czy pozostawienie nieletnich dzieci bez opieki)

Fazy przemocy:

Przemoc domowa bardzo rzadko bywa jednorazowym zjawiskiem. Najczęściej jest ona długotrwała. Charakteryzuje ją powtarzalność występujących w niej zachowań. Jej cykl składa się z powtarzających się faz:

Faza narastającego napięcia: następuje wzrost napięcia i natężenie sytuacji konfliktowych,

Faza ostrej przemocy: wybuch gniewu i wyładowanie agresji,

Faza miodowego miesiąca: następuje skrucha ze strony sprawcy, okazywanie przez niego żalu, którym towarzyszą poczucie winy i wyrzuty sumienia,

Przemoc domowa jest zjawiskiem złożonym, rozpatrywanym w czterech aspektach: prawnym, psychologicznym, moralnym i społecznym:

- Z punktu widzenia prawa - przemoc uważana jest za przestępstwo,
- Aspekt psychologiczny zwraca uwagę na mechanizmy przemocy w rodzinie takie jak: relacje między osobą doznającą przemocy a sprawcą przemocy,
- Spojrzenie od strony moralnej odwołuje się do wartości, takich jak: poszanowanie życia ludzkiego, zdrowia i godności osobistej,
- Z punktu widzenia społecznego, zwracana jest uwaga na funkcjonujące stereotypy, które usprawiedliwiają zachowanie sprawcy przemocy.

Najczęściej podejmowane oddziaływania zewnętrzne wobec ofiar jak i sprawców przemocy to:

- interwencja,
- diagnoza,
- zapewnienie schronienia,
- odseparowanie sprawcy od ofiary,
- informacja,
- edukacja,
- poradnictwo specjalistyczne,
- wsparcie emocjonalne,
- psychoterapia,
- praca socjalna,
- zatrzymanie,
- eksmisja,
- monitoring itp.

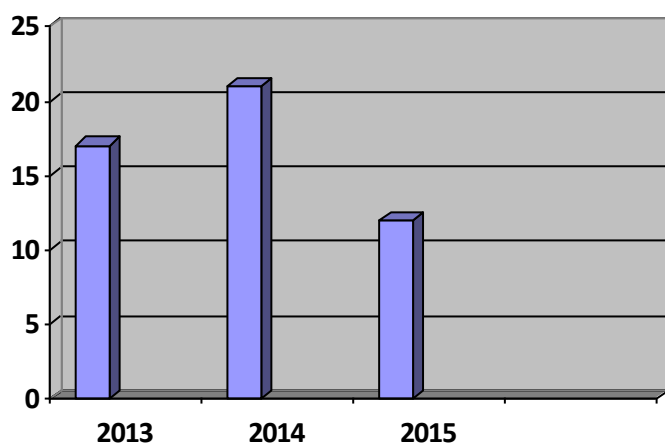
Przemoc zagraża życiu, niesie ze sobą cierpienie fizyczne, ale przede wszystkim powoduje niewyobrażalnie szkody psychiczne u ofiar doświadczających przemocy. Przemoc domowa to niestety także poważny problem społeczny. Niezwalczana niejednokrotnie przybiera na sile, niosąc negatywne konsekwencje dla uwikłanych w nią rodzin, jak i dla całego społeczeństwa. Niezbędnym jest zatem podejmowanie interdyscyplinarnych działań mających na celu zapobieganie występowaniu przemocy w rodzinie.

3. Skala występowania zjawiska przemocy na terenie gminy Lipie

Oszacowanie występowania zjawiska przemocy w rodzinie na terenie naszej gminy możliwe jest między innymi dzięki procedurze „Niebieskiej Karty”. Procedura ta jest prowadzona w ujawnionych przypadkach przemocy w rodzinie, jak również w przypadkach, w których istnieje uzasadnione podejrzenie, występowania przemocy. Zjawiskiem przemocy na terenie gminy Lipie zajmuje się powołany w 2011 r. Zespół Interdyscyplinarny. Pracownik GOPS w ramach sprawowania funkcji Przewodniczącego Zespołu koordynuje jego działania oraz działania grup roboczych w związku z realizacją procedury „Niebieskie Karty” w gminie Lipie. Posiedzenia Zespołu odbywają się w zależności od potrzeb, ale nie rzadziej niż raz na 3 miesiące. Zespół powołuje grupy robocze w celu pomocy i pracy z konkretną rodziną, w której występuje domniemane podejrzenie stosowania przemocy domowej.

W 2013 r. do przewodniczącego Zespołu Interdyscyplinarnego wpłynęło 17 „Niebieskich Kart”, w 2014 r. 21, a w 2015 r. 12. Niebieskie Karty sporządzone były przez przedstawicieli Policji oraz pracowników GOPS w Lipiu w związku z podejrzeniem stosowania przemocy w rodzinie. Ilość Niebieskich Kart, które wpłynęły do ZI w latach 2013-2015 zobrażona została na poniższym wykresie.

Wykres 1 Ilość NK, które wpłynęły do ZI w latach 2013-2015



Źródło: opracowania własne na podstawie danych Zespołu Interdyscyplinarnego w Lipiu.

Jak pokazuje wykres, najwyższy wzrost liczby NK zaobserwowano w roku 2014 r., jednak 2015 rok pokazuje, iż liczba NK zakładanych w rodzinach z terenu gminy Lipie, a zarazem i liczba interwencji Policji spadła. Celem zapobieżenia występowaniu zjawiska przemocy - GOPS realizował projekt „Przeciw Przemocy w gminie Lipie” w ramach Programu Ochrony „Wspieranie jednostek Samorządu Terytorialnego w Tworzeniu Systemu

Przeciwdziałania Przemocy w Rodzinie”. Priorytetem projektu było podejmowanie działań mających na celu poprawę sytuacji rodzin zagrożonych zjawiskiem przemocy w rodzinie. Raport diagnozy, który zawierał opinie dorosłych mieszkańców gminy oraz dzieci i młodzieży z terenu gminy, uzyskane w drodze badań ankietowanych, wykazał, iż zagrożenia związane z przemocą są istotnym problemem w gminie Lipie. Badani w 13 % określili, iż przemoc w rodzinie to zjawisko występujące na dużą skalę. Prawie co piąty respondent znał przynajmniej jedną osobę krzywdzoną przez najbliższych. Także sami ankietowani przyznali, że dotyka ich przemoc - 4% badanych potwierdziło, iż doświadczyło przemocy w swojej rodzinie. Badania wykazały także powszechność wiedzy na temat funkcjonującego na terenie gminy Zespołu Interdyscyplinarnego. Wielokrotnie w badaniach pojawiały się, dostrzegane przez dorosłych, braki w obszarze kompetencji interpersonalnych i rodzicielskich, skutkujących utratą kontroli zachowania i w konsekwencji agresją.

Podmioty funkcjonujące na terenie gminy Lipie, świadczące pomoc w przeciwdziałaniu przemocy w rodzinie będące zarazem realizatorami programu:

Urząd Gminy,
Zespół Interdyscyplinarny,
Gminny Ośrodek Pomocy Społecznej w Lipiu,
Gminna Komisja Rozwiązywania Problemów Alkoholowych w Lipiu,
Szkoły działające na terenie gminy,
Placówki służby zdrowia,
Policja,
Kuratorzy sądowi,
Sąd Rejonowy w Częstochowie.

4. Analiza SWOT zjawiska przemocy w rodzinie

Przedstawiona powyżej skala i krótka diagnoza problemu przemocy w rodzinie oraz potrzeby i oczekiwania, zgłaszane przez osoby działające w obszarze przeciwdziałania przemocy w rodzinie, umożliwiły sporządzenie analizy SWOT, która określa mocne i słabe strony, a także szanse i zagrożenia systemu przeciwdziałania przemocy w rodzinie w gminie Lipie.

Mocne strony:

- funkcjonowanie Zespołu Interdyscyplinarnego ds. Przeciwdziałania Przemocy w Rodzinie w gminie Lipie,
- dobra znajomość środowiska lokalnego przez pracowników socjalnych,
- współpraca wielu instytucji na rzecz zapobiegania występowaniu zjawisku przemocy,
- ustawicznie kształcąca się kadra pracowników GOPS działających na rzecz rodzin, w których występuje przemoc domowa,
- realizowanie programów i projektów dotyczących występowania zjawiska przemocy w rodzinie przez GOPS i Zespół Interdyscyplinarny.

Słabe strony:

- niepełna diagnoza w zakresie problemu przemocy w rodzinie,
- brak specjalistów zatrudnionych w instytucjach na terenie gminy do pracy z rodziną i dzieckiem / psychologa, terapeuty/.

Szanse:

- zmiany prawne umożliwiające skuteczne formy niesienia pomocy rodzinom zagrożonym przemocą domową ,
- ogólnopolskie kampanie społeczne organizowane na rzecz przeciwdziałania przemocy w rodzinie.

Zagrożenia:

- wstyd i wynikająca z niego bierność rodzin w rozwiązywaniu własnych problemów,
- brak zagwarantowanego przepisami prawa bezpieczeństwa dla osób doznających przemocy,
- wzrost poczucia bezkarności u osób stosujących przemoc.

5. Cele programu, działania, wskaźniki.

Cel główny: Przeciwdziałanie i ograniczenie zjawiska występowania przemocy w rodzinie oraz zwiększenie efektywności i skuteczności udzielania pomocy.

Cele szczegółowe:

1. podnoszenie jakości świadczonych usług i dostępności podmiotów udzielających pomocy ofiarom przemocy w rodzinie,
2. zwiększenie intensywności działań profilaktycznych w zakresie przeciwdziałania przemocy w rodzinie w gminie Lipie,
3. podniesienie poziomu wiedzy i świadomości mieszkańców gminy Lipie w zakresie przyczyn i skutków przemocy w rodzinie,
4. zapewnienie pomocy i wsparcia psychologicznego oraz bezpiecznego schronienia osobom dotkniętym przemocą w rodzinie,
5. stała edukacja środowiska lokalnego poprzez: rozdawanie ulotek, broszur, organizowanie pogadanek i warsztatów, artykuły w biuletynie gminnym.
6. zwiększenie dostępności i podniesienie skuteczności działań ochronnych na rzecz osób dotkniętych przemocą w rodzinie.

Działania:

- realizacja procedury „Niebieskie Karty”,
- realizacja Gminnego Programu Przeciwdziałania Przemocy w Rodzinie oraz Ochrony Ofiar Przemocy w Rodzinie,
- podejmowanie skoordynowanych działań interdyscyplinarnych ograniczających zjawisko przemocy w rodzinie,
- opłacanie pobytu ofiarom przemocy w Ośrodkach Interwencji Kryzysowej czy Domach Samotnej Matki i Dziecka
- pomoc finansowa lub rzeczowa udzielana rodzinom z problemem przemocy,
- pomoc w formie dożywiania dzieci w stołówkach szkolnych,
- wspieranie szkół w działaniach profilaktycznych z zakresu przemocy,
- utworzenie Punktu Konsultacyjnego oferującego pomoc ofiarom, a także sprawcom przemocy oraz ich rodzinom,
- współpraca z pedagogami, Policją, kuratorami na rzecz ograniczenia skali przemocy
- zapewnienie mieszkań socjalnych dla ofiar przemocy oraz eksmitowanych sprawców przemocy,
- realizowanie projektów skupiających się na profilaktyce przemocy w rodzinie,
- udzielanie pomocy psychologiczno-pedagogicznej dzieciom z rodzin w których występuje przemoc.

Wskaźniki :

- ilość Niebieskich Kart,
- ilość rodzin objętych monitoringiem,
- ilość rodzin objętych Programem Przeciwdziałania Przemocy w Rodzinie,
- ilość podjętych działań,
- ilość ofiar przemocy, którym opłacono pobyt w ośrodkach wsparcia,
- liczba rodzin objętych pomocą,
- ilość ofiar przemocy, którym opłacono pobyt w ośrodkach wsparcia,
- liczba przeprowadzonych warsztatów, pogadanek,
- ilość osób korzystających z konsultacji,
- liczba interwencji,
- ilość osób biorących udział w projekcie,
- ilość dzieci , które skorzystały z pomocy psychologiczno-pedagogicznej,
- liczba posiedzeń Zespołu Interdyscyplinarnego i grup roboczych,
- liczba ulotek, plakatów, artykułów, informacji medialnych informujących o podmiotach świadczących pomoc osobom doświadczającym przemocy w rodzinie,
- liczba osób, rodzin, które stwierdziły, że w wyniku uzyskanej pomocy poprawie uległa ich sytuacja życiowa,
- liczba zakończonych procedur „ Niebieskie Karty” z uwagi na ustanie przemocy.

6. Adresaci Programu

Program przeznaczony jest dla mieszkańców gminy Lipie, a w szczególności:

- rodzin i osób dotkniętych zjawiskiem przemocy,
- rodzin i osób zagrożonych zjawiskiem przemocy,
- świadków stosowania przemocy,
- sprawców przemocy,
- realizatorów Programu działających w ramach tworzonego Gminnego Systemu Przeciwdziałania Przemocy w Rodzinie,
- członków Zespołu Interdyscyplinarnego w Lipiu.

7. Zadania programu

Program zawiera zadania będące w większości kontynuacją działań, które były założone w programie opracowanym poprzednio. Są także nowe wyzwania będące odpowiedzią na obserwowane potrzeby.

Tabela 1 Zadania programu

Lp.	DZIAŁANIA	ZADANIA	TERMIN	ODPOWIEDZIALNI ZA REALIZACJĘ
1.	Prowadzenie przez Zespół Interdyscyplinary zintegrowanych i skoordynowanych działań w zakresie przeciwdziałania przemocy w rodzinie	<ul style="list-style-type: none"> - podejmowanie działań w środowisku zagrożonym przemocą w rodzinie, mających na celu zapobieganie zjawisku; - diagnozowanie problemu przemocy w rodzinie; - inicjowanie interwencji w środowisku dotkniętym przemocą w rodzinie; - opracowanie i realizacja planu pomocy w indywidualnych przypadkach; - rozpowszechnianie informacji o instytucjach oraz możliwościach udzielania pomocy w środowisku lokalnym; - inicjowanie działań w stosunku do osób stosujących przemoc w rodzinie; - monitorowanie sytuacji rodzin w których istnieje zagrożenie wystąpienia przemocy oraz rodzin, w których dochodzi do przemocy; - prowadzenie dokumentacji działań podejmowanych wobec rodzin, w których dochodzi do przemocy oraz efektów działań. 	2016-2020	<ul style="list-style-type: none"> -pracownicy socjalni - członkowie Zespołu Interdyscyplinarne-go - funkcjonariusze Policji

2.	Realizacja programów ochrony ofiar przemocy w rodzinie oraz pracy ze sprawcami przemocy	<ul style="list-style-type: none"> - objęcie ofiar i sprawców przemocy pomocą psychologiczną; - prowadzenie procedury „Niebieskiej Karty”; - współpraca z instytucjami prowadzącymi hostele, schroniska, domy samotnej matki; - kierowanie wniosków do Sądu czy zawiadomień do Prokuratury Rejonowej; 	2016-2020	<p>Zespół Interdyscyplinarny GOPS Policja GKRPA Sąd Rejonowy Kuratorzy Sądowi</p>
3.	Podwyższenie kwalifikacji i umiejętności kadry zaangażowanej w prowadzenie procedury „Niebieskiej Karty” w rodzinie	<ul style="list-style-type: none"> - systematyczne podnoszenie wiedzy i kwalifikacji przedstawicieli różnych grup zawodowych, tj. pracowników socjalnych, pracowników służby zdrowia, członków gminnej komisji rozwiązywania problemów alkoholowych, pedagogów dzielnicowych w zakresie świadczenia pomocy ofiarom i sprawcom przemocy domowej 	2016-2020	<p>Pracownicy GOPS Zespół Interdyscyplinarny GKRPA GOPS</p>
4.	Udostępnianie broszur, plakatów i ulotek informacyjnych o tematyce przeciwdziałania przemocy w rodzinie	<ul style="list-style-type: none"> - rozpowszechnienie broszur i ulotek dotyczących zjawiska przemocy w rodzinie wśród lokalnej społeczności; - dostarczenie informacji o instytucjach udzielających pomocy i wsparcia ofiarom przemocy w rodzinie; - umieszczenie powyższych informacji na stronie internetowej Urzędu Gminy; - zamieszczanie informacji w gazecie lokalnej. 	2016-2020	<p>Zespół Interdyscyplinarny GKRPA GOPS Zespoły Szkolno – Przedszkolne z terenu gminy Lipie</p>

5.	Edukacja dzieci i młodzieży w zakresie sposobów radzenia sobie ze stresem, agresją i uzależnieniami	- prowadzenie zajęć informacyjno-edukacyjnych, warsztatów, pogadanek dla rodziców jak i dzieci ; - wspieranie różnych form spędzania czasu wolnego sprzyjających eliminowaniu zachowań agresywnych oraz zapobieganiu występowania uzależnień wśród dzieci i młodzieży.	2016-2020	Zespół Interdyscyplinarny GKRPA Nauczyciele i pedagodzy Zespołów Szkolno-Przedszkolnych z terenu gminy Lipie
----	--	---	-----------	--

8. Realizacja i metody działania

- a. podejmowanie natychmiastowych interwencji w miejscu stosowania przemocy;
- b. prowadzenie rozmów z ofiarami i sprawcami przemocy w rodzinie;
- c. udzielanie wsparcia psychologicznego, medycznego, socjalnego ofiarom przemocy;
- d. prowadzenie procedury „Niebieskiej Karty”;
- e. udzielenie pomocy finansowej oraz w naturze rodzinom i osobom dotkniętym przemocą domową;
- f. zabezpieczenie wsparcia dla osób potrzebujących w ramach interwencji, a także pomocy w znalezieniu bezpiecznego schronienia w sytuacji kryzysowej;
- g. składanie do Gminnej Komisji Rozwiązywania Problemów Alkoholowych wniosków o zastosowanie leczenia odwykowego wobec osób podejrzanych o stosowanie przemocy w rodzinie;
- h. prowadzenie i kompletowanie dokumentacji potwierdzającej prowadzenie procedury „Niebieskiej Karty” w rodzinie (notatki urzędowe).

9. Przewidywane efekty działań

1. Zmiana postaw społecznych wobec zjawiska przemocy w rodzinie.
2. Spadek liczby rodzin, w których występuje zjawisko przemocy w rodzinie.
3. Spadek liczby rodzin, w których interwencje podejmowane są wielokrotnie.
4. Zwiększenie skuteczności i dostępności pomocy poprzez upowszechnianie informacji dotyczących zjawiska przemocy.
5. Udzielanie profesjonalnej pomocy ofiarom przemocy w rodzinie.
6. Usprawnienie systemu pomocy rodzinom dotkniętym przemocą.
7. Zwiększenie zaangażowania społeczności w sprawy przeciwdziałania przemocy.
8. Zbudowanie systemu działań w zakresie pomocy rodzinom i osobom dotkniętym przemocą.

10. Finansowanie programu

Źródłem finansowania zadań określonych w Gminnym Programie Przeciwdziałania Przemocy w Rodzinie oraz Ochrony Ofiar Przemocy w Rodzinie są środki finansowe z budżetu gminy, a także środków pozyskanych z innych źródeł.

11. Termin realizacji programu

Program realizowany będzie w okresie od stycznia 2016 r. do 31 grudnia 2020 r.

12. Monitoring i sprawozdawczość programu

Monitoring programu odbywać się będzie na podstawie corocznej sprawozdawczości z wykonania zadań oraz bieżącej analizy efektów, jakie udało się osiągnąć. Wzrost świadomości wśród lokalnej społeczności umożliwi szybsze reagowanie na krzywdę innych oraz przyczyni się do skuteczniejszego zapobiegania występowaniu zjawiska przemocy w rodzinie.

13. Ewaluacja

Ewaluacja pozwoli na:

- dostosowanie form wsparcia do potrzeb i problemów związanych z występowaniem przemocy w rodzinie,
- zwiększenie dostępności działań z zakresu przeciwdziałania przemocy w rodzinie.

Ewaluację Programu prowadzić będzie Gminny Ośrodek Pomocy Społecznej w Lipiu wraz z Zespołem Interdyscyplinarnym oraz instytucjami zaangażowanymi w pomoc osobom i rodzinom z terenu gminy Lipie, w których występuje problem przemocy. Bieżąca ewaluacja będzie odbywać się na posiedzeniach Zespołu Interdyscyplinarnego w Lipiu.

Zakończenie

Zjawisko przemocy jest powszechnym zjawiskiem występującym na terenie całego kraju, jak i naszej gminy. Zjawisko przemocy nie powinno istnieć, ale niestety istnieje - stąd też należy kontynuować działania mające na celu przeciwdziałanie i zapobieganie temu zjawisku.

Opracowany Gminny Program Przeciwdziałania Przemocy w Rodzinie oraz Ochrony Ofiar Przemocy w Rodzinie na terenie gminy Lipie umożliwi realizację wytyczonych celów, przy współpracy podmiotów świadczących pomoc rodzinom i osobom doznającym i stosującym przemoc w rodzinie. Gminny Program Przeciwdziałania Przemocy w Rodzinie będzie modyfikowany w zależności od pojawiających się nowych możliwości.

Załącznik do Zarządzenia Nr 0050.7.2016
Wójta Gminy Lipie
z dnia 19 stycznia 2016 r

Formularz do konsultacji

Formularz zgłoszenia uwag dotyczących projektu uchwały Rady Gminy Lipie w sprawie:

.....
.....
.....

1. Podmiot zgłaszający (nazwa organizacji/ imię i nazwisko przedstawiciela organizacji, siedziba, e-mail, telefon)

.....
.....
.....
.....
.....
.....
.....
.....

2. Proponowane rozwiązania/uwagi do projektu uchwały

.....
.....
.....
.....
.....
.....
.....
.....
.....
.....

.....

data i podpis