

Dotyczy: **Przetargu nieograniczonego na zadanie „Budowa kanalizacji sanitarnej w Dankowie oraz wodociągu Albertów-Chałków”.**

Niniejszym informujemy Państwa, iż na przedmiotowe postępowanie przetargowe wpłynęły następujące zapytania, na które obowiązują następujące odpowiedzi:

Pytanie nr 1:

Czy w przypadku składania oferty wspólnej, wadium wniesione przez jednego ze współników tj. Lidera Konsorcjum, Zamawiający uzna za wniesione prawidłowo?

Odpowiedź:

Tak.

Pytanie nr 2:

Jaki system monitoringu przewiduje Zamawiający – jaki system należy zainstalować na przepompowniach ścieków.

Odpowiedź: System monitoringu i wizualizacji przepompowni ścieków należy wykonać w technologii **GPRS zgodnie z poniższymi wskazówkami:**

1. Informacje podstawowe o systemie monitoringu :

System składa się z dwóch podstawowych elementów:

- a) **obiekt zdalny** – przepompownia ścieków
- wyposażony w: moduł telemetryczny MT-101, który pełni funkcję sterownika oraz modemu komunikacyjnego ze stacją monitorującą
- b) **obiekt lokalny** – stacja monitorująca – Centrum Dyspozytorskie
- wyposażony w: moduł telemetryczny odbiorczy, komputer PC wraz z systemem operacyjnym Windows XP Professional Edition, licencjonowane oprogramowanie

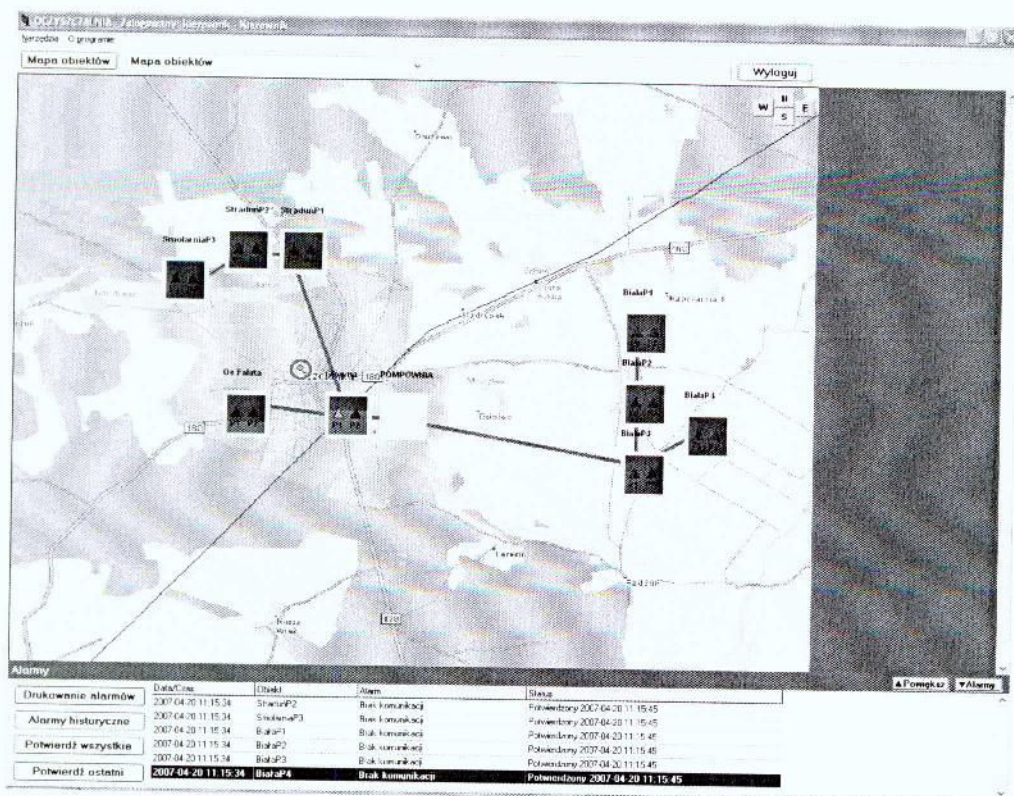
Informacje o stanach obiektów są przesyłane za pomocą GPRS do stacji monitorującej, która wizualizuje wszystkie monitorowane obiekty na ekranie komputera. Stacja monitorująca może być zainstalowana w dowolnym miejscu, pod warunkiem występowania zasięgu wybranego operatora GSM.

2. System monitoringu ma spełniać poniższe wymagania:

- **System zdarzeniowo-czasowy** – każda zmiana stanu na monitorowanym obiekcie ma powodować wysłanie pełnego statusu wejść/wyjść modułu telemetrycznego oraz dodatkowo stacja monitorująca ma zdalnie w określonych odstępach czasowych wymusić przesłanie w/w statusu z danego obiektu. W momencie wystąpienia

dowolnej zmiany stanu monitorowanego parametru (np. załączenie pompy, otwarcie drzwi szafy sterowniczej, alarm suchobiegu, itd.) do stacji monitorującej ma zostać wysłany aktualny stan obiektu (stany na wszystkich wejściach i wyjściach modułu telemetrycznego). Dodatkowo niezależnie od powyższego, stacja monitorująca ma czasowo (np. co 1 godzinę) odpytywać moduły telemetryczne o ich aktualny stan wejść/wyjść.

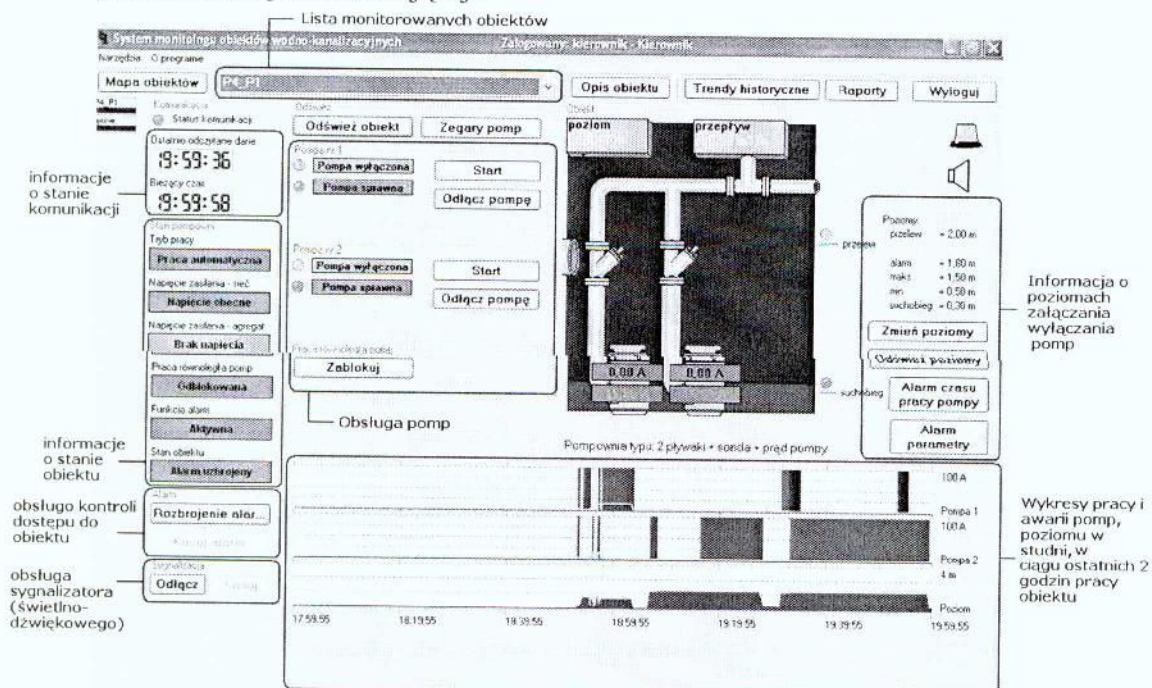
- **Główne okno synoptyczne** - umożliwiające podgląd graficzny wszystkich monitorowanych obiektów pod względem:
 1. wizualizacji poziomu ścieków w zbiorniku dla każdej pompowni indywidualnie
 2. wizualizacja pracy danej pompy dla każdej pompowni indywidualnie
 3. wizualizacja awarii danej pompy dla każdej pompowni indywidualnie
 4. wizualizacja odstawienia danej pompy, pompa odstawiona nie jest załączana w automatycznym cyklu pracy przepompowni, dla każdej pompowni indywidualnie
 5. wizualizacja alarmów na wszystkich przepompowniach w formie tabeli alarmów bieżących, alarmy podawane z następującymi informacjami: data wystąpienia alarmu, nazwa obiektu, typ alarmu, data ustąpienia alarmu, w jakim czasie alarm został potwierdzony przez operatora co pozwala na szybką analizę monitorowanych stanów przepompowni bez potrzeby przeglądania kolejnych okien synoptycznych przepompowni.
- **Funkcja „obiekty w kolumnie”** – wyświetlana zawsze w lewej części programu „pasek”, obrazujący pracę/awarię danego obiektu.
- **Funkcja logowania/wylogowania operatorów stacji monitorującej** – pozwalająca na przypisanie odpowiednich kompetencji danemu operatorowi, np. operator o najmniejszych kompetencjach ma posiadać prawo tylko do przeglądania obiektów bez możliwości ich zdalnego sterowania, natomiast operator-administrator ma posiadać pełne prawa dostępu wraz z prawem zdalnego sterowania przepompownią.
- Łatwość przechodzenia między głównym oknem synoptycznym, a oknami poszczególnych zestawów za pomocą „kliknięcia” na danym obiekcie graficznym lub liście obiektów.



Główne okno synoptyczne wizualizujące monitorowane obiekty.

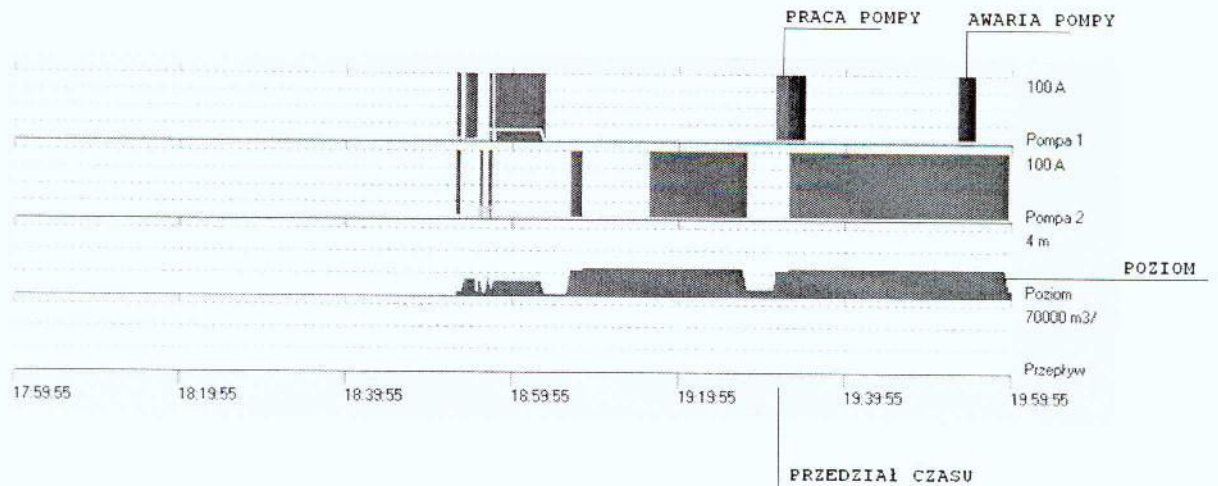
- **Funkcja alarmów historycznych** – umożliwiająca przeglądanie archiwalnych zdarzeń alarmowych na wszystkich lub wybranym monitorowanym obiekcie za dowolny okres czasu wraz z funkcją filtrowania w/g danego stanu alarmowego. Dodatkowo ma podawać informację kiedy dany alarm został potwierdzony i przez jakiego operatora, a także możliwość wykonania wydruku sporządzonego zestawienia.
- **Funkcja alarmów bieżących** – wizualizująca w postaci tabeli wszystkie bieżące (niepotwierdzone) stany alarmowe z monitorowanych obiektów. W jednoznaczny sposób identyfikująca, czy dany alarm jest aktywny na obiekcie (kolor: czerwony - alarm krytyczny), czy już ustąpił (kolor: zielony). Po potwierdzeniu danego alarmu przez operatora ma on zostać umieszczony w pamięci systemu, aby można było go przeglądać za pomocą funkcji alarmów historycznych. Dodatkowo w momencie wystąpienia stanu alarmowego na dowolnej pompowni aktywujący się sygnał dźwiękowy, który można będzie wyłączyć po potwierdzeniu wszystkich niepotwierdzonych alarmów bieżących, co pozwoli na wykonywanie przez operatora innych czynności niezwiązanych ze stacją monitorującą, np. obsługa oczyszczalni.
- **Baza danych** - zapis wszystkich odebranych danych w bazie danych **SQL** wraz z narzędziem do jej przeglądania oraz eksportowania do pliku csv, który jest obsługiwany przez arkusz kalkulacyjny MSEXCEL.
- **Kontrola połączenia stacji monitorującej z monitorowanymi pompowniami** - informująca operatora o braku komunikacji z monitorowanym obiektem wraz z podaniem dokładnego czasu zerwania połączenia.

- **Kontrola dostępu do monitorowanego obiektu** – rozbrojenie/uzbrojenie obiektu za pomocą stacyjki (lokalnie) lub funkcji rozbrojenia/uzbrojenia (zdalnie ze stacji monitorującej). W momencie rozbrojenia obiektu nie mają być wysyłane z niego sygnały alarmowe – funkcja testowania obiektu bez przesyłania fałszywych informacji oraz dodatkowo pozwalająca na oszczędność w ilości wysłanych/odebranych danych GPRS – oszczędność w kosztach eksploatacji.
- **Alarm włamania** - wywołanie na stacji monitorującej alarmu włamania do obiektu powinna następować po określonym czasie od otwarcia szafy sterowniczej i nie rozbrojeniu obiektu. Alarm nie może ulegać skasowaniu po czasie. Wymóg zdalnego kasowania przez operatora, w ten sposób informując go o swoim wystąpieniu.
- **Funkcja zdalnego wyłączenia sygnalizacji alarmowej** dźwiękowo-optycznej z poziomu stacji monitorującej.



- **Dodatkowo monitorowane muszą być następujące sygnały:**
 - a) Praca Ręczna / Automatyczna
 - b) Obecność / Brak napięcia zasilania
 - c) Sygnał alarmowy świetlny
 - d) Sygnał alarmowy dźwiękowy
 - e) Poziom ścieków w zbiorniku na podstawie sygnału z sondy hydrostatycznej
 - f) Przepływ chwilowy na podstawie sygnału z przepływomierza
 - g) Praca/Stop pompy nr 1 i 2
 - h) Awaria pompy nr 1 i 2
 - i) Sygnalizator suchobiegu
 - j) Sygnalizator przelewu
 - k) Pomiar prądu pobieranego przez pompy
 - l) Potwierdzenie załączenia stycznika pompy
- **Funkcja odświeżenia obiektu** – umożliwiająca na życzenie operatora przesłanie do stacji monitorującej aktualnego statusu wejść/wyjść modułu telemetrycznego danej przepompowni.

- **Funkcja odświeżenia zegarów** - umożliwiająca na życzenie operatora przesłanie do stacji monitorującej aktualnych danych odnośnie czasu pracy i ilości załączeń danej pompy. Informacje te muszą być przechowywane lokalnie w pamięci modułu telemetrycznego, a nie w stacji monitorującej (zabezpieczenie przed utratą danych w momencie wyłączenia stacji).
- **Funkcja kasowania zegarów** – operator musi mieć możliwość wyzerowania zegarów czasu pracy pomp wraz z licznikami ilości załączeń w celu dokonania analizy czasowej pracy pompowni np. równomiernego zużycia pomp w ciągu miesiąca.
- **Zdalne załączanie/wyłączanie pomp.**
- **Funkcja odłączenia/podłączenia pompy** – pozwalająca na zdalne „poinformowanie” sterownika o odłączeniu/podłączeniu danej pompy, co wiąże się z nie/uwzględnianiem danej pompy w cyklu pracy pompowni, np. jeżeli pompa zostanie zdalnie odłączona, to sterownik nie uwzględni jej w cyklu pracy pompowni i zawsze załączy pompę, która fizycznie występuje na obiekcie.
- **Funkcja zdalnej zmiany poziomów pracy pomp** – możliwość zdalnej (ze stacji monitorującej) zmiany poziomu załączania, wyłączania pomp oraz poziomu alarmowego – przy zastosowaniu sondy hydrostatycznej.
- **Funkcja „pomiaru poziomu”** – wizualizuje aktualny poziom medium w zbiorniku w centymetrach.
- **Funkcja „pomiaru prądu”** – wizualizuje aktualny prąd pobierany przez pompy w amperach, oraz aplikacja wizualizuje prąd nominalny urządzenia (pompy) podany przez producenta.
- **Funkcja „Alarm czasu pracy pompy”** – użytkownik ma posiadać możliwość ustalenia jednostajnego czasu pracy, po przekroczeniu którego załączany będzie alarm, sygnalizujący o zbyt długiej pracy pompy (np. duży napływ ścieków [nielegalny zrzut ścieków], zapchanie pompy).
- **Funkcja ”Alarm parametrów pracy”** – użytkownik może ustawiać parametry typu: poziom, przepływ, prąd pompy. Po przekroczeniu wartości granicznych wyzwalany będzie alarm, który poinformuje o nietypowym zachowaniu pompowni.
- **Funkcja blokady wysłania kilku rozkazów** – operator w danej chwili może wykonać tylko jeden rozkaz (np. załącz pompę nr1). Po potwierdzeniu tego rozkazu może wykonać kolejny. Będzie to zabezpieczenie przed wysyłaniem nadmiernej ilości rozkazów w jednej chwili.
- **Wykresy szybkiego podglądu** – pozwalające na podgląd: pracy, spoczynku, awarii dwóch pomp; ciśnienia; przepływu w okresie ostatnich 2 godzin.



- **Trendy historyczne** – możliwość sporządzania wykresów: stanu pomp, ciśnienia, przepływu na dokładnej skali czasu w wybranym okresie historycznym oraz wykonanie wydruku sporządzonego wykresu.
- **Raporty** – możliwość sporządzania raportów odnośnie: czasu pracy, ilości załączeń, ilości awarii, czasu awarii pomp w wybranym okresie historycznym wraz z wykonaniem wydruku sporządzonego zestawienia.
- **Opis obiektu** – okno, służące jako dziennik pracy pompowni
- **SMS** - Dodatkowo system ma pozwalać na wysyłanie wiadomości SMS pod wskazany numer telefonu w momencie zaistnienia stanów alarmowych na w/w obiektach
- **Internet** [opcja] – przy rozbudowie oprogramowania możliwość monitorowania i zdalnego sterowania obiektami poprzez sieć Internet

3. Parametry oferowanej stacji bazowej, nie gorsze niż :

- obudowa MIDI Tower Harry ATX 350W
- procesor Intel pentium dual core 1,8 GHz
- płyta główna gigabyte 945 GZM S2
- HDD 160GB Hitachi Deskstar 7K160
- nagrywarka DVD samsung x 20
- DDR2 1 GB Kingston KVR667DSN5/1G
- Monitor BenQ 21,5" LCD E2200HDA
- UPS eaton PW5110 500VA
- Windows XP professional PL OEM
- klawiatura Chicony standard
- mysz logitech S96
- modem GPRS

4. Specyfikacja rozdzielnic - dla sterowania przepompownią ścieków.

a. Obudowa szafy sterowniczej:

- wykonana z tworzywa sztucznego IP 65
- wyposażona w drzwi wewnętrzne z tworzywa sztucznego, na których są zainstalowane (na sitodruku obrazu pompowni): kontrolki: poprawności zasilania,

awarii ogólnej, awarii pompy nr 1, awarii pompy nr 2, pracy pompy nr 1, pracy pompy nr 2; wyłącznik główny zasilania, przełącznik trybu pracy pompowni (Ręczna – 0 – Automatem); przyciski Startu i Stopu pompy w trybie pracy ręcznej; stacyjka z kluczem

- o wymiarach min.: 800(wysokość)x600(szerokość)x300(głębokość)
- wyposażona w płytę montażową z blachy ocynkowanej o grubości 2mm
- wyposażona w co najmniej dwa zamki patentowe w drzwiach zewnętrznych
- posadzona na cokole plastikowym, umożliwiającym montaż/demontaż wszystkich kabli (np. zasilających, od czujników pływakowych i sondy hydrostatycznej, itd.) bez konieczności demontażu obudowy szafy sterowniczej

b. Urządzenia elektryczne:

- moduł telemetryczny GSM/GPRS posiadający co najmniej wyposażenie i możliwości wymienione w podpunkcie c)
- czujnik poprawnej kolejności i zaniku faz
- układ grzejny 50W wraz z elektronicznym termostatem
- czteropolowe zabezpieczenie klasy C
- przekładnik prądowy do monitorowania prądu pompy
- wyłącznik różnicowo-prądowy czteropolowy 63A
- wyłącznik główny sieć-agregat 60A
- gniazdo agregatu 32A/5P w zabudowie tablicowej
- gniazdo serwisowe 230V/10A wraz z jednopolowym wyłącznikiem nadmiarowo-prądowym klasy B10
- gniazdo serwisowe 400V/32A/5P zabezpieczone czteropolowym wyłącznikiem nadmiarowo-prądowym
- gniazdo 24V
- wyłącznik silnikowy, jako zabezpieczenie każdej pompy przed przeciążeniem i zanikiem napięcia na dowolnej fazie zasilającej
- stycznik dla każdej pompy
- jednopolowy wyłącznik nadmiarowo prądowy klasy B dla fazy sterującej
- zasilacz buforowy 24 VDC/1 A wraz z układem akumulatorów
- syrenka alarmowa 24 VDC z osobnymi wejściami dla zasilania sygnału dźwiękowego i optycznego
- przełącznik trybu pracy (Ręczna – 0 – Automatem)
- wyłącznik krańcowy otwarcia drzwi szafy sterowniczej
- hermetyczny wyłącznik krańcowy otwarcia wjazdu przepompowni
- stacyjka umożliwiająca rozbrojenia obiektu
- oświetlenie wewnętrzne szafy
- wyłącznik grzybkowy bezpieczeństwa
- sonda hydrostatyczna z wyjściem prądowym (4-20mA) o zakresie 0-4m H₂O wraz z dwoma pływakami (suchobiegiem i poziom alarmowy) oraz z łańcuchem ze stali nierdzewnej
- antena typu YAGI dla sygnału GPRS modułu telemetrycznego (w przypadku wysokiego poziomu mocy sygnału GSM wystarczy zastosowanie anteny typu Telesat2 – w kształcie „krążka” z montażem na obudowie szafy sterowniczej)
- Dla mocy $\geq 5,5$ kW - rozruch soft-start;

c. Sterowanie w oparciu o moduł telemetryczny GSM/GPRS, do którego wchodzi następujące sygnały (UWAGA!!! Wszystkie sygnały binarne powinny być wprowadzone z przekaźników pomocniczych):

- Wejścia (24VDC):

- tryb pracy (Ręczny/Automatyczny)
- zasilanie na obiekcie (Włączone/Wyłączone)
- awaria pompy nr 1 – kontrola termika pompy i wyłącznika silnikowego
- awaria pompy nr 2 – kontrola termika pompy i wyłącznika silnikowego
- kontrola otwarcia drzwi pompowni
- kontrola pływaka suchobiegu
- kontrola pływaka alarmowego – przelania
- kontrola rozbrojenia stacyjki
- sygnał z sondy hydrostatycznej (4-20 mA) zabezpieczony bezpiecznikiem (32mA)
 - Wyjścia (załączanie przekaźników napięciem 24VDC)
- załączanie pompy nr 1
- załączenie pompy nr 2
- załączenie sygnału dźwiękowego syrenki alarmowej i sygnału optycznego

d. Rozdzielnia Sterowania Pomp zapewnia:

- naprzemienną pracę pomp
- kontrolę termików pompy i wyłączników silnikowych
- funkcje czyszczenia zbiornika – spompowanie ścieków poniżej poziomu suchobiegu – tylko dla pracy ręcznej
- w momencie awarii sondy hydrostatycznej, pracę pompowni w oparciu o sygnał z dwóch pływaków

e. Wytyczne odnośnie wyposażenia i możliwości modułu telemetrycznego GSM/GPRS:

- Sterownik pracy przepompowni swobodnie programowalny z wbudowanym modułem nadawczo-odbiorczym GPRS/GSM
- 8 wejść binarnych
- 8 wyjść binarnych
- 2 wyjścia analogowe o zakresie pomiarowym 4...20 mA
- Port szeregowy RS 232
- Port szeregowy RS 232/422/485 optoizolowany
- Wejścia licznikowe
- Sterownik powinien posiadać synoptykę o wejściach i wyjściach
- Stopień ochrony IP40
- Moduł Dual Band GPRS/GSM EGSM900/1800
- Napięcie stałe 24V
- Wyjście antenowe
- Gniazdo karty SIM
- Panel czołowy sterownika wyposażony w diody informujące o:
 - stanach wejść i wyjść binarnych
 - zasięgu sieci GSM – minimum 3 diody
 - poprawności zasilania sterownika
 - o prawidłowości zalogowania się sterownika do sieci GPRS

Możliwości:

- Wysyłanie zdarzeniowe pełnego stanu wejść i wyjść modułu telemetrycznego do stacji monitorującej w ramach usługi GPRS dowolnego operatora GSM

- Wysyłanie zdarzeniowe wiadomości tekstowych (SMS) w przypadku powstania stanów alarmowych na obiekcie
- Sterowanie pracą obiektu – przepompowni na podstawie sygnału z pływaków i sondy hydrostatycznej

**szafa posiada Certyfikat Zgodności CE
oraz Certyfikat ze znakiem bezpieczeństwa „B”**

Szafa sterownicza umożliwia monitorowanie i zdalne sterowanie pracą pompowni w technologii GPRS z poziomu zainstalowanej stacji monitorującej.

Pytanie 3:

Proszę o ponowne zamieszczenie na stronie internetowej Zamawiającego 3 strony Przedmiaru robót na wodociąg Albertów-Chałków, gdyż po rozkompresowaniu dwóch plików z Przedmiarami tylko tej strony przedmiaru nie można otworzyć.

Odpowiedź:

Zamieściliśmy ponownie 3 stronę przedmiaru.

Pytanie 4:

Zgodnie z Projektem przyłącza wodociągowe należy wykonać poprzez zamontowanie nawiertek na sieci wodociągowej, natomiast z Przedmiarów robót wynika, iż trzeba zastosować trójniki – prosimy o wyjaśnienie rozbieżności.

Odpowiedź:

Niniejszym wprowadzamy następującą zmianę do przedmiaru:

W przedmiarze robót na wodociąg wykreśla się treść pozycji 1.11 na stronie 1 wprowadzając nowe następujące zapisy:

L.p. – **1.11**; normatyw – **KNR 2-18 0902-02**; o opisie i wyliczeniu: **podłącz. instalacji do sieci wodociąg. – nasady rurowe (opaski) na istniejących rurociągach o średnicy 100mm ze skrzynką i obudową do zasowy; j.m. – szt.; poszcz. 14; razem – 14.**

Niniejszym powyżej wprowadzone zmiany są dla Oferentów wiążące.

W O I T
mgr Stanisław Steja