

**PLAN ODNOWY**  
**MIEJSCOWOŚCI**

**RĘBIELICE SZLACHECKIE**  
**NA LATA 2010 – 2017**

# Spis treści

## Wprowadzenie

- I. Charakterystyka miejscowości Rębielice Szlacheckie
  1. Położenie geograficzne, przynależność administracyjna
  2. Liczba ludności
  3. Historia powstania miejscowości
- II. Inwentaryzacja zasobów służących odnowie miejscowości
  1. Zasoby przyrodnicze
  2. Dziedzictwo kulturowe
  3. Zasoby oświatowe
  4. Kapitały społeczny, ludzki
  5. Infrastruktura techniczna
  6. Gospodarka i rolnictwo
  7. Analiza zasobów miejscowości
- III. Analiza SWOT
  1. Zestawienie mocnych i słabych stron miejscowości
  2. Szanse rozwoju miejscowości i zagrożenia
- IV. Planowane zadania inwestycyjne, przedsięwzięcia aktywizujące społeczność lokalną
  1. Opis planowanych inwestycji
  2. Harmonogram planowanych przedsięwzięć i szacunkowy ich koszt
- V. Podsumowanie

## Wprowadzenie

Plan Odnowy miejscowości Rębielice Szlacheckie to dokument o charakterze planowania strategicznego i ma na celu stworzenie szczegółowej koncepcji i wizji rozwoju danej miejscowości.

Celem, który zakłada plan jest podtrzymanie i odtworzenie atrakcyjności. Jako miejsce zamieszkania ważne jest, by plan był oczekiwany i popierany przez społeczność lokalną. Zagrożenia są ważne w dzisiejszej sytuacji, gdy miasta oferują konkurencyjną alternatywę zamieszkania, a rolnictwo traci swoją atrakcyjność jako źródło utrzymania oraz nasila się migracja młodych ludzi wykształconych ze wsi do miast.

Projekt zadań ujętych w planie powstał w oparciu o potrzeby środowiska lokalnego i konsultacji społecznych. Plan jest otwarty, stwarzający możliwość aktualizacji w zależności od potrzeb społecznych, gospodarczych i uwarunkowań finansowych.

# I. Charakterystyka miejscowości

## 1. Położenie geograficzne, przynależność administracyjna

Rębielice Szlacheckie położone są w południowo – wschodniej części terytorium gminy Lipie, powiat Kłobucki, województwo Śląskie, stanowi Sołectwo Rębielice Szlacheckie, które graniczy z sołectwami Szyszków, Stanisławów, Albertów, Danków.

Przez wieś przebiegają drogi:

- a. powiatowa (Danków – Popów)
- b. gminna (Rębielice Szlacheckie – Stanisławów)
- c. dojazdowa do pól (Rębielice Szlacheckie – Albertów)

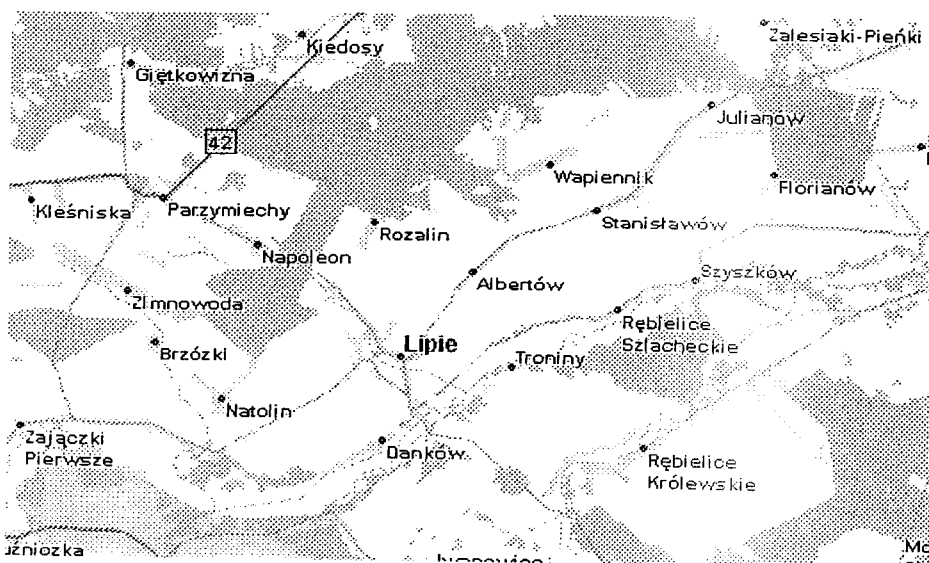
oraz przepływa rzeka Liswarta.

Ogólna powierzchnia sołectwa Rębielice Szlacheckie wynosi 874 ha.

Miejscowość charakteryzują się zwartą zabudową mieszkaniową, jednorodzinną zagrodową z jedno lub dwukondygnacyjnymi budynkami. Wieś posiada liniową strukturę zabudowy – wzdłuż drogi powiatowej, po obu jej stronach.

Rębielice Szlacheckie nie posiadają placów, skwerów czy przestrzeni będącej rynkiem. Centrum wsi stanowi obszar charakteryzujący się największym skupiskiem obiektów użyteczności publicznej, znajduje się tu Szkoła Podstawowa, remiza OSP, przystanek autobusowy PKS – połączenia bezpośrednio z Częstochową.

Położenie Rębielic Szlacheckich w Gminie



## 2. Ludność

Liczba mieszkańców miejscowości Rębielice Szlacheckie wynosi 471 osoby, w tym 228 kobiet i 243 mężczyzn. Ludność w wieku przedprodukcyjnym to 111 osób, co stanowi 23,6%, w wieku produkcyjnym 293 osoby (62,2%), w wieku poprodukcyjnym 67, czyli 14,2% ogólnej populacji.

## 3. Historia powstania miejscowości

Rębielice Szlacheckie są dawną osadą, ich pisownia zmieniała się wielokrotnie. W pierwszych dokumentach miejscowość występuje pod nazwą Rambielice, Rambelicze, Rabyelicze. Pierwsza wzmianka w której pojawiają się Rębielice jest wspomnienie w 1266 roku, kiedy to książę Bolesław Pobożny nadał Ubysławowi s. Langnica, Parzymiechy, Kochlew i Rębielice. Miejscowości te przeniesione zostały prawo niemieckie. Wzmiankę tę odnajdujemy w siódmej Księdze podkomorskiej wieluńskiej. Dokument ten informuje również że miejscowości zostały przeniesione na prawo niemieckie. W tym czasie miejscowości te zostają wymieniane jako „terra Rudensis” co najprawdopodobniej należy wiązać z jedną z najstarszych w południowej Wielkopolsce, a najstarszej w ziemi wieluńskiej, miejscowości jaką niewątpliwie jest Ruda, która na pewno istniała jeszcze w XI wieku, a być może i wcześniej jednak potwierdzone wzmianki na jej temat dotyczą roku 1106, w którym to roku doszło w niej do zabójstwa w czasie konsekracji kościoła powstałego w 1104 roku. Kolejną jest zamiana z 1268 roku, w którym to książę dał Piotrowi s. Cieszęty lub też inaczej Cesanty, za Chotynin wsie na prawie niemieckim: Kokanin i Rębielice. Informację na ten temat można odszukać w Kodeksie dyplomatycznym Wielkopolski. W dokumentach XIII-wiecznych pojawia się tylko dwukrotnie i najprawdopodobniej źródła te dotyczą obecnych Rębielic Szlacheckich lub też ówczesnej północnej części Rębielic, które zapewne funkcjonowały w nazewnictwie jako jedna całość z czasem wyodrębniając dwie części zgodnie z ich przynależnością. Zresztą jeszcze do XIX wieku nazwa Rembielice obejmowała obie miejscowości, choć starano się je rozgraniczać zwracając uwagę na właściciela.

Dobra Rębielickie jeszcze w XIX wieku składały się z folwarku w samych Rębielicach, Szyszkowa i Florianowa.

Na przełomie XVIII i XIX wieku wieś zamieszkiwało ok. 488 mieszkańców, niestety w latach następnych liczba ich znacznie zmalała. Trudno powiedzieć jakie były tego przyczyny. Od początku XVI wieku wieś była uzależniona gospodarczo od Parafii Parzymiechy, której pleban pobierał z Rębielic „... jako meszne po mierze owsa i żyta z łanu, ze sołectwa 18gr za dziesięcinę, od zagrodników po groszu mesznego.”

J. Łaski w „Liber Beneficorium” podają, że w roku 1552 wieś Rębielice była własnością niejakiego Krzysztofa Kobyłańskiego, miała 19 osadników, karczmę i jeden łąn sołtyni.

Wieś była dawniej zamożną, na jej terenie znajdowały się znaczne pokłady wapienia i torfu. Istniała także tzw. Fryszarka, gdzie wytapiano żelazo. We wsi była także gorzelnia, piec wapienny i młyn zwany Kępiną. Na potrzeby miejscowych gospodarzy pracowała wiejska cegielnia. Wszystkie historia wsi pozostała jedynie w archiwach.

## **II. Inwentaryzacja zasobów służących odnowie miejscowości**

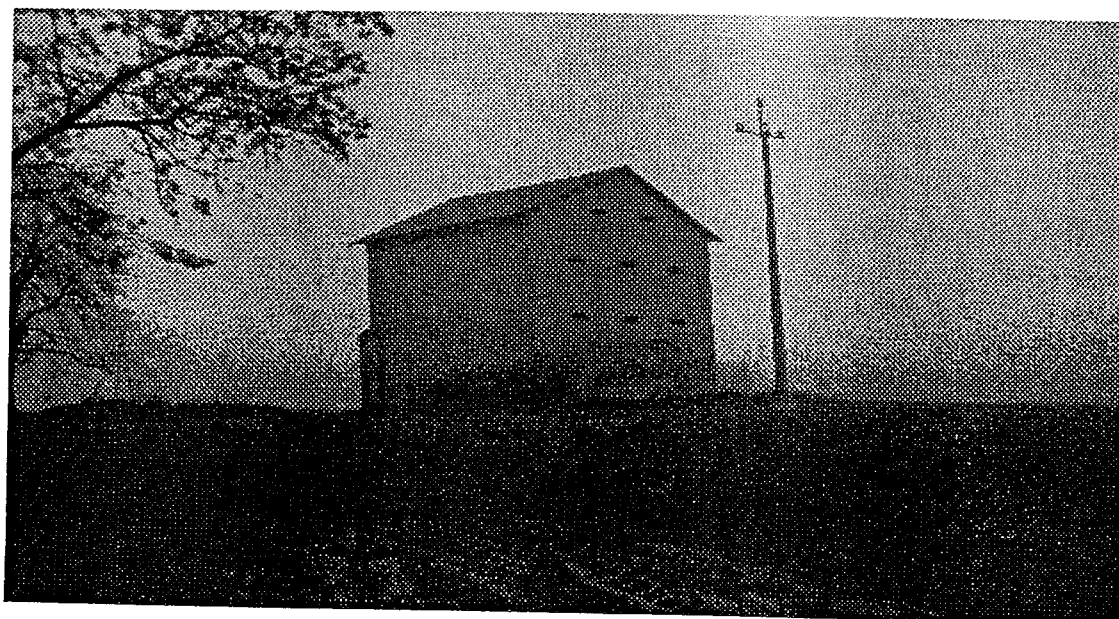
### **1. Zasoby przyrodnicze**

Teren Gminy Lipie, na którym położone są Rębielice Szlacheckie jest atrakcyjny przyrodniczo. Szczególnymi walorami przyrodniczymi charakteryzują się okoliczne lasy. Dużą rolę dla rekreacji odgrywa bliskość rzeki Liswarty, co sprzyja wypoczynkowi w okresie letnim. Stworzone są również doskonałe warunki do uprawiania turystyki weekendowej. W okolicy Rębielic Szlacheckich znajdują się przepiękne zakątki krajobrazowe - rezerваты i parki pełne starego drzewostanu, jaskinie i okazy geologiczne między innymi: ścisły rezerwat „Bukowa Góra”, rezerwat przyrody „Stawiska”, rezerwat geologiczny „Szachownica”, w którym swoje siedliska mają nietoperze. Występują także ostoje siedliskowe saren, kuropatw i innego ptactwa.

### **2. Dziedzictwo kulturowe**

Na terenie Rębielic Szlacheckich znajdują się obiekty zabytkowe:

- spichlerz wybudowany ok. 1900 roku



- budynek szkolny, murowany, wybudowany w 1910 roku.

Zachowane zostały zwyczaje i obrzędy związane z kultem religijnym wiary chrześcijańskiej:

- chodzenie z gaikiem w niedzielę gajową,
- święcenie palm
- śmigus dyngus
- kołędowanie o okresie Bożonarodzeniowym

### **3. Zasoby oświatowe**

W Rębielicach Szlacheckich istnieje Szkoła Podstawowa im. T. Kościuszki.

#### **Rys historyczny szkoły**

**1895** – uzyskane przez mieszkańców wsi zezwolenia na założenie szkoły od władz rosyjskich, bez zgody na powstanie budynku, lekcje odbywały się w izbie od jednego z gospodarzy;

**1906** – w wyniku pożaru klasa spłonęła, rosyjskie władze wydały więc zgodę na budowę szkoły;

**1910** – do użytku oddana zostaje szkoła w Rębielicach Szl. (izba lekcyjna i mieszkanie 3 izbowe dla nauczyciela). Budynek istnieje do dziś, wynajmowany jest jako obiekt mieszkalny (tzw. Dom Nauczyciela);

**1920** – początek starań rodziców z Szyszkowa o własną szkołę;

**1932 / 1933** – połączenie szkoły w Rębielicach Szl. i Szyszkowa (2 izby, 2 nauczycieli, 5 oddziałów, 160 uczniów);

**1934 / 1935** – reorganizacja szkoły (6 oddziałów, 3 nauczycieli, 181 uczniów);

**1939 / 1945** – 1 izba lekcyjna, 2 nauczycieli, około 180 uczniów. Nauka odbywała się na cztery zmiany, legalne nauczanie w zakresie 4 klas, tajne do 8 klas;

**Luty 1945** – szkoła rozpoczyna swoją działalność po wyzwoleniu

1.X.1945 – reorganizacja szkoły (3 nauczycieli, 5 oddziałów, 2 izby lekcyjne + przydzielony barak poniemiecki z 2 izbami i świetlicą);

1948 / 1949 – podwyższenie stopnia organizacyjnego szkoły do szkoły pełnej 7 klasowej;

1952 – elektryfikacja szkoły sposobem gospodarczym;

3.V. 1975 – oddanie do użytku nowego (obecnego) budynku szkoły. Poniemiecki barak został przewieziony na Troniny i znajduje się tam do dziś, natomiast stary budynek „ceglanej szkoły” został przemieniony w Dom Nauczyciela.

Data nadania szkole imienia T. Kościuszki nie jest znana. Pierwsze dokumenty z taką nazwą pochodzą z lat pięćdziesiątych.

### **Szkoła dzisiaj**

Szkoła Podstawowa im. T. Kościuszki jest szkołą samodzielną. Jest to szkoła sześcioklasowa wraz z oddziałem przedszkolnym (5 oddziałów – 1 klasa łączona i oddział przedszkolny).

Liczba dzieci wynosi:

- w klasach I do VI 45 uczniów
- w oddziale przedszkolnym 11 dzieci.

Prowadzone są liczne zajęcia pozalekcyjne- sportowe, artystyczne, dydaktyczne, informatyczne. Uczniowie odnoszą liczne sukcesy sportowe – tenis stołowy, piłka nożna, lekkoatletyka, siatkówka oraz sukcesy w konkursach artystycznych i wiedzy. Przykładem tego jest np.: V miejsce w woj. śląskim w piłce nożnej dziewcząt, III miejsce w woj. śląskim w tenisie stołowym, VIII miejsce w rejonie częstochowskim w czwórboju lekkoatletycznym.

Ponadto szkoła posiada pracownię komputerową z dostępem do Internetu oraz bibliotekę szkolną, która dostępna jest również dla młodzieży z innych szkół jak i mieszkańców wsi.

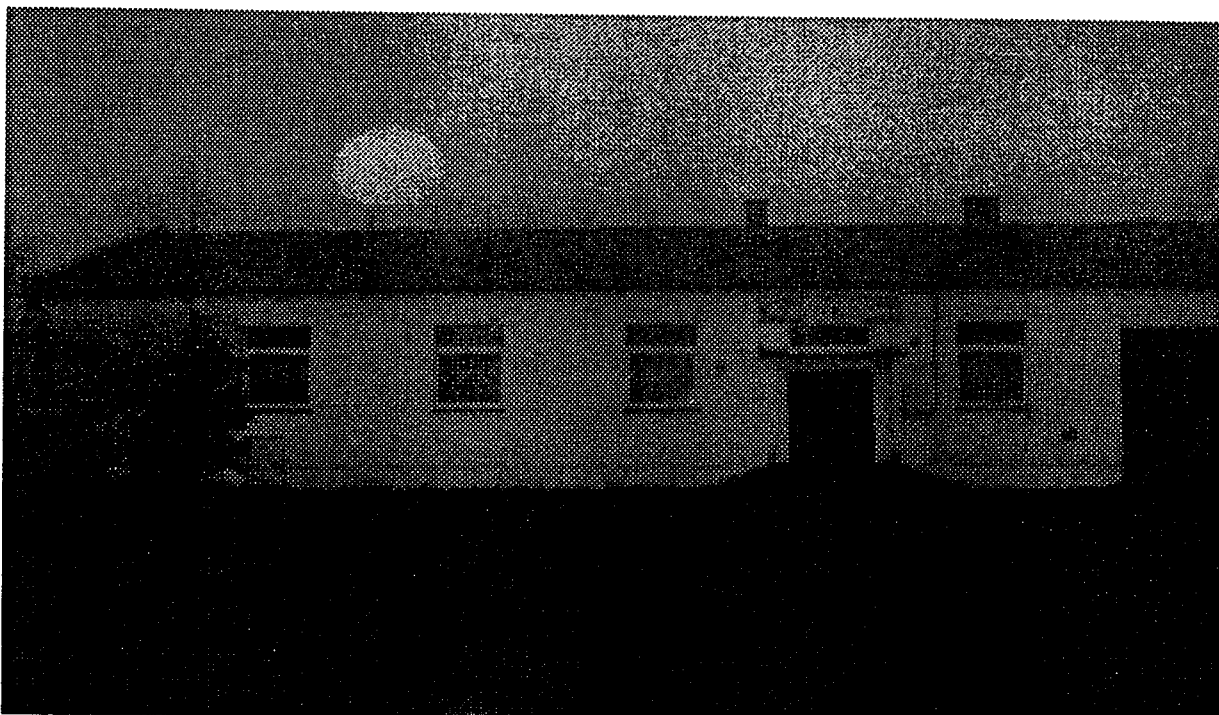
W szkole odbywa się konkurs kościuszkowski dla szkół, którym nadano imię T. Kościuszki. Konkurs ten swoim patronatem objęło Muzeum Narodowe we Wrocławiu – Oddział Panorama Raclawicka i Fundacja Kościuszkowska w Warszawie.



#### 4. Kapitały społeczny, ludzki

##### \* **Ochotnicza Straż Pożarna**

Na terenie Rębielic Szl. działa Ochotnicza Straż Pożarna, która zrzesza 30 ochotników i 7 kobiet. OSP współpracuje z innymi organizacjami, z zaangażowaniem uczestniczy w życiu społeczności lokalnej organizując różnego rodzaju imprezy i festyny.



##### \* **Koło Gospodyń Wiejskich**

Koło to działało we wsi do 2005 roku i zrzeszało ok. 40 kobiet. Panie organizowały i czynnie uczestniczyły w spotkaniach kobiet wiejskich, organizowały dożynki, festyny podczas, których prezentowały swoje rękodzieła i regionalne potrawy. Ponadto przedstawiały elementy rodzimego folkloru. Obecnie KGW zaczyna się reaktywować i mogłyby kontynuować rodzimy folklor zapamiętany przez poszczególnych członków z okresu dzieciństwa i młodości. KGW w chwili obecnej zaczyna współpracę z miejscową OSP i Szkołą Podstawową, gdzie wspólnie organizują imprezy okolicznościowe.

\* **Kaplica** należąca do Parafii Danków, która 13.06.1990 roku została poświęcona jako Kościół filialny pod wezwaniem Św. Antoniego z Padwy.

## **5. Infrastruktura techniczna**

W Rębielicach Szlacheckich znajduje się 120 gospodarstw korzystających z sieci elektrycznej i wodociągowej. Mieszkańcy mają dostęp do infrastruktury komunikacyjnej - przez wieś przebiega droga powiatowa i drogi gminne. Miejscowość nie posiada sieci kanalizacyjnej, jej budowa przygotowana jest do realizacji z wykorzystaniem funduszy WFOŚIGU na lata 2015 – 2017. Wieś jest stelefonizowana i posiada dostęp do Internetu

### **Gospodarka odpadami**

Zasady utrzymania czystości i porządku na terenie Gminy reguluje uchwała Rady Gminy. Gospodarka odpadami jest prowadzona zgodnie z zasadami zapobiegania powstawaniu odpadów i minimalizacji ich ilości. Wobec braku własnego wysypiska śmieci odpady stałe wywożone są przez podmioty zewnętrzne – 85%. Gospodarstwa zaopatrzone są w pojemniki na odpady. Prowadzona jest selektywna zbiórka odpadów.

## **6. Gospodarka i rolnictwo**

Miejscowość Rębielice Szlacheckie ma charakter typowo rolniczy. We wsi dominują gleby klasy V i VI, lepsza gleba występuje w pasie na pograniczu z miejscowością Albertów. Na terenie miejscowości możemy zaobserwować duży stopień rozdrobnienia własności gruntów rolnych i małe gospodarstwa o niskiej intensywności produkcji. W strukturze zasiewów dominują zboża około 80% ogólnej powierzchni. Na przestrzeni ostatnich lat obserwujemy spadek udziału ziemniaków w strukturze upraw. W produkcji zwierzęcej główny kierunek stanowi chów trzody chlewnej. Na terenie gminy wspiera się proces ekologicznej produkcji gospodarstw rolnych, który poza ochroną środowiska ma na celu zmniejszenie kosztów gospodarstw.

W miejscowości działają 3 sklepy spożywczo – przemysłowe należące do prywatnych właścicieli, zakład produkujący ogrodzeń betonowych oraz tartak.

## 7. Analiza zasobów miejscowości

Zasoby to wszystkie elementy materialne wsi i otaczającego ją obszaru, które mogą być wykorzystane obecnie bądź w przyszłości w realizacji publicznych przedsięwzięć odnowy wsi. Informacje na temat podstawowych zasobów charakteryzujących sołectwo Rębielice Szlacheckie przedstawia poniższa tabela:

RODZAJE ZASOBU	Brak	Jest o znaczeniu małym	Jest o znaczeniu średnim	Jest o znaczeniu dużym
<b>Środowisko przyrodnicze</b>				
Walory krajobrazu			✓	
Walory klimatu			✓	
Walory szaty roślinnej		✓		
Cenne przyrodniczo obszary lub obiekty		✓		
Świat zwierzęcy (siedliska)			✓	
Osobliwości przyrodnicze			✓	
Wody powierzchniowe (cieki, rzeki, stawy)				✓
Podłoże, warunki hydrogeologiczne			✓	
Gleby, kopaliny			✓	
<b>Środowisko kulturowe</b>				
Walory architektury wiejskiej i osobliwości kulturowe			✓	
Walory zagospodarowania przestrzennego				✓
Zabytki	✓			
Zespoły artystyczne	✓			
<b>Dziedzictwo religijne i historyczne</b>				
Miejsca, osoby i przedmioty kultu		✓		
Święta, odpusty, pielgrzymki			✓	
Tradycje, obrzędy, gwara			✓	
Legendy, podania i fakty historyczne		✓		
Ważne postacie historyczne	✓			
Specyficzne nazwy		✓		

RODZAJE ZASOBU	Brak	Jest o znaczeniu małym	Jest o znaczeniu średnim	Jest o znaczeniu dużym
<b>Obiekty i tereny</b>				
Działki pod zabudowę mieszkaniową				✓
Działki pod domy letniskowe				✓
Działki pod zakłady usługowe i przemysł		✓		
Pustostany mieszkaniowe, magazynowe i po przemysłowe	✓			
Tradycyjne obiekty gospodarskie wsi (kuźnie, młyny)		✓		
Place i miejsca publicznych spotkań		✓		
Miejsca sportu i rekreacji		✓		
<b>Gospodarka i rolnictwo</b>				
Specyficzne produkty (hodowle, uprawy polowe)			✓	
Znane firmy i zakłady usługowe	✓			
Możliwe do wykorzystania odpady poprodukcyjne	✓			
<b>Sąsiedzi i przyjezdni</b>				
Korzystne, atrakcyjne sąsiedztwo (duże miasto, dobra komunikacja, atrakcja turystyczna)		✓		
Ruch tranzytowy	✓			
Przyjezdni stali i sezonowi		✓		
<b>Instytucje</b>				
Placówki opieki społecznej	✓			
Szkoły				✓
Domy kultury	✓			
<b>Ludzie, organizacje społeczne</b>				
OSP				✓
KGW		✓		
Stowarzyszenia	✓			
Gminne Koła Emerytów i Rencistów			✓	

### **III. Analiza SWOT**

Jest to analiza, która ma na celu przeprowadzenie inwentaryzacji zasobów, ustalenie słabych i mocnych stron miejscowości oraz otoczenia społeczno - gospodarczego, infrastrukturalnego i przyrodniczego, które przekłada się na szanse i zagrożenia wsi w późniejszym okresie.

#### **1. Zestawienie mocnych i słabych stron miejscowości**

##### **Mocne strony:**

- walory przyrodnicze, czyste środowisko naturalne
- telefonia stacjonarna
- sieć wodociągowa
- wieś położona z dala dużych zakładów przemysłowych
- duża aktywność społeczna
- działki pod zabudowę

##### **Słabe strony:**

- brak możliwości aktywnego rozwoju mieszkańców w dziedzinie kultury
- słabo rozwinięta infrastruktura techniczna (brak kanalizacji)
- średni stan nawierzchni dróg
- słaba oferta spędzania wolnego czasu dla młodzieży
- brak instalacji gazowej na terenie miejscowości

#### **2. Szanse rozwoju miejscowości i zagrożenia**

##### **Szanse rozwoju:**

- możliwość uzyskania dotacji z Unii Europejskiej
- promocja wsi poprzez mieszkańców
- wykorzystanie możliwości i zasobów młodych ludzi
- powstanie małych rodzinnych firm handlowo – usługowych
- poprawa atrakcyjności wsi
- rozwój mieszkalnictwa jednorodzinnego
- rozwój rolnictwa ekologicznego i agroturystyki
- wzrost pomocy Unii Europejskiej dla rolników i przedsiębiorców
- umiejętność wykorzystania środków unijnych do rozwoju wsi
- organizacja imprez plenerowych

## Zagrożenia:

- emigracja młodzieży do miast i zagranicę
- mniejszy przyrost naturalny
- ubożenie części społeczeństwa
- brak środków finansowych na realizację zadań
- narastanie problemów społecznych

## IV. Planowane zadania inwestycyjne, przedsięwzięcia aktywizujące społeczność lokalną

### 1. Opis planowanych inwestycji

#### ➤ *Budowa chodnika i miejsc parkingowych*

Stan istniejący - droga powiatowa S 2008 przebiega w kierunku wschodnim. Posiada jezdnię asfaltową szerokości 5.50 m po stronie południowej na odcinku 1200 m istnieje chodnik o szerokości 1.50 m wykonany z płyt betonowych o wymiarach 35x35x5 cm na odcinku około 700 m i płyt o wymiarach 50x50x5 cm na odcinku około 500 m, północna część jezdni bez chodnika. Wzdłuż miejscowości zlokalizowana jest obustronna zabudowa jednorodzinna.

#### **Założone parametry :**

szerokość chodnika 1.50 m o długości 2000 m z kostki brukowej betonowej, wjazd na posesję o szerokości zmiennej / zgodnie z istniejącymi / z kostki brukowej betonowej z oporem na wjazdach obniżonym do światła 4.00 m - 70 wjazdów, nawierzchnia jezdni zamknięta krawężnikiem betonowym o wymiarach 15x30 cm, wykonanie miejsc parkingowych przy szkole i kościele z betonowych płyt ażurowych.

#### ➤ *Budowa Placu Zabaw*

Plac zabaw wykonany zostanie w miejsce starego placu przy Szkole Podstawowej. Na terenie o wymiarach 17 x 12 m gdzie zamontowane zostaną następujące urządzenia :

- zestaw kajtek ze zjeżdżalnią,
- huśtawka wahadłowa podwójna z oparciem dla małych dzieci,
- huśtawka wahadłowa podwójna bez oparcia dla dużych dzieci,
- huśtawka równoważnia ważka,
- skuter na sprężynie,
- słonik na sprężynie.

#### ➤ *Przebudowa szkolnego boiska sportowego – boisko wielofunkcyjne*

Teren projektu stanowi otoczenie sportowo-rekreacyjne przy budynku Szkoły Podstawowej. Przedmiotem opracowania będzie boisko wielofunkcyjne o wymiarach 21 x 14 m powierzchni 294 m<sup>2</sup>, sztucznej nawierzchni z przeznaczeniem do gier zespołowych: siatkówki, koszykówki, badmintonu, można je również wykorzystać jako kort tenisowy.

Teren zostanie utwardzony betonową kostką brukową na której ułożona będzie nawierzchnia zewnętrzna, polipropylenowa typu Power Game lub Versa Court.

Zamontowany zostanie :

- zestaw składający się z tablicy prostokątnej o wymiarach 1200 x 900 mm wykonanej z żywicy epoksydowych, obręczy z siatką, słupa stalowego owalnego regulowanego w fundamentach betonowych /trwały montaż/,
- zestaw słupów uniwersalnych do montażu siatki.

➤ *Termomodernizacja Szkoły Podstawowej im. T.Kościuszki*

Zakres prac:

- modernizacja instalacji centralnego ogrzewania - wymiana całości rurociągów i grzejników żeliwnych na rury stalowe i grzejniki stalowe płytowe oraz wykonanie izolacji termicznych rurociągów,
- modernizacja kotłowni - demontaż wszystkich urządzeń w kotłowni w tym: kotłów, rurociągów , wykonanie drobnych niezbędnych prac budowlanych celem przystosowania pomieszczeń dla potrzeb kotłowni /zgodnie z wymaganiami/, montaż kotłów węglowych o niskiej emisyjności spalin, montaż rurociągów i armatury oraz wykonanie izolacji termicznych rurociągów w kotłowni,
- docieplenie ścian zewnętrznych budynków zespolonymi systemami ciepłej, pokrytymi cienkowarstwowymi, strukturalnymi wyprawami tynkarskimi wykonywanymi metodą bezspoinową ,
- wymiana stolarki okiennej na okna z PCV o niskim współczynniku przepuszczania ciepła,
- docieplenie stropodachów poprzez ułożenie bezpośrednio na stropie warstwy izolacyjnej /płyta styropianowa jednostronnie pokryta papą/ i położenie dwóch warstw papy termozgrzewalnej,

➤ *Budowa kanalizacji sanitarnej*

Planowane przedsięwzięcie wpłynie na poprawę standardu życia mieszkańców. Osiągnięta zostanie poprawa poziomu ochrony środowiska naturalnego przez podniesienie jakości wód.

➤ *Zagospodarowanie otoczenia Remizy OSP z przeznaczeniem na organizowanie wiejskich imprez plenerowych oraz jej modernizacja*

Remiza Ochotniczej Straży Pożarnej jest jedynym budynkiem użyteczności publicznej wsi, w której skupia się życie kulturalne społeczności. Zgodnie z tradycją to miejsce, gdzie organizuje się różne spotkania środowiskowe, imprezy okolicznościowe, zabawy. Obecnie istnieje duża możliwość poszerzenia funkcji edukacyjnej, społeczno – kulturalnej OSP. Poprzez udział w spotkaniach, imprezach kulturalnych, organizowaniu czasu wolnego dzieciom i młodzieży można wpłynąć na ich rozwój i kształtowanie zdolności.

Plac przed Remizą OSP ma pełnić funkcję punktu centralnego, w którym koncentrowałoby się i integrowało życie mieszkańców miejscowości.

Głównym zadaniem inwestycji będzie uporządkowanie terenu wokół remizy, wykonanie sceny, nagłośnienia, poprawę i modernizację wnętrza budynku.

a) remont sali umożliwi organizację zebrań i pogawędek, kursów dla młodzieży, osób starszych i strażaków, organizację imprez np. dzień matki, turniejów sportowych.

b) remont kuchni umożliwi paniom ze Stowarzyszenia Inicjatyw Liswarta organizację różnego typu imprez np. dzień dziecka, dzień matki, festynów, kursów kulinarnych, promocję i przygotowanie regionalnych potraw.

- *Odtworzenie boiska do piłki nożnej z naturalną trawiastą nawierzchnią wraz z widownią terenową oraz budowę boiska do siatkówki plażowej i budowa małej infrastruktury turystycznej w tym: ścieżek spoczynkowych, miejsca wypoczynku i miejsca biwakowego.*

Przedmiotem zadania jest odtworzenie kompleksu rekreacyjnego – boiska sportowego do piłki nożnej o wymiarach 106,5 m x 71,5 m ; - budowy boiska do siatkówki plażowej o wymiarach 16 m x 8 m / dwie połowy 8 m x 8 m / ; - utworzenie miejsca biwakowego w bliskości rzeki Liswarta.

W ramach budowy kompleksu przewidziano plantowanie terenu, obsianie go trawą, zasadzenie przy ciągach komunikacyjnych drzew, ustawienie ławek parkowych oraz montaż widowni terenowej. Lokalizacja na działce nr 1242, z wyborem działki wiąże się znaczne obniżenie kosztów zadania z uwagi na istniejące stare boisko i dojazd z drogi powiatowej.

Inwestycja od dawna oczekiwana jest przez lokalną społeczność, atrakcyjność lokalizacji w bezpośrednim sąsiedztwie rzeki Liswarta, w centrum wsi sprawi, że z terenu sportowo – rekreacyjnego będą mogli korzystać wszyscy mieszkańcy bez ograniczeń, głównie dzieci i młodzież.

Projekt przewiduje budowę kompleksu w dwóch etapach czasowych. Przewidywany kosztorys planowanego przedsięwzięcia 80.000 zł.

Źródła pozyskania środków finansowych : PROW, Budżet Gminy, Fundusz Sołecki, wkład własny.



## 2. Harmonogram planowanych przedsięwzięć i szacunkowy ich koszt

Lp.	Nazwa zadania	Planowany harmonogram realizacja zadania	Szacunkowy koszt realizacji zadania	Źródło pozyskania środków finansowych
1.	Budowa chodnika i miejsc parkingowych	2011 - 2014	650. 000,00	PROW Budżet Gminy
2.	Budowa Placu Zabaw	2010	15. 200,00	Budżet Gminy - fundusz sołecki
3.	Przebudowa szkolnego boiska sportowego - boisko wielofunkcyjne	2011 - 2013	35. 000,00	Budżet Gminy - fundusz sołecki, wkład własny
4.	Termomodernizacja Szkoły Podstawowej	2011 - 2012	403. 500,00	Budżet Gminy - WFOŚiGW
5.	Budowa kanalizacji sanitarnej	2015 - 2017	4 500. 000,00	Budżet Gminy - WFOŚiGW
6.	Zagospodarowanie otoczenia Remizy OSP z przeznaczeniem na organizowanie wiejskich imprez plenerowych oraz jej modernizacja	2010 - 2014	50. 000,00	Budżet Gminy - OSP, Sponsorzy, wkład własny
7.	Odtworzenie boiska do piłki nożnej z naturalną trawiastą nawierzchnią wraz z widownią terenową oraz budowę boiska do siatkówki plażowej i budowa małej infrastruktury turystycznej w tym: ścieżek spoczynkowych, miejsca wypoczynku i miejsca biwakowego.	2011-2015	80 000,00	PROW, Budżet Gminy, Fundusz Sołecki, wkład własny

## V. Podsumowanie

Plan rozwoju miejscowości Rębielice Szlacheckie opracowany przez mieszkańców wsi zakłada realizację działań ze sfer życia społeczno – kulturalnego i gospodarczego. Przyczyni się on do spełnienia wymogów prawa polskiego i unijnego oraz poprawy warunków życia mieszkańców.