

ZARZĄDZENIE NR 0050.72.2020
WÓJTA GMINY LIPIE

z dnia 4 listopada 2020 r.

w sprawie przeprowadzenia konsultacji z mieszkańcami gminy Lipie

Na podstawie art. 5a ust. 1 ustawy z dnia 8 marca 1990 r. o samorządzie gminnym (Dz.U.2020.713 t.j. z późn. zm.) oraz uchwały Nr XLV/427/2014 Rady Gminy Lipie z dnia 23 kwietnia 2014 r. w sprawie zasad i trybu przeprowadzenia konsultacji z mieszkańcami Gminy Lipie,

Wójt Gminy Lipie
zarządza, co następuje:

§ 1. 1. Przedmiotem konsultacji są projekty uchwał Rady Gminy Lipie:

1) w sprawie przyjęcia Gminnego Programu Wspierania Rodziny na lata 2021-2023, który stanowi załącznik nr 1 do niniejszego zarządzenia,

2) w sprawie uchwalenia Gminnego Programu Przeciwdziałania Przemocy w Rodzinie oraz Ochrony Ofiar Przemocy w Rodzinie na lata 2021-2024, który stanowi załącznik nr 2 do niniejszego zarządzenia.

§ 2. Konsultacje zostaną przeprowadzone w terminie od dnia 4 listopada 2020 r. do 17 listopada 2020 r.

§ 3. Konsultacje mają zasięg ogólnogminny.

§ 4. 1. Przedmiotowe konsultacje społeczne prowadzone będą w formie zbierania pisemnych opinii i uwag mieszkańców na druku formularza, stanowiącego załącznik nr 3 do niniejszego zarządzenia.

§ 5. 1. Opinie i uwagi do przedmiotu konsultacji można składać:

a) w formie papierowej: pocztą na adres: Urząd Gminy Lipie, ul. Częstochowska 29, 42-165 Lipie lub osobiście w Gminnym Ośrodku Pomocy Społecznej w Lipiu.

b) w formie elektronicznej na adres e-mail: opslipie@op.pl w terminie określonym w §2 na formularzu stanowiącym załącznik nr 3 do niniejszego zarządzenia.

2. Opinie i uwagi złożone po upływie terminu zakończenia konsultacji nie będą uwzględniane w toku procedury legislacyjnej nad konsultowanymi projektami uchwał.

§ 6. Informacje o prowadzonych konsultacjach społecznych są dostępne na stronie internetowej gminy Lipie www.lipie.pl, w zakładce *Aktualności*, w Biuletynie Informacji Publicznej, w zakładce *Inne- Komunikaty* oraz na oficjalnym profilu *Facebook* gminy Lipie.

§ 7. Wykonanie zarządzenia powierzam Kierownikowi Gminnego Ośrodka Pomocy Społecznej w Lipiu.

§ 8. Wyniki konsultacji mają charakter opiniodawczy i nie będą wiążące dla organów gminy.

§ 9. Zarządzenie wchodzi w życie z dniem podjęcia.

Wójt Gminy Lipie

Bożena Wieloch

Załącznik nr 1 do zarządzenia Nr 0050.72.2020
Wójta Gminy Lipie
z dnia 4 listopada 2020 r.

-PROJEKT-

UCHWAŁA NR XXV/.../2020

RADY GMINY LIPIE

z dnia 2020 r.

w sprawie przyjęcia Gminnego Programu Wspierania Rodziny na lata 2021-2023

Na podstawie art. 18 ust. 2 pkt 15 ustawy z dnia 8 marca 1990 r. o samorządzie gminnym (tj. Dz. U. z 2020 r., poz. 713z późn. zm.) oraz art. 176 pkt 1, art. 179 ust. 2 ustawy z dnia 9 czerwca 2011 r. o wspieraniu rodziny i systemie pieczy zastępczej (t.j. Dz. U. z 2020 r., poz. 821) .

**Rada Gminy Lipie
uchwala, co następuje:**

§ 1. Uchwala się Gminny Program Wspierania Rodziny na lata 2021-2023, który stanowi załącznik Nr 1 do niniejszej uchwały.

§ 2. Wykonanie uchwały powierza się Wójtowi Gminy Lipie.

§ 3. Uchwała wchodzi w życie z dniem podjęcia z mocą obowiązującą od dnia 1 stycznia 2021 r.

Przewodniczący Rady
Gminy Lipie

Zbigniew Bystrykowski

Projekt opracowała: Ilona Kubicka

Załącznik do uchwały Nr XXV/.../2020
Rady Gminy Lipie
z dnia.....2020 r.



GMINNY PROGRAM WSPIERANIA RODZINY NA LATA 2021-2023

Lipie 2020

SPIS TREŚCI

1. Wstęp.....	3
2. Uzasadnienie wprowadzenia programu.....	6
3. Sytuacja demograficzna Gminy Lipie.....	7
4. Formy pomocy udzielane rodzinom.....	9
5. Działania szkół z terenu gminy na rzecz wspierania rodzin i dzieci.....	20
6. Działania Gminnego Ośrodka Kultury oraz Bibliotek oraz świetlic na rzecz dzieci.....	22
7. Działania podejmowane we współpracy z PUP w Kłobucku.....	23
8. Wsparcie rodzin z terenu gminy z problemem uzależnień.....	24
9. Gminny Punkt Wsparcia Rodziny	25
10. Mieszkania socjalne w gminie Lipie.....	27
11. Nowe działania zaplanowane na czas realizacji Programu.....	28
12. Analiza SWOT.....	29
13. Odbiorcy programu.....	31
14. Cele oraz zadania wynikające z założonych celów.....	31
15. Instytucje lokalne wspierające rodzinę działające na terenie gminy Lipie.....	34
16. Źródła finansowania.....	34
17. Zakładane efekty realizacji Programu.....	35
18. Monitoring i ewaluacja Programu.....	36
19. Podsumowanie.....	37
20. Spis tabel.....	38
21. Spis wykresów.....	39

WSTĘP

Rodzina według W. Okonia to „mała grupa społeczna, składająca się z rodziców, ich dzieci i krewnych. Tworzy się między innymi więź rodzicielska, która jest podstawą wychowania rodzinnego oraz więź formalna, określająca wzajemne obowiązki rodziców i dzieci”. Reasumując rodzina zatem to małżonkowie i ich dzieci oraz osoby związane pokrewieństwem tzw. krewni. Każda grupa ludzi, która jest połączona pewną formą interakcji lub wzajemnej zależności tworzy rodzinę. Jej członkowie oddziałują wzajemnie na siebie, tworząc tym samym różnorodne formy stosunków społecznych. Rodzina to podstawowa, pierwsza instytucja kształcenia, opieki i wychowania dziecka. Z kolei instytucjonalny charakter rodziny wskazuje na związek z funkcjami, jakie sprawuje rodzina w stosunku do dziecka jak i całego społeczeństwa.

Istnieje wiele klasyfikacji funkcji rodziny. Zbigniew Tyszka wyróżnia następujące funkcje:

- materialno-ekonomiczną,
- prokreacyjną,
- legalizacyjno-kontrolną,
- socjalizacyjną,
- klasową,
- opiekuńczo-zabezpieczającą,
- emocjonalno-ekspresyjną,
- kulturalną,
- towarzyską,
- rekreacyjno – seksualną.

Każda rodzina pełni te funkcje na różnym poziomie i w różnym zakresie. Rodzina stanowi dla dziecka pierwotne środowisko wychowawcze. To w niej dziecko odnajduje poczucie bezpieczeństwa, miłości. To jedne z dwóch najważniejszych potrzeb, które rzutują na późniejsze życie oraz kontakty z rówieśnikami, rodziną, a także całym społeczeństwem. Dziecko rozpoczynając swoje życie odczuwa zadowolenie ze sprawowanej nad nim opieki przez rodziców. Dzięki nim czuje się bezpieczne i potrzebne. Dlatego tak ważne są relacje pomiędzy dzieckiem a rodzicami.

Rodzina to pierwotne środowisko wychowawcze dziecka, a to środowisko stanowi niezbędny element do prawidłowego rozwoju dziecka pod względem psychicznym, jak i fizycznym. Rodzina jako środowisko wychowawcze jest niezbędnym elementem rozwoju osobowości dziecka. To w rodzinie kształtują się postawy społeczne. Efektem wszystkich oddziaływań dziecka jest ukształtowanie osobowości dziecka w zgodzie z normami życia społecznego. Współczesna rodzina ulega głębokim i intensywnym przemianom pod wpływem przeobrażeń cywilizacyjnych. W czasach obecnych jest ona bardziej otwarta na świat. W obecnej dobie rodzice pochłonięci są pracą zawodową. Rodzina w czasach współczesnych jest bardziej otwarta na świat. Zmiany cywilizacyjne powodują zmianę pozycji dziecka w rodzinie. W dobie intensywnych przemian również podstawowa grupa społeczna jaką jest rodzina uległa różnorodnym przeobrażeniom. Zmieniają się preferowane modele życia rodzinnego, przekształceniom ulegają relacje wewnątrz - rodzinne. Wreszcie samo rozumienie pojęcia rodziny nie jest już tak jednoznaczne jak kiedyś. Wynika to m.in. ze wzrostu liczby rozwodów i separacji, a także liczby rodziców samotnie wychowujących dzieci, wstrzymywania się od prokreacji lub całkowitej rezygnacji z posiadania dzieci, wzrostu liczby jednoosobowych gospodarstw domowych oraz coraz większej popularności tzw. związków partnerskich. Ludzie, aby nadążyć za tempem życia, jakie narzuca postęp, technika i wiedza, muszą wytworzyć nowe formy i jakość relacji rodzinnych. Tradycyjna rodzina przestaje być powszechnie występującą formą, pojawiają się nowe formy życia w samotności, zawieranie nieformalnych związków. W środowisku zamieszkania rodziny zanikają więzi sąsiedzkie i postępuje wzrost anonimowości. Rodzina wyobcowuje się również z tradycji, co dodatkowo stwarza niebezpieczeństwo braku odpowiedzialności wśród rodziców za wychowanie dzieci zorganizowanie właściwych warunków rozwoju osobowego. Prowadzi to do powiększania się grona rodzin dysfunkcyjnych. O rodzinie dysfunkcyjnej mówimy wówczas, gdy relacje pomiędzy jej członkami są trwale zaburzone i rzutują na samopoczucie psychiczne oraz fizyczne zarówno rodziców, jak i dzieci. Skala zaburzeń w funkcjonowaniu rodziny decyduje o fakcie, czy tę rodzinę można nazwać dysfunkcyjną i w jakim stopniu. Przejawami dysfunkcji są m.in.:

- przemoc fizyczna,
- przemoc psychiczna,
- przemoc seksualna,
- alkoholizm,
- narkomania.

Rodzina dysfunkcyjna nie zaspokaja potrzeb emocjonalnych jej członków, nie zapewnia bezpieczeństwa ani właściwych warunków dla prawidłowego rozwoju i wzrastania dzieci. Innymi słowy nie spełnia istotnych funkcji z punktu widzenia zdrowia psychicznego. Źródłem zaburzeń w takiej rodzinie są zakłócenia w relacjach między rodzicami, a także ich nieprawidłowe relacje z własnym „ja”. Kiedy jeden element w rodzinie jest dysfunkcyjny, konsekwencje dotyczą wszystkich jej członków. Na przykład alkoholizm jednego z rodziców negatywnie wpływa na relacje z pozostałymi członkami rodziny, co naraża ich na długotrwały stres. W efekcie mały człowiek nie nabywa właściwych wzorców funkcjonowania w rodzinie, odczuwa poczucie zagrożenia, czuje się gorsze, nie wchodzi w głębsze relacje z innymi. Zachowania dysfunkcyjne mają różny stopień nasilenia i szkodliwości. Dziecko w rodzinie dysfunkcyjnej przechodzi specyficzną szkołę życia, nie ufa rodzicom, nie mówi o swoich problemach, stara się nie okazywać uczuć. W domu rodzinnym panuje chaos, brak jednoznaczności, niesprecyzowany system wartości i wartościowania otaczających dziecko zjawisk. W rodzinie dysfunkcyjnej rodzice nie reagują właściwie na wrodzone cechy dziecka. Zamiast chronić i wspierać dziecko, ignorują je albo atakują za to, że właśnie jest. W efekcie tych działań dzieci rozwijają w sobie dysfunkcyjne cechy samozachowawcze, zachowują wiarę w to, że rodzice zawsze mają rację. Przystosowują i przebudowują swój świat umysłowy, aby nie ulec niszczycielskiej sile wpajanego poczucia własnej wartości i wstydu płynącego z doznawanego poniżenia. Gdy dorosną stają się same dysfunkcyjnymi rodzicami. U dziecka żyjącego, wychowywanego w rodzinie, w której występują pewne dysfunkcje, wrodzone cechy przekształcają się w dysfunkcyjne cechy samozachowawcze, takie jak np.: brak poczucia własnej wartości, nadmierna bezbronność, perfekcjonizm, bunt, czy nadmierna dojrzałość. Dzieci te żyją w atmosferze stałego niepokoju, lęku, czy napięcia. W takiej rodzinie dziecko po prostu nie istnieje, czuje się niepotrzebne, nikt nie bierze pod uwagę jego interesów i potrzeb, a w wyniku trudnych doświadczeń życiowych grozi mu dezintegracja osobowości. W zdrowej, funkcjonalnej rodzinie rodzice troszczą się o zaspokajanie potrzeb dzieci, a w miarę jak dzieci dorastają uczą je, jak te potrzeby zaspokajać samodzielnie. W dobrze funkcjonującej rodzinie dzieci są w niej chronione nie w sposób nadopiekuńczy albo niewystarczający, ale w taki, w którym są strzeżone przed poniżającym zachowaniem innych, a jednocześnie wspierane w konstruowaniu swoich własnych granic.

W przypadku, gdy odpowiednia instytucja tj. ośrodek pomocy społecznej czy powiatowe centrum pomocy rodzinie poweźmie informację o rodzinie przeżywającej trudności wychowawcze wtedy podejmowane są określone działania. Jeżeli pomoc udzielona

przez odpowiednie instytucje jest niewystarczająca dziecko umieszczone zostaje w pieczy zastępczej.

UZASADNIENIE WPROWADZENIA PROGRAMU

Zgodnie z art. 176 pkt 1 ustawy z dnia 9 czerwca 2011 roku (t.j. Dz.U. z 2020r. poz. 821) Ustawy o wspieraniu rodziny i systemie pieczy zastępczej do zadań własnych gminy należy m.in. opracowanie i realizacja trzyletniego Gminnego Programu Wspierania Rodziny.

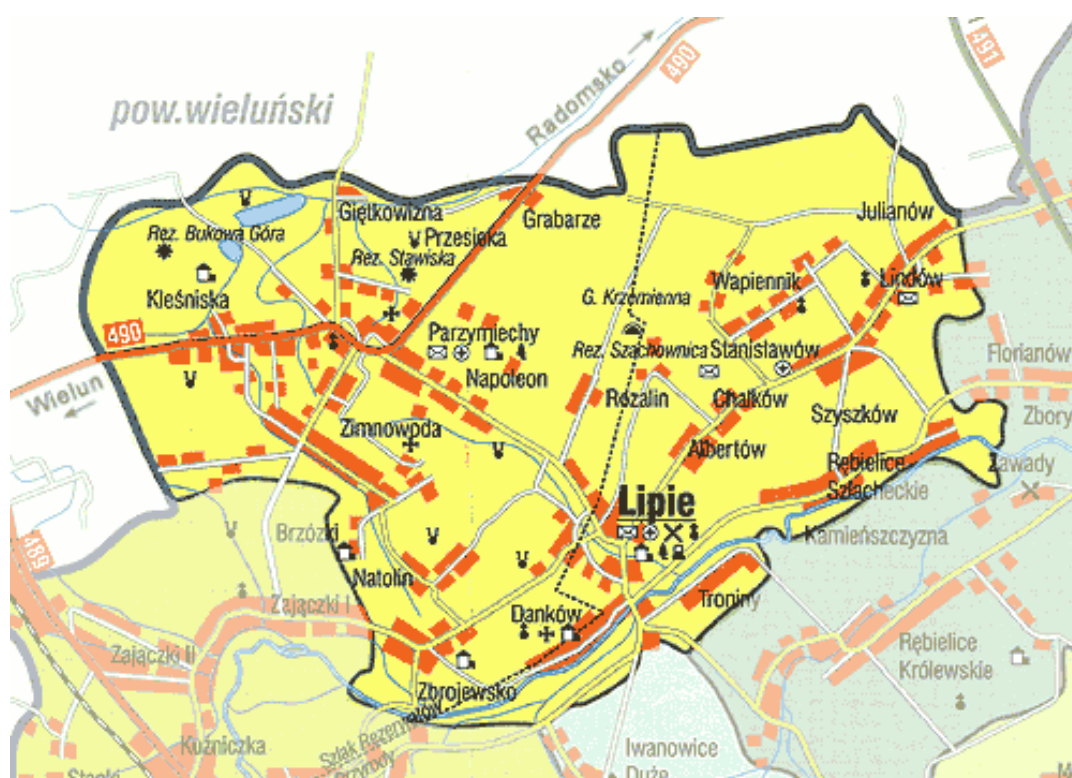
Wspieranie rodziny przeżywającej trudności w wypełnianiu funkcji opiekuńczo-wychowawczych to zespół planowych działań mających na celu przywrócenie rodzinie zdolności do wypełniania tych funkcji. W przypadku rodzin dysfunkcyjnych, dzieci winne być objęte systemem pieczy zastępczej, czyli zespołem osób, instytucji, działań mających na celu zapewnienie im czasowej opieki i wychowania. W świetle założeń ustawy pomoc dziecku i jego rodzinie powinna mieć charakter interdyscyplinarny i być udzielana przez właściwych specjalistów w ramach zintegrowanego lokalnego systemu. Ważne jest, by działania i decyzje względem rodziny były podejmowane przy współpracy wyspecjalizowanych instytucji (pomoc społeczna, szkoła, sąd, policja, instytucje pozarządowe). Konsekwencją powyższego zapisu jest wprowadzenie trzyletniego Gminnego Programu Wspierania Rodziny w gminie Lipie na lata 2021- 2023. Priorytetem programu będzie stworzenie działań profilaktycznych i osłonowych tak, aby zapobiegać marginalizacji i społecznemu wykluczeniu mieszkańców. Świadczenie wsparcia dla rodzin zagrożonych społecznym obniżeniem standardu życia ma dać poczucie bezpieczeństwa i gwarancję wsparcia instytucjonalnego. Każdy świadczeniobiorca powinien mieć zapewnione wsparcie i posiadać pewność, że może je otrzymać w instytucjach do tego celu powołanych.

Działania na rzecz rodziny to czynności skierowane do poszczególnych jej członków. Podstawowym założeniem Gminnego Programu Wsparcia Rodziny jest utworzenie spójnego systemu wsparcia rodzin i dzieci, przeżywających trudności w wypełnianiu funkcji opiekuńczo-wychowawczych, mających na celu przywrócenie im zdolności do wypełniania tych ról, poprzez pracę z rodziną oraz zapewnienie pomocy w opiece i wychowaniu dzieci.

Realizowane w ramach programu zadania koncentrować się będą nie tylko na dziecku, ale na całej rodzinie również w sytuacjach, gdy dziecko zostanie umieszczone poza rodziną biologiczną. Ma to na celu pomoc w odzyskaniu przez rodziców funkcji opiekuńczych tj. umożliwienie dziecku powrotu do środowiska rodzinnego.

SYTUACJA DEMOGRAFICZNA GMINY LIPIE

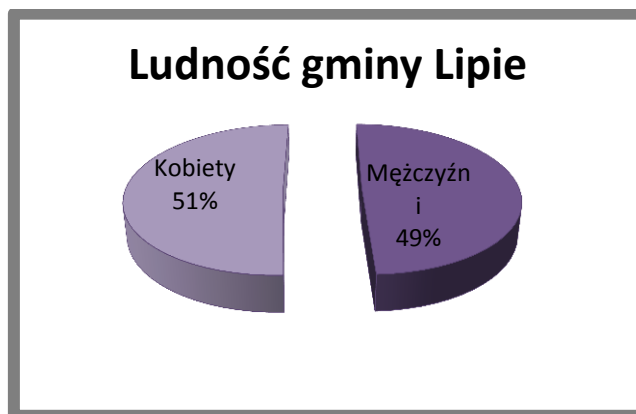
Gmina Lipie położona jest w północnej części województwa śląskiego. Jest jedną z dziewięciu gmin wchodzących w skład powiatu kłobuckiego. Mieści się w powiecie kłobuckim. W skład gminy wchodzi 21 miejscowości. Gmina podzielona jest na 19 sołectw. Gmina Lipie sąsiaduje: od północy z gminą Działoszyn i gminą Pątnów, od zachodu z gminą Rudniki, od południa z gminą Krzepice i Opatów, a od wschodu z gminą Popów. Gmina Lipie zajmuje obszar 99 km², co stanowi 11,14 % powierzchni powiatu kłobuckiego.



Według danych - stan na dzień 31.12.2019 r. gmina liczyła 6283 mieszkańców.

Według danych - stan na dzień 31.12.2019 r. gmina liczyła **6.224 tys. mieszkańców** /osoby zameldowane na pobyt stały/ oraz **6.283 tys. mieszkańców** /osoby zameldowane na pobyt stały i czasowy/.

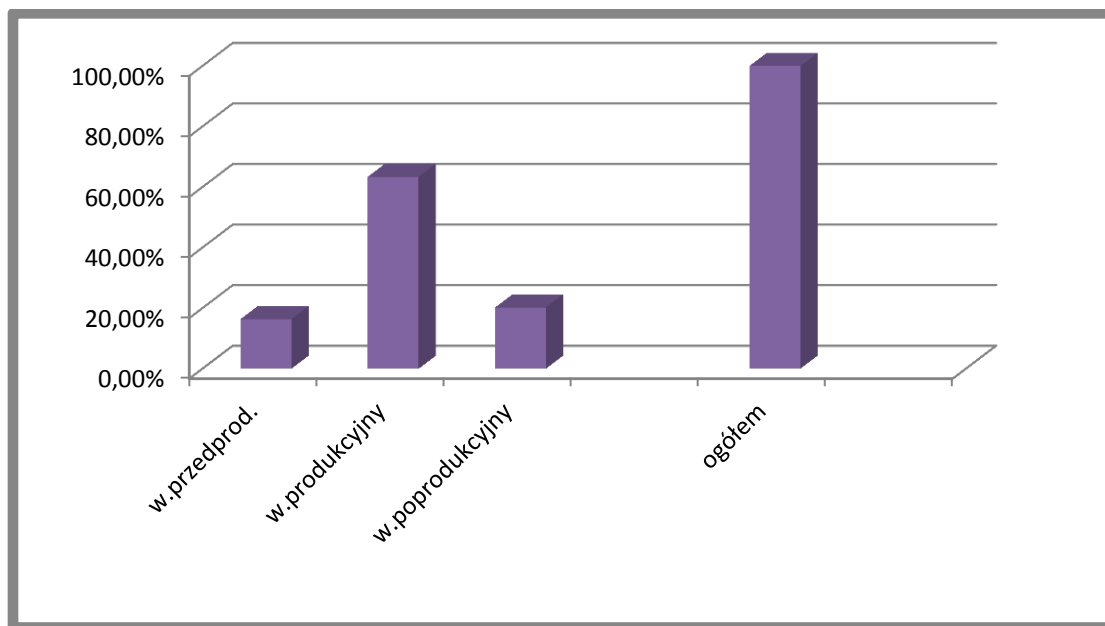
Wykres 1 Statystyka mieszkańców według płci



Źródło: Opracowanie własne na podstawie danych z Urzędu Gminy na dzień 31.12.2019r.

Z danych statystycznych mieszkańców w podziale według płci w 2019 r. obserwowano nieznaczną przewagę kobiet /2 % więcej niż mężczyzn/, a więc w strukturze płci liczniejsza to populacja kobiet.

Wykres 2 Statystyka mieszkańców według wieku



Źródło: Opracowanie własne na podstawie danych z Urzędu Gminy Lipie na dzień 31.12.2019 r.

Struktura ludności gminy według wieku przedstawiała się następująco: osoby w wieku przedprodukcyjnym stanowiły 16,4%, osoby w wieku produkcyjnym 63,4 %, a w wieku poprodukcyjnym 20,2 %.

**FORMY POMOCY UDZIELANE RODZINOM NA TERENIE GMINY
LIPIE PRZEZ GOPS**

W 2019 roku ze świadczeń pomocy społecznej skorzystało ogółem **106** rodzin /rzeczywista liczba rodzin/, w tym z powodu:

Tabela Nr 1 Powody korzystania ze świadczeń pomocy społecznej

<i>L.p</i>	<i>Wyszczególnienie</i>	<i>Liczba rodzin</i>
1.	UBÓSTWO	53
2.	SIEROCTWO	0
3.	BEZDOMNOŚĆ	1
4.	POTRZEBA OCHRONY MACIERZYŃSTWA	6
5.	BEZROBOCIE	26
6.	NIEPEŁNOSPRAWNOŚĆ	50
7.	DŁUGOTRWAŁA CHOROBA	68
8.	BEZRADNOŚĆ W SPRAWACH OPIEKUŃCZO- WYCHOWAWCZYCH I PROWADZENIA GOSPODARSTWA DOMOWEGO w tym:	32
8a.	RODZINY NIEPEŁNE	12
8b.	RODZINY WIELODZIECNE	8
9.	ALKOHOLIZM	14

Opracowanie własne na podstawie danych GOPS w Lipiu na dzień 31.12.2019 r..

Mieszkańcy gminy Lipie skorzystali z następujących form pomocy:

Tabela Nr 2 Formy pomocy udzielane przez GOPS Lipie

L.p	Wyszczególnienie	Liczba rodzin/ Liczba osób
1.	STYPENDIA SOCJALNE	32
	ZASIŁKI SZKOLNE	3
2.	STYPENDIA WÓJTA	91
3.	POSIŁKI DLA DZIECI W SZKOLE	53
4.	USŁUGI OPIEKUŃCZE	15
5.	ZASIŁKI RODZINNE Z DODATKAMI	268
	ZASIŁKI PIELEGNACYJNE	104
	ŚWIADCZENIA PIELEGNACYJNE	27
6.	ŚWIADCZENIA Z FUNDUSZU ALIMENTACYJNEGO	14
7.	ŚWIADCZENIA WYCHOWAWCZE 500 +	639
8.	ŚWIADCZENIE „Dobry Start” 300 +	495
9.	KARTA DUŻEJ RODZINY	143
10.	POMOC ŻYWNOŚCIOWA W RAMACH PODPROGRAMU 2018	145

Opracowanie własne na podstawie danych GOPS w Lipiu na dzień 31.12.2019 r..

Tabela 3 Wydatki na świadczenia z pomocy społecznej w ramach zadań własnych i zleconych w 2019 r.

<i>L.p</i>	<i>Wyszczególnienie</i>	<i>Liczba osób którym przyznano świadczenia</i>	<i>Ilość przyznanych świadczeń</i>	<i>Kwota (w zł)</i>
1.	Zasiłki stałe	21	215	106.124,79 zł
2.	Składki na ubezpieczenie zdrowotne za osoby pobierające zasiłki stałe	17	179	8.715,84 zł
3.	Zasiłki okresowe	17	56	17.521,84 zł
4.	Posiłki dla dzieci w szkole	53	5.369	26.889,54 zł
	w tym z programu osłonowego	8	543	2.555,50 zł
5.	Usługi opiekuńcze ogółem	15	1878	40.780,01 zł
	w tym: specjalistyczne	1	38	1.433,07 zł
6.	Zasiłki celowe i w naturze	49	67	23.037,93 zł
				wraz z zasiłkiem celowym w ramach programu posiłek
7.	Odpłatność gminy za pobyt w Domu Pomocy Społecznej	7	62	134.153,98 zł
8.	Schronienie	1	365	10.220,00 zł

Opracowanie własne na podstawie danych GOPS w Lipiu na dzień 31.12.2019 r.

Praca socjalna

Praca socjalna świadczona jest na rzecz poprawy funkcjonowania osób i rodzin w środowisku lokalnym.

Pracownicy socjalni w 2019 roku wykonali pracę socjalną wobec **111 rodzin**.

Działania podejmowane w ramach pracy socjalnej polegały m.in na:

- udzielaniu informacji i poradnictwa, współpracy z Gminnym Punktem Wsparcia Rodziny,
- koordynowaniu działań klientów, motywowaniu do zmian mających na celu poprawę sytuacji bytowej i zdrowotnej osób i rodzin;
- rozpropagowywaniu informacji o bezpłatnych kursach organizowanych przez Powiatowy Urząd Pracy, informowaniu i przekazywaniu aktualnych ofert pracy dla podopiecznych, mobilizowaniu osób bezrobotnych do poszukiwania pracy;
- pomocy w pisaniu pism i pośredniczeniu w sprawach dotyczących wyjaśnienia sytuacji klientów;
- załatwianiu wizyt lekarskich, pomoc przy zakupie leków,
- uczestniczeniu w sprawach sądowych w charakterze wnioskodawców lub świadków,
- współpracy z Policją, Gminną Komisją Rozwiązywania Problemów Alkoholowych, kuratorami sądowymi i społecznymi w celu zwiększenia bezpieczeństwa osób i rodzin, szczególnie w zakresie przeciwdziałania przemocy domowej oraz w sytuacji zagrożenia dobra i bezpieczeństwa dzieci,
- pracy w Zespole Interdyscyplinarnym m.in. monitoring rodzin w miejscu zamieszkania,
- pomocy w zorganizowaniu wyjazdu dzieci na kolonie letnie,
- rozładowywaniu konfliktów rodzinnych, nawiązywaniu kontaktu z rodziną zewnętrzną,
- zgłaszaniu osób uzależnionych na przymusowe leczenie odwykowe,
- pomocy w ustalaniu lub zmiany stopnia niepełnosprawności,
- współpracy ze szkołami, pedagogiem szkolnym, służbą medyczną, PCPR, Sądem, kuratorami,

ŚWIADCZENIA RODZINNE I Z FUNDUSZU ALIMENTACYJNEGO

Gminny Ośrodek Pomocy Społecznej w Lipiu dla rodzin zamieszkałych na terenie gminy Lipie zgodnie z ustawą o świadczeniach rodzinnych jest jedynym organem realizującym świadczenia rodzinne, którymi są:

- zasiłki rodzinne oraz dodatki do zasiłków rodzinnych,
- świadczenia opiekuńcze: zasiłek pielęgnacyjny, świadczenie pielęgnacyjne, specjalny zasiłek opiekuńczy, zasiłek dla opiekuna,
- jednorazowa zapomoga z tytułu urodzenia się dziecka,
- świadczenie „Za życiem”,
- jednorazowa zapomoga z tytułu urodzenia się dziecka w gminie Lipie „Urodziny 1000+”.

System świadczeń rodzinnych tworzony jest jak system poza ubezpieczeniowych świadczeń społecznych finansowanych z budżetu państwa – dotacja celowa.

Wydatki na świadczenia rodzinne w ramach zadań zleconych w 2019r.

Tabela Nr 4 Formy pomocy świadczone przez GOPS – św. rodzinne z dodatkami

<i>Lp</i>	<i>Wyszczególnienie</i>	<i>Ilość przyznanych świadczeń</i>	<i>Kwota (w zł)</i>
1.	Zasiłki rodzinne	5302	595.472,45
2.	Dodatki do zasiłków rodzinnych łącznie:	2437	221.100,06
2.1	- z tytułu urodzenia dziecka	21	21.000,00
2.2	- opieki nad dzieckiem w okresie korzystania z urlopu wychowawczego	86	33.224,68
2.3	- samotnego wychowywania dziecka	153	28.149,96
2.4	- kształcenia i rehabilitacji dziecka Niepełnosprawnego	204 204	20.740,78 20.740,78
2.5	- rozpoczęcia roku szkolnego	744	28.778,58
2.6	- podjęcia przez dziecko nauki poza miejscem zamieszkania	788	48.514,06
2.7	- wychowywania dziecka w rodzinie wielodzietnej	441	40.692,00

3.	Zasiłek pielęgnacyjny	1.265	239.450,00
4.	Świadczenie pielęgnacyjne	331	517.807,00
5.	Jednorazowa zapomoga z tytułu urodzenia się dziecka	47	47.000,00
6.	Zasiłek dla opiekuna	16	9.920,00
7.	Specjalny zasiłek opiekuńczy	15	8.720,00
8.	Świadczenie rodzicielskie	157	145.549,00
9.	Świadczenie „Za życiem”	2	8.000,00
10.	Urodziny 1000 +	48	48.000,00

Opracowanie własne na podstawie danych GOPS w Lipiu na dzień 31.12.2019 r

Fundusz Alimentacyjny

Tabela Nr 5 Wydatki na świadczenia z Funduszu Alimentacyjnego

1.	Fundusz Alimentacyjny	185	67.800,00
----	-----------------------	-----	-----------

Opracowanie własne na podstawie danych GOPS w Lipiu na dzień 31.12.2019 r

Tabela Nr 6 Wydatki poniesione na wypłatę świadczeń wychowawczych i „Dobry Start”

1.	Świadczenie wychowawcze	9.474,00	4.724.777,00
2.	Dobry Start „300+”	680	204.000,00

Opracowanie własne na podstawie danych GOPS w Lipiu na dzień 31.12.2019 r

INNE DZIAŁANIA REALIZOWANE PRZEZ GOPS W LIPIU:

Potwierdzenie prawa do świadczeń opieki zdrowotnej finansowanych ze środków publicznych

Zgodnie z ustawą o świadczeniach opieki zdrowotnej finansowanych ze środków publicznych do zadań zleconych gminy należy wydawanie decyzji, o których mowa w art. 54, tj. potwierdzających prawo do świadczeń opieki zdrowotnej przez okres 90 dni. Podstawowym warunkiem przyznania powyższej pomocy jest przeprowadzenie rodzinnego wywiadu środowiskowego. W 2019 r. wydano **3** decyzje w sprawie potwierdzenia prawa do wyżej wymienionych świadczeń dla osób wymagających leczenia, a nie posiadających ubezpieczenia zdrowotnego.

Przemoc w rodzinie

Zadania z zakresu przeciwdziałania przemocy w rodzinie realizuje **Zespół Interdyscyplinarny** w gminie Lipie składający się z 10 członków. W 2019 r. realizowano procedurę „Niebieskich Kart” / **16 NK** / wobec **13** rodzin w związku z podejrzeniem stosowania przemocy w rodzinie otrzymanych od przedstawicieli Policji oraz **1 NK** założoną przez pracowników GOPS. W związku z prowadzoną w rodzinie procedurą „Niebieskie Karty” odbyły się **4** posiedzenia Zespołu oraz **24** posiedzenia grup roboczych według potrzeb. Celem tych spotkań było rozwiązywanie występujących w powyższych rodzinach problemów, takich jak: przemoc fizyczna oraz psychiczna, nadużywanie alkoholu, czy inne konflikty rodzinne.

Pomoc materialna dla uczniów o charakterze socjalnym

Gminny Ośrodek Pomocy Społecznej w Lipiu realizuje i wypłaca stypendia szkolne i zasiłki szkolne dla uczniów pochodzących z rodzin o niskich dochodach. Miesięczna wysokość dochodu na osobę w rodzinie ucznia uprawniająca do ubiegania się o stypendium szkolne nie może być większa niż kwota kryterium dochodowego na osobę w rodzinie tj. **528 zł**. W 2019 r. przyznano stypendia socjalne **32** uczniom oraz zasiłki szkolne dla **3 – ki dzieci**.

Program Operacyjny Pomoc Żywnościowa 2014-2010 współfinansowany z Europejskiego Funduszu Pomocy Najbardziej Potrzebującym realizowany w Podprogramie 2018.

Gmina Lipie współpracuje i współpracowała w 2019 r. z Bankiem Żywności w Częstochowie realizując Program Operacyjny Pomoc Żywnościowa 2014-2020 współfinansowany z Europejskiego Funduszu Pomocy Najbardziej Potrzebującym. Udział gminy w Programie odbywał się na podstawie umowy o współpracy zawartej z Bankiem Żywności w Częstochowie.

Gminny Ośrodek Pomocy Społecznej w Lipiu zapewnia rozładunek, bezpieczne przechowywanie żywności, prowadzi dokumentację, rozdysponowuje żywność, sporządza sprawozdania z dystrybucji oraz archiwizuje dokumenty.

W ramach Podprogramu **2018** /od I do VI 2019 r./ wydano **8.526** ton żywności. Z tej formy pomocy skorzystało **145 rodzin / 392 osoby w rodzinie/**. Liczba przekazanych do mieszkańców gminy wyniosła **1.090** sztuk paczek.

Program Karta Dużej Rodziny

Gminny Ośrodek Pomocy Społecznej w Lipiu realizuje ustawę o Karcie Dużej Rodziny. Karta ma charakter ogólnopolski, uprawnia rodziny wielodzietne do różnych zniżek oraz dodatkowych uprawnień na terenie całego kraju. Jej posiadacze mogą korzystać z katalogu oferty kulturalnej, rekreacyjnej, transportowej czy innych. Rodzice mogą korzystać z karty dożywotnio, dzieci - do 18 roku życia lub do ukończenia nauki, maksymalnie do osiągnięcia 25 lat. Karta przyznawana jest na wniosek członka rodziny wielodzietnej. Karta Dużej Rodziny przysługuje rodzicom, którzy mają lub mieli na utrzymaniu 3 dzieci. W przypadku, gdy dzieci nie uczą się w danej chwili Karta przysługuje tylko rodzicom. W roku 2019 wnioski o wydanie Karty Dużej Rodziny złożyły **143 rodziny. Ilość wydanych Kart – 325** w wersji papierowej **oraz 181 Kart** w wersji elektronicznej.

Stypendia Wójta

W gminie Lipie podjęto Uchwałę Rady Gminy Lipie w sprawie przyjęcia Gminnego Programu Wsparcia Edukacji dla Uczniów Szkół Podstawowych, Gimnazjalnych, ponadpodstawowych i ponadgimnazjalnych zamieszkałych na terenie gminy Lipie. W 2019 r. funkcjonowała także Uchwała w sprawie trybu przyznawania i wypłacania stypendiów Wójta Gminy Lipie za wybitne osiągnięcia w nauce oraz wybitne osiągnięcia artystyczne i sportowe dla uczniów, których miejscem zamieszkania jest gmina Lipie.

W 2019 roku **91 uczniów** skorzystało z pomocy w postaci stypendiów Wójta.

Pomoc dla niepełnosprawnych dzieci

GOPS w Lipiu przy współpracy Wójta Gminy Lipie oraz Gminnego Ośrodka Kultury w Lipiu są organizatorami imprez Mikołajkowych dla **niepełnosprawnych dzieci z terenu gminy Lipie**. Podczas imprez dzieci biorą udział w przygotowanych przez GOK inscenizacjach czy występach, a Święty Mikołaj wręcza dzieciom paczki zakupione ze środków własnych budżetu gminy Lipie.

Projekt socjalny „Paczka Bożonarodzeniowa dla seniorów 80 +” w gminie Lipie w roku 2019

Senior 80 + to paczki świąteczne dla seniorów, osób starszych, chorych i samotnych w wieku 80 i po 80 roku życia zameldowanych na pobyt stały i zamieszkałych na terenie gminy Lipie. W miesiącu grudniu 2019r. pracownicy GOPS w Lipiu odwiedzili **286 seniorów** w ich domostwach. Podczas odwiedzin pracownicy składali seniorom świąteczne życzenia z okazji Świąt Bożego Narodzenia w imieniu Wójta Gminy Lipie, Rady Gminy oraz w imieniu własnym. Wraz z życzeniami świątecznymi wszyscy seniorzy otrzymali świąteczne paczki.

Pomoc asystenta rodziny

Zgodnie z Ustawą o wspieraniu rodziny i systemie pieczy zastępczej zgodnie z art. 3 cyt. ustawy „obowiązek wspierania rodziny przeżywającej trudności w wypełnianiu funkcji opiekuńczo-wychowawczych spoczywa na jednostkach samorządu terytorialnego”. W związku z Postanowieniem Sądu oraz na wniosek specjalisty pracy socjalnej w 2019 roku przydzielono asystenta rodziny **3 rodzinom** wykazującym trudności w wypełnianiu funkcji opiekuńczo - wychowawczych. Ośrodek Pomocy zatrudnia jednego asystenta do pracy z rodzinami wykazującymi trudności opiekuńczo - wychowawcze.

Tabela 7 Wspieranie rodziny i piecza zastępcza - wydatki za 2019 r.

<i>Wyszczególnienie</i>	<i>Liczba osób objętych pomocą</i>	<i>Odpłatność gminy kwota w zł</i>
Rodziny zastępcze	4	33.694,80

Placówki opiekuńczo-wychowawcze	2	8.399,61
Asystent rodziny	3	3.581,50

Opracowanie własne na podstawie danych GOPS w Lipiu na dzień 31.12.2019 r

Zapomoga z tytułu urodzenia się dziecka „Urodziny 1000 + ”

W 2019 r. w ramach szeroko prowadzonej polityki prorodzinnej ponownie opracowano projekt uchwały ustanawiającej jednorazową zapomogę z tytułu urodzenia się żywego dziecka „**Urodziny 1000 +**” w gminie Lipie w kwocie 1000 zł. Uchwała została podjęta na Sesji Rady Gminy Lipie. Jednorazowa gminna zapomoga przysługiwała osobom uprawnionym, niezależnie od dochodów rodziny, przy czym kobiety winny okazać się zaświadczeniem lekarskim wystawionym przez lekarza lub położną potwierdzającym pozostawanie pod opieką medyczną nie później niż od 10 tygodnia ciąży do dnia porodu. W 2019 r. z jednorazowej gminnej zapomogi skorzystało **48** wnioskodawców.

Świadczenie „Za życiem”

Gminny Ośrodek Pomocy Społecznej w Lipiu zgodnie z ustawą wypłaca także ***jednorazowe świadczenie z tytułu urodzenia się dziecka, u którego zdiagnozowano ciężkie i nieodwracalne upośledzenie albo nieuleczalną chorobę zagrażającą życiu, które powstały w prenatalnym okresie rozwoju dziecka lub w czasie porodu.*** Matce lub ojcu dziecka, opiekunowi prawnemu albo faktycznemu dziecka z tytułu urodzenia się wysokości **4000 zł.** Rodzina uprawniona jest także do ubiegania się w GOPS o pomoc w postaci poradnictwa w zakresie:

- ✓ przewyciężenia trudności w pielęgnacji i wychowaniu dziecka,
- ✓ wsparcia psychologicznego,
- ✓ pomocy prawnej, w szczególności w zakresie praw rodzicielskich i uprawnień pracowniczych,
- ✓ dostępu do rehabilitacji społecznej i zawodowej oraz świadczeń opieki zdrowotnej,
- ✓ poradnictwa, wsparcia ze strony asystenta rodziny.

W 2019 roku z tej formy pomocy skorzystały **2 rodziny.**

Program szczepień ochronnych przeciw grypie dla osób powyżej 65 roku życia w gminie Lipie na lata 2018 - 2020 „Przeciw grypie 65 +”

W 2018 roku został podjęty Uchwałą Rady Gminy Lipie Program szczepień ochronnych przeciw grypie dla osób powyżej 65 roku życia w gminie Lipie na lata 2018- 2020 „Przeciw grypie 65 +”. Program został opracowany przez kierownika GOPS.

Program pozwoli na wzrost poprawy stanu zdrowia wśród mieszkańców 65+ w gminie Lipie poprzez zmniejszenie zachorowalności na grypę i infekcje grypopodobne. Program uzyskał pozytywną opinię Agencji Oceny Technologii Medycznych i Taryfikacji w Warszawie (opinia Prezesa nr 103/2018 z dnia 12 czerwca 2018r.). W 2019 r. z programu skorzystały i zaszczepiły się **162 osoby**. Kwota wydatkowana na realizację programu szczepień wyniosła **6.480,00 zł**.

Koperta życia

W 2018 r. GOPS w Lipiu zainicjował realizację działania „Koperta życia”. Akcja skierowana jest do seniorów zamieszkujących na terenie gminy Lipie, a przede wszystkim do osób chorych i samotnych. Celem podjętego działania jest umieszczenie w specjalnie przygotowanych plastikowych kopertach najważniejszych informacji dotyczących stanu zdrowia danej osoby, przyjmowanych leków, alergiach i uczuleniach na leki, kontaktów do najbliższej rodziny i opiekunów. Koperty umieszczane są w lodówce, czyli w miejscu widocznym i dostępnym. Na lodówce zaś za pomocą magnesu przykleja się naklejkę „**Tu jest koperta życia**”.

Koperta ma służyć sprawniejszej pomocy w razie zasłabnięcia osoby lub utraty przytomności, gdyż w nagłych przypadkach zapominają one o najważniejszych informacjach potrzebnych ratownikom medycznym podczas ratowania życia lub zdrowia. Seniorzy gminy Lipie mogą pobrać „Koperty Życia” w GOPS w Lipiu, a dzięki nim liczyć na szybszą i skuteczniejszą interwencję ratowników medycznych, czy lekarzy. **W 2019 roku wydano 100 sztuk „Kopert Życia” dzięki pomocy sołtysów i Radnych Gminy Lipie.**

Tania działka budowlana

Tania działka budowlana w gminie Lipie to Program który ma na celu spowodowanie, że w gminie Lipie będą wyrażali chęć budowy swoich domów nowi mieszkańcy. Jest to także

szansa dla tych mieszkańców, którzy ze względu na wysokie ceny działek budowlanych są pozbawieni możliwości ich zakupu. Biorąc udział w programie będzie można nabyć działkę po niższej cenie rynkowej.

DZIAŁANIA SZKÓŁ Z TERENU GMINY NA RZECZ WSPARCIA RODZIN I DZIECI

- współpraca z GOPS w zakresie dożywiania dzieci i młodzieży w stołówkach szkolnych,
- wspólna współpraca nauczycieli i pracowników GOPS w Zespole Interdyscyplinarnym,
- kontakt w zakresie monitorowania sytuacji rodzin o niskich dochodach wymagających wsparcia finansowego z GOPS Lipie,
- monitorowanie sytuacji dzieci pochodzących z rodzin nieudolnych wychowawczo /dyrektorzy szkół, wychowawcy, pedagog/,
- organizowanie imprez integracyjnych, konkursów literackich, czy plastycznych, których tematyka sięga pojęcia - „rodziny”,
- organizacja i udział w konkursach, pogadankach promujących m.in. zdrowy styl życia”,
- organizacja pogadank, apeli spotkań z uczniami, rodzicami dotyczących tematyki uzależnień od alkoholu, nikotyny, czy narkotyków,
- ukazywanie poprzez zorganizowanie pogadank, warsztatów zagrożeń cywilizacyjnych związanych z niewłaściwym korzystaniem z Internetu (cyberprzemoc), prowadzenie działań zmierzających do zapobiegania występowaniu zjawiska przemocy i agresji,
- realizowanie projektów mających na celu pomoc uczniom w zdobywaniu i pogłębianiu, a także wyrównywaniu szans edukacyjnych uczniów,
- udział uczniów szkół z terenu gminy Lipie we wspólnym projekcie zorganizowanym przez GOPS „ Paczka Bożonarodzeniowa dla Seniorów 80 +” w gminie Lipie w roku 2019 /wykonanie przez uczniów ozdób świątecznych do paczek żywnościowych/.

Całoroczne przedszkole w gminie Lipie

Gmina Lipie oferuje całodobową opiekę nad dziećmi w wieku przedszkolnym. W okresie wakacyjnym czynny jest oddział przedszkolny /ustalane są dyżury w 3 oddziałach przedszkolnych zapewniające ciągłość opieki przez cały okres wakacji/. Całoroczne przedszkole to odpowiedź na zapotrzebowanie rodziców. Dla takich osób całoroczne przedszkole to dobre miejsce do pozostawienia maluszka bez obaw o to, czy będzie pod właściwą opieką, to również dobra opcja, która sprawdza się w nagłych losowych przypadkach i nieprzewidzianych sytuacjach losowych

Żłobek w gminie Lipie

W gminie Lipie od 2018 r. funkcjonuje ***Gminny Żłobek w Lipiu***. Inwestycja przeznaczona jest dla 20 maluszków, nad którymi opiekę nad ich rozwojem sprawuje 5 opiekunek. Do żłobka mogą uczęszczać dzieci od 1 do 3 roku życia.

Szkolne Koła Wolontariatu

Działanie, podjęte przez szkoły z terenu gminy Lipie, celem umożliwienia młodzieży podejmowania działań na rzecz potrzebujących pomocy. Założeniem Kół Wolontariatu jest rozwijanie wśród uczniów postaw otwartości i wrażliwości na potrzeby szkolnego i lokalnego środowiska, a przede wszystkim pomoc szkolnym rówieśnikom w rozwiązywaniu trudnych sytuacji w jakich się znaleźli. Oto niektóre z działań kół wolontariatu:

- przeprowadzanie akcji zbiórki karmy dla zwierząt,
- zbiórki żywności / m.in. Mikołaj na Kresy/ oraz artykułów szkolnych,
- organizacja akcji „Szlachetna Paczka”,
- zbiórka monet,
- cykliczna pomoc dzieciom w nauce,
- zbieranie plastikowych nakrętek itp.,
- zbiórka środków czystości dla Domu Samotnej Matki w Częstochowie,
- zbiórka artykułów szkolnych dla dzieci z Domów Dziecka.

DZIAŁANIA GMINNEGO OŚRODKA KULTURY ORAZ BIBLIOTEK NA RZECZ DZIECI I MŁODZIEŻY

- zajęcia instrumentalne: nauka gry na instrumentach dętych blaszanych i dętych drewnianych,
- zajęcia z cyklu „śląska akademii seniora” – darmowe szkolenia komputerowe
- 65 plus,
- Klub seniora „Łączymy pokolenia”,
- zajęcia sportowe,
- zajęcia nauki tańca,
- zajęcia adaptacyjne dla dzieci w wieku 2-3 lat,
- zajęcia ogólnorozwojowe „moja kreatywka”,
- rytmika dla dzieci w wieku 3-6 lat,
- zajęcia teatralno-wokalne dla dzieci od 5 do 12 lat,
- zajęcia wokalne dla starszej sekcji,
- zajęcia konstruowania i projektowania z „Lego”,
- „latino – solo” – nauka tańca dla kobiet,
- indywidualna nauka śpiewu,
- indywidualna nauka gry na pianinie i gitarze.

DZIAŁANIA PODEJMOWANE WE WSPÓŁPRACY Z POWIATOWYM URZĘDEM PRACY W KŁOBUCKU

Gminny Ośrodek Pomocy Społecznej stale współpracuje z Powiatowym Urzędem Pracy w Kłobucku celem monitorowania występowania zjawiska bezrobocia w gminie Lipie. Z danych Powiatowego Urzędu Pracy w Kłobucku wynika, że stopień natężenia bezrobocia na terenie gminy Lipie na dzień 31.12.2019r. wynosił 3,5 %, gdzie na **140 osób bezrobotnych - 88 to kobiety** /z tego 15 kobiet z prawem do zasiłku/. Ogółem osób bezrobotnych z prawem do zasiłku z terenu gminy Lipie – **25**.

Z danych PUP w Kłobucku wynika, że w 2019 r. na stażach przebywało **21osób**, na robotach publicznych - **6** osób. Na pracach interwencyjnych oraz społecznie użytecznych z terenu gminy Lipie nie przebywała ani jedna osoba. Przyznano jednorazowe środki z PUP na uruchomienie działalności gospodarczej dla **6 osób**. Z pomocy w formie szkoleń skorzystała **1 osoba**.

Gminny Ośrodek Pomocy Społecznej w Lipiu w ramach współpracy z PUP informuje bezrobotnych petentów i udostępnia informacje o aktualnych ofertach pracy oferowanych przez pracodawców. Ponadto osoby i rodziny z problemem bezrobocia korzystały z pomocy finansowej czy w postaci żywności w ramach Programu Operacyjnego Pomoc Żywnościowa. Gminny Ośrodek Pomocy Społecznej w Lipiu udzielał pomocy finansowej rzeczowej oraz pomocy w naturze osobom i rodzinom z problemem bezrobocia – z tej formy pomocy w 2019r. skorzystało **26** rodzin. Pracownicy GOPS udzielają porad indywidualnych oraz pomocy w postaci pracy socjalnej rodzinom z problemem bezrobocia.

WSPARCIE RODZIN Z TERENU GMINY Z PROBLEMEM

UZALEŻNIENIE

W gminie Lipie realizowany jest Gminny Program Profilaktyki i Rozwiązywania Problemów Alkoholowych oraz Gminny Program Przeciwdziałania Narkomanii. Gminna Komisja ds. Rozwiązywania Problemów Alkoholowych w Lipiu prowadzi skoordynowane działania, w tym:

- ✓ udzielanie rodzinom, w których występuje problem alkoholowy lub przemoc domowa pomocy finansowej. Otrzymane środki w wys. 4.000,00 zł w 2019 r. GOPS przeznaczył na dożywianie dzieci z tych rodzin,
- ✓ pomoc finansowa przeznaczona na organizowanie życia sportowego dzieci i młodzieży, w organizowaniu różnych form aktywności ruchowej dostosowanej do stopnia sprawności fizycznej,
- ✓ prowadzenie profilaktycznej działalności informacyjnej i edukacyjnej w zakresie rozwiązywania problemów alkoholowych, w szczególności dla dzieci i młodzieży, w tym prowadzenie pozalekcyjnych zajęć sportowych,
- ✓ sfinansowanie spektakli w szkołach oraz materiałów profilaktycznych dla dzieci i młodzieży z naszej gminy o tematyce szkodliwego działania alkoholu, dopalaczy i narkotyków.

W 2019 r. do Gminnej Komisji Rozwiązywania Problemów Alkoholowych w Lipiu wpłynęło **12** wniosków o leczenie odwykowe. W przypadku **1** osoby kontynuowano procedurę z 2018 r. Jeden wniosek wycofano oraz 1 wniosek przeszedł na kolejny 2020 rok.

GMINNY PUNKT WSPARCIA RODZINY

rozpoczął działalność 1 lipca 2020 r.

Stworzenie w gminie efektywnego systemu pomocy dla osób i rodzin znajdujących się w kryzysie, w szczególności tych, które zmagają się z problemem uzależnienia, współuzależnienia, przemocy, problemami opiekuńczo-wychowawczymi oraz innymi to kolejne zadanie, które do realizacji jako priorytetowe wyznaczyła gmina Lipie. Zadanie realizowane ze środków własnych gminy.

Do zadań Gminnego Punktu Wsparcia Rodziny należy w szczególności:

- prowadzenie działalności informacyjnej i edukacyjnej w zakresie profilaktyki i rozwiązywania problemów uzależnień i przemocy w rodzinie,
- udzielanie osobom i rodzinom konsultacji oraz porad psychologicznych w sprawach uzależnień, przemocy, problemów wychowawczych oraz innych mających wpływ na wystąpienie dysfunkcji w rodzinie,
- motywowanie osób uzależnionych do podjęcia leczenia odwykowego oraz psychoterapii w Zakładzie Lecznictwa Odwykowego,
- motywowanie osób współuzależnionych do ewentualnego podjęcia psychoterapii,
- udzielanie wsparcia osobom dotkniętym przemocą domową i stosującym przemoc domową, motywowanie ofiar i sprawców do udziału w programie korekcyjnym lub terapii,
- udzielanie wsparcia osobom po zakończonej psychoterapii poprzez rozmowy podtrzymujące lub udział w grupach wsparcia,
- zaplanowanie pomocy psychologicznej dla rodziców zmagających się z problemami wychowawczymi i ich dzieci,
- inicjowanie interwencji w przypadku rozpoznania zjawiska przemocy w rodzinie poprzez udzielenie stosownego wsparcia i informacji o możliwościach uzyskania pomocy w celu powstrzymania przemocy,
- udostępnienie i przekazywanie aktualnych informacji o miejscach specjalistycznej pomocy zlokalizowanych poza terenem gminy,
- współdziałanie z innymi podmiotami zajmującymi się rozwiązywaniem problemów uzależnień oraz przeciwdziałaniem przemocy w rodzinie.

FORMY POMOCY UDZIELANE PRZEZ PUNKT WSPARCIA RODZINY:

Możliwość bezpłatnego skorzystania z pomocy:

- psychologa,
- specjalisty terapii uzależnień,
- psychologa dziecięcego.

ADRESACI POMOCY:

Oferta Punktu skierowana jest w szczególności do osób i rodzin z terenu gminy Lipie, które zmagają się m.in. z problemem przemocy, problemami opiekuńczo-wychowawczymi, uzależnieniem, współuzależnieniem oraz innymi trudnościami, które bezpośrednio przekładają się na wystąpienie nieprawidłowych zjawisk w rodzinie.

Wniosek może złożyć:

- osoba lub członek rodziny, której dotyczy problem,
- Gminny Ośrodek Pomocy Społecznej w Lipiu,
- Gminna Komisja Rozwiązywania Problemów Alkoholowych w Lipiu,
- Gminny Zespół Interdyscyplinarny w Lipiu,
- dyrektorzy szkół z terenu gminy Lipie – na zgłoszenie wychowawcy klasy, pedagoga szkolnego czy rodzica
- sami zainteresowani.

MIESZKANIA SOCJALNE W GMINIE LIPIE

We wrześniu 2020 roku w ramach projektu pn. „Przebudowa wraz ze zmianą sposobu użytkowania budynku byłej szkoły na mieszkania socjalne w miejscowości Kleśniska” oddano do użytku 11 mieszkań socjalnych. W ramach projektu osoby wykluczone społecznie lub zagrożone takim zjawiskiem uzyskały możliwość zamieszkania w godnych warunkach. Przede wszystkim mieszkania otrzymały osoby dotknięte trudną sytuacją życiową tj.: osoby ubogie, ciężko chore, niepełnosprawne, rodziny z dziećmi, które potrzebują schronienia ze względu na zjawisko przemocy w rodzinie, a także dzieci z pieczy zastępczej. Mieszkania socjalne przeznaczone są dla mieszkańców gminy Lipie zagrożonych wykluczeniem społecznym., czyli taką sytuacją życiową, w której z określonych powodów dana osoba lub rodzina nie może w pełni zaspokoić swoich podstawowych potrzeb życiowych i społecznych. Tworzenie warunków do zaspokajania potrzeb mieszkaniowych wspólnoty samorządowej, czyli mieszkańców należy do zadań własnych gminy. Potrzeba utworzenia lokali socjalnych w gminie Lipie wynika z analizy dokonanej wśród mieszkańców gminy Lipie. Inwestycja objęła budowę budynku z 11 mieszkaniami socjalnymi. Budynek jest przystosowany do potrzeb osób niepełnosprawnych, pozbawiony barier architektonicznych. Mieszkańcy, którzy otrzymali mieszkania socjalne to osoby, które szczególnie potrzebują troski ze strony władz samorządowych. Często trudna sytuacja tych osób wynika z przyczyn całkowicie od nich niezależnych. Nie stać ich na wynajem czy wykup lokalu mieszkalnego ze względu na brak środków finansowych. Gmina do tej pory nie dysponowała mieszkaniami socjalnymi. Z tego względu mieszkańcy naszej gminy zagrożeni wykluczeniem społecznym, w obliczu ciężkiej sytuacji bez jakiegokolwiek wsparcia nie mają szans, jak i motywacji do poprawy własnej sytuacji. Mieszkania przydzielone zostały przez Komisję Mieszkaniową. Jest to bardzo ważna inwestycja, która spotkała się z aprobatą społeczną i pozytywnym odzewem ze strony mieszkańców gminy Lipie, a zarazem stanowi jedną z wielu form wsparcia naszych mieszkańców.

NOWE ZADANIA ZAPLANOWANE NA CZAS REALIZACJI PROGRAMU

Wobec rodzin przeżywających trudności w wypełnianiu funkcji opiekuńczo-wychowawczych w ramach Gminnego Programu Wspierania Rodziny opracowanego na lata 2021 do 2023 podjęte zostaną następujące działania:

- ✓ dokładna analiza i diagnoza sytuacji rodziny i środowiska rodzinnego oraz przyczyn kryzysu w rodzinie,
- ✓ wzmocnienie roli asystenta rodziny, zatrudnienie asystenta na etat i skierowanie do pracy z większą liczbą rodzin wymagających tej formy pomocy,
- ✓ wzmocnienie roli i funkcji rodziny,
- ✓ dążenie do jak najszybszego powrotu dziecka do rodziny biologicznej,
- ✓ powoływanie i prowadzenie zespołów / pracownicy socjalni, asystent rodziny oraz przedstawiciele innych instytucji działających na rzecz rodziny / celem ustalenia planu pracy z rodziną przeżywającą trudności w wypełnianiu podstawowych funkcji opiekuńczo-wychowawczych,
- ✓ podnoszenie kwalifikacji przez asystentów rodziny,
- ✓ zapewnienie rodzinie przeżywającej trudności wsparcia i pomocy, a także dostępu do specjalistycznego poradnictwa,
- ✓ udzielanie skuteczniejszej pomocy w poszukiwaniu, podejmowaniu i utrzymywaniu pracy zarobkowej,
- ✓ motywowanie osób bezrobotnych do poszukiwania pracy zawodowej,
- ✓ współpraca z Centrum Integracji Społecznej w Kłobucku i kierowanie do pracy osób zagrożonych wykluczeniem społecznym,
- ✓ podejmowanie działań interwencyjnych i zaradczych w sytuacji zagrożenia bezpieczeństwa dzieci i rodzin,
- ✓ prowadzenie indywidualnych konsultacji wychowawczych dla dzieci i rodziców przez specjalistów zatrudnionych w Punkcie Wsparcia Rodziny,
- ✓ stosowanie szeroko rozumianej pracy socjalnej celem wsparcia rodzin dysfunkcyjnych,
- ✓ tworzenie nowych rozwiązań i działań, programów na rzecz dziecka i rodziny.

ANALIZA SWOT

MOCNE STRONY	SŁABE STRONY
<p>Dobra współpraca z instytucjami działającymi na terenie gminy Lipie.</p> <p>Wyszkolona kadra pracownicza.</p> <p>Wystarczająca baza zabezpieczająca potrzeby społeczne: dostęp do placówek oświatowych, kulturowych, służby zdrowia, bibliotek, Punktu Wsparcia Rodziny.</p> <p>Posiadanie podmiotów: Zespół Interdyscyplinarny, Gminna Komisja Rozwiązywania Problemów Alkoholowych w Lipiu, Gminny Ośrodek Pomocy Społecznej w Lipiu, Gminny Punkt Wsparcia Rodziny.</p> <p>Zapewnienie pomocy terapeuty uzależnień, psychologa uzależnień oraz psychologa dziecięcego.</p> <p>Zapewnienie pomocy pedagoga we wszystkich szkołach na terenie gminy Lipie.</p> <p>Wprowadzanie programów rządowych jak i lokalnych, czy osłonowych.</p> <p>Prowadzenie szerokiej bazy działań profilaktycznych na rzecz dzieci i młodzieży oraz ich rodzin dot. stosowania przemocy, czy tematyki uzależnień poprzez organizowanie warsztatów, prezentacji, pogadanek ze specjalistami.</p> <p>Udzielanie przez GOPS pomocy finansowej, rzeczowej, poradnictwa oraz świadczenie pracy socjalnej.</p> <p>Dostępność mieszkań socjalnych na terenie gminy Lipie.</p>	<p>Narastający problem uzależnień i przemocy domowej.</p> <p>Niechęć do korzystania z poradnictwa specjalistycznego, porad, konsultacji.</p> <p>Brak wykazywania aktywności społecznej i chęci do działania na rzecz społeczności lokalnej.</p> <p>Pogłębiający się kryzys rodziny.</p> <p>Słabo rozwinięta idea wolontariatu.</p> <p>Brak rozwiniętej idei pomocy sąsiedzkiej.</p> <p>Zanik więzi międzypokoleniowych.</p> <p>Wzrost liczby dzieci umieszczanych w pieczy zastępczej.</p>

SZANSE	ZAGROŻENIA
<p>Pozyskiwanie środków z zewnątrz.</p> <p>Realizowanie projektów i programów na rzecz wspierania dziecka i rodziny.</p> <p>Prowadzenie szeregu działań profilaktycznych.</p> <p>Wysoki poziom współpracy pomiędzy instytucjami niosącymi pomoc dziecku i jego rodzinie.</p> <p>Budowanie lokalnych partnerstw obejmujących wszystkie sektory z zakresu przeciwdziałania wykluczeniu społecznemu.</p> <p>Współpraca władz lokalnych z organizacjami pozarządowymi.</p> <p>Możliwość skorzystania z wolontariatu.</p> <p>Zwiększenie liczby osób powracających do społeczeństwa jako tzw. osób zaradnych i samodzielnych.</p> <p>Stworzenie spójnego systemu wspierania rodziny poprzez kontynuację zatrudniania większej liczby asystentów do pracy z rodzinami, niewydolnymi wychowawczo lub ubiegającymi się o powrót dzieci z pieczy zastępczej.</p>	<p>Starzenie się społeczeństwa.</p> <p>Występowanie zjawiska osłabienia więzi rodzinnych.</p> <p>Zatracanie rodzinnych wartości.</p> <p>Uciekanie w problemy uzależnień i przemocy domowej.</p> <p>Sezonowość rynku pracy.</p> <p>Brak stabilności zatrudnienia.</p> <p>Ukrywanie występowania problemów przemocy domowej i uzależnień.</p> <p>Społeczna akceptacja i przyzwolenie na spożywanie alkoholu.</p> <p>Problem euro-sierot dzieci pozostawionych bez opieki rodziców przebywających poza granicami kraju.</p> <p>Złożoność problemów rodziny.</p>

ODBIORCY PROGRAMU

Rodziny, niewydolne wychowawczo, borykające się z problemem ubóstwa, bezrobocia, uzależnień, doświadczające problemów opiekuńczo-wychowawczych, zagrożone umieszczeniem dzieci w pieczy zastępczej oraz rodziny, którym zostały odebrane bądź ograniczone prawa rodzicielskie i dzieci trafiły do pieczy zastępczej.

Program skierowany jest do rodzin wykazujących problemy opiekuńczo-wychowawcze, które nie posiadają w pełni zdolności wychowawczych i popełniają błędy wychowawcze. Dysfunkcyjność rodziny wpływa na fakt, iż rodziny te przestają spełniać priorytetowe funkcje i następuje załamanie podstawowych wartości rodziny. Wtedy też rodzina jako podstawowa komórka społeczna nie może w sposób prawidłowy pełnić podstawowych funkcji opiekuńczo-wychowawczych. Rodziny niewydolne wychowawczo, dodatkowo zagrożone wykluczeniem społecznym posiadają na ogół problemy w sferze emocjonalnej, które skutkować mogą odebraniem dzieci z tych rodzin. Dlatego też ważne jest zapobieganie występowaniu temu zjawisku. Niezbędnym działaniem jest także praca z rodziną biologiczną po odebraniu dzieci celem ich powrotu do rodzin biologicznych.

CELE ORAZ ZADANIA WYNIKAJĄCE Z ZAŁOŻONYCH CELÓW

Cel główny programu

Wspieranie rodzin przeżywających trudności w prawidłowym wypełnianiu funkcji opiekuńczo – wychowawczych.

Cele szczegółowe:

- 1. Wspieranie rodzin w zabezpieczeniu podstawowych potrzeb dziecka i jego rodziny.**
- objęcie pomocą finansową i rzeczową rodzin znajdujących się w trudnej sytuacji finansowej, i rzeczowej,

- pomoc w postaci dożywiania dzieci i młodzieży w ramach realizacji rządowego programu „Posiłek w szkole i w domu na lata 2019-2023”,
- zapewnienie rodzinom przeżywającym trudności wychowawcze pomocy w postaci pracy socjalnej oraz poradnictwa, a także konsultacji ze specjalistami,
- kierowanie asystentów do pracy z rodzinami,
- praca z rodzinami również w przypadku czasowego umieszczenia dziecka poza rodziną,
- wspólne działania instytucji lokalnych działających na rzecz rodziny,
- organizowanie działań integracyjnych na rzecz rodziny / spotkania, warsztaty, itp./,
- realizacja działań ujętych w Programie Przeciwdziałania Przemocy w Rodzinie oraz Ochrony Ofiar Przemocy w Rodzinie, a także w Gminnym Programie Profilaktyki i Rozwiązywania Problemów Alkoholowych.

2. Wyrównywanie szans edukacyjnych dzieci i młodzieży z rodzin niewydolnych wychowawczo:

- udzielanie pomocy w formie stypendiów Wójta za dobre wyniki w nauce oraz osiągnięcia sportowe i artystyczne,
- zapewnienie pomocy materialnej dla uczniów o charakterze socjalnym oraz zasiłków szkolnych,
- opracowywanie i wdrażanie projektów socjalnych oraz programów profilaktycznych dla rodzin z dziećmi,
- pomoc dzieciom wykazującym trudności w nauce, w szczególności pomoc zapewniona ze strony szkół,
- realizowanie programów profilaktycznych i edukacyjnych dla dzieci i młodzieży,
- realizowanie programów profilaktycznych z tematyki uzależnień i przemocy,
- szerzenie idei wolontariatu.

3. Podnoszenie i wzmacnianie umiejętności opiekuńczo-wychowawczych rodziców przeżywających trudności w prawidłowym wypełnianiu swoich funkcji:

- ciągła i systematyczna praca asystentów z rodzinami wymagającymi wsparcia w wypełnianiu funkcji opiekuńczo-wychowawczych,
- zwiększenie liczby rodzin objętych pomocą asystenta rodziny,

- wspieranie rodzin z dziećmi poprzez realizację programów rządowych oraz lokalnych, „Karta Dużej Rodziny”, „Jednorazowa zapomoga z tytułu urodzenia się dziecka „Urodziny 1000+”
- podnoszenie świadomości rodziców w zakresie potrzeb dzieci i młodzieży,
- współpraca instytucji lokalnych pracujących na rzecz rodziny,
- organizowanie w szkołach spotkań, pogadanek dla rodziców poruszających tematykę wzmacniania funkcji opiekuńczo-wychowawczych,
- wsparcie fachowe rodzin niewydolnych wychowawczo uzyskane w Gminnym Punkcie Wsparcia Rodziny.

4. Zwiększenie poziomu bezpieczeństwa rodzin / w tym rodzin z dziećmi/:

- realizowanie zadań związanych z prowadzeniem procedury „Niebieskiej Karty” i przeciwdziałanie występowaniu przemocy w rodzinie,
- organizowanie spotkań, pogadanek z dziećmi, rodzicami,
- monitorowanie środowisk zagrożonych uzależnieniami i przemocą domową, motywowanie do podjęcia leczenia odwykowego, terapii, konsultacji ze specjalistami,
- umożliwienie rodzinom dostępu do poradnictwa specjalistycznego,
- podejmowanie działań interdyscyplinarnych w celu zapobiegania sytuacjom kryzysowym,
- działanie z ramienia Zespołu Interdyscyplinarnego, który ma na celu pomoc rodzinom, w których występuje problem przemocy domowej,
- instytucja Gminnej Komisji Rozwiązywania Problemów Alkoholowych jako organ pomocowy, działający w ramach profilaktyki i wspierania rodzin borykających się z kryzysem spowodowanym uzależnieniem,
- pomoc udzielana rodzinie w postaci monitorowania wypełniania funkcji opiekuńczo-wychowawczych,
- regularne monitorowanie sytuacji rodzin przez pracowników socjalnych,
- współpraca ze szkołami w zakresie pomocy wychowawczej i opiekuńczej, objęcie przez placówki oświaty dzieci pomocą pedagogiczną,
- wsparcie rodzin zastępczych w postaci kontroli, monitorowania i podejmowania stosownych działań w tych rodzinach,

- współpraca z innymi instytucjami świadczącymi pomoc na rzecz rodzin np. PCPR, Policją, Sądem, kuratorami,
- zapobieganie niedostosowaniu społecznemu dzieci i młodzież.

INSTYTUCJE LOKALNE WSPOMAGAJĄCE RODZINĘ DZIAŁAJĄCE NA TERENIE GMINY LIPIE

- Gminny Ośrodek Pomocy Społecznej;
- Gminna Komisja Rozwiązywania Problemów Alkoholowych;
- Zespół Interdyscyplinarny w Lipiu;
- Zespoły Szkolno-Przedszkolne oraz Szkoła Podstawowa na terenie gminy Lipie;
- Gminny Ośrodek Kultury w Lipiu;
- Gminne Ośrodki Zdrowia;
- Gminny Punkt Wspierania Rodziny przy GKRPA w Lipiu,
- Świetlice oraz organizacje pozarządowe działające na terenie gminy Lipie;
- Parafie,
- Urząd Gminy Lipie,

ŹRÓDŁA FINANSOWANIA

- środki z budżetu gminy,
- środki z budżetu państwa,
- środki finansowe pozyskiwane z programów unijnych oraz od prywatnych inwestorów.

ZAKŁADANE EFEKTY REALIZACJI PROGRAMU

Realizacja Gminnego Programu Wspierania Rodziny na lata 2021 – 2023 ma na celu poprawę funkcjonowania rodzin niewydolnych wychowawczo, borykających się z problemem ubóstwa, bezrobocia, uzależnień, doświadczających problemów opiekuńczo-wychowawczych, zagrożonych umieszczeniem dzieci w pieczy zastępczej oraz rodzin, którym zostały odebrane, bądź ograniczone prawa rodzicielskie. Program zakłada również zminimalizowanie liczby dzieci kierowanych do pieczy zastępczej, zwiększenie dostępności rodzin do poradnictwa specjalistycznego. Poprzez realizację szeregu działań przez instytucje działające na rzecz rodziny ma nastąpić zwiększenie kompetencji społecznych rodziców oraz wzrostu aktywności rodzin i poziomu ich zaangażowania w życie społeczne i zawodowe. Cele wyznaczone w Programie Wspierania Rodziny mają zapewnić rodzinom zagrożonym wykluczeniem społecznym stabilizację oraz stworzyć optymalne warunki dla prawidłowego funkcjonowania rodzin z terenu gminy Lipie. Program ma służyć poprawie stylu i jakości życia tych rodzin. Wsparcie będzie miało charakter profilaktyczny, interwencyjny i ochronny, a rodzinom będą stwarzane możliwości samodzielnego zmierzenia się ze swoimi problemami, co zwiększy szanse na prawidłowe funkcjonowanie w środowisku i poczucie odpowiedzialności przy wykorzystaniu potencjału rodziny. Podjęcie działań interdyscyplinarnych wielu instytucji działających na rzecz rodzin zagrożonych wykluczeniem społecznym ma także na celu zmniejszenie liczby dzieci umieszczanych w pieczy zastępczej.

Ścisła współpraca tychże instytucji winna zaowocować poprawą sytuacji bytowej rodzin i doprowadzić do uzyskania wydolności wychowawczej oraz wzrostu świadomości rodziców w aspekcie troski o swoje dzieci, a także zmniejszyć liczbę dzieci umieszczanych w pieczy.

MONITORING I EWALUACJA PROGRAMU

Realizacja działań podejmowanych w ramach Programu Wspierania Rodziny w gminie Lipie na lata 2021-2023 będzie monitorowana i ewaluowana przez Gminny Ośrodek Pomocy Społecznej w Lipiu. W ramach realizacji projektu będą gromadzone informacje, które pozwolą na ocenę postępów, wskażą dalsze potrzeby i zrekonstruują działania instytucji lokalnych działających na rzecz wspierania rodziny. Ponadto operacje zawarte w programie mają dać informację zwrotną czy działania podjęte w ramach wcześniejszych projektów zostały zrealizowane w gminnej społeczności.

Wskazana jest także stała współpraca z innymi instytucjami, fundacjami i stowarzyszeniami działającymi na terenie gminy jak i poza w celu zapewnienia najlepszego efektu podjętych inicjatyw. Gminny Program Wspierania Rodziny jest dokumentem otwartym i długofalowym. Będzie podlegał ewaluacji w zależności od występujących potrzeb rozpoznawanych i ustalanych przez podmioty zajmujące się sprawami rodziny. Monitoring będzie polegał na pozyskiwaniu informacji i danych od podmiotów realizujących poszczególne zadania, co umożliwi wgląd w zakres podejmowanych działań, ich analizę oraz ocenę skuteczności. Analiza i ocena zebranych informacji pozwoli na planowanie dalszych działań oraz doskonalenie działań dotychczas ustalonych. Ewaluacja będzie miała charakter usprawniający i wskazujący kierunki ewentualnych zmian w zapisach programowych. Pozwoli na sprawdzenie efektywności i skuteczności przyjętych założeń oraz sposobu wydatkowania środków przeznaczonych na ich realizację. Wskaźnikami osiągnięcia poszczególnych celów szczegółowych będą dane m.in. dane liczbowe pozyskane w ramach realizacji poszczególnych działań wykonywanych w trakcie trwania programu.

Roczne sprawozdania z realizacji zadań z zakresu wspierania rodziny będą przedstawiane Radzie Gminy Lipie w terminie do 31 marca każdego roku.

PODSUMOWANIE

Gminny Program Wspierania Rodziny na lata 2021-2023 zakłada tworzenie korzystnych warunków dla prawidłowego funkcjonowania rodzin na terenie gminy Lipie oraz poprawy jakości ich życia. Program w szczególności skierowany jest do rodzin przeżywających trudności w wypełnianiu funkcji opiekuńczo-wychowawczych, borykających się z problemem ubóstwa, bezrobocia, uzależnień, zagrożonych umieszczeniem dzieci w pieczy zastępczej bądź rodzin, którym zostały odebrane lub ograniczone prawa rodzicielskie. Wsparcie, o którym mowa w programie będzie miało charakter planowych działań mających na celu pomoc w przywróceniu rodzinom zdolności do prawidłowego wypełniania funkcji opiekuńczo - wychowawczych.

Wspieranie rodziny będzie miało także charakter profilaktyczny, a rodzinie będą stwarzane możliwości samodzielnego zmięczenia się ze swoimi problemami, co zwiększy jej szansę na prawidłowe funkcjonowanie w środowisku. Program ma także stworzyć poczucie odpowiedzialności oraz sprawić, by rodziny z pomocą instytucji bądź same przy wykorzystaniu swojego własnego potencjału rozwiązywały problemy, a tym samym wychodziły z kryzysu, w jakim się znalazły. Przyjęcie systemowego rozumienia rodziny i pracy z nią zaowocuje przekonaniem, że klienci posiadają zapasy sił, swoje mocne strony i szereg kompetencji do pokonywania trudności jakie napotykają w życiu. Oddanie rodzinie należyj jej odpowiedzialności i decyzyjności za swoje funkcjonowanie w wielu przypadkach może wpłynąć na jej motywację i zaangażowanie w działania. Specjaliści w tym przypadku postrzegani są inaczej co znacznie wpływa na zacieśnienie współpracy i wspólną realizację założonych celów służących poprawie sytuacji rodzin zagrożonych wykluczeniem społecznym.

Zakłada się otwarty charakter Gminnego Programu Wsparcia Rodziny i możliwość jego aktualizacji w miarę wystąpienia potrzeb w tym zakresie.

SPIS TABEL:

1. Powody korzystania ze świadczeń pomocy społecznej.....	9
2. Formy pomocy udzielane przez GOPS Lipie.....	10
3. Wydatki na świadczenia z pomocy społecznej w ramach zadań własnych i zleconych w 2019r.....	11
4. Formy pomocy świadczone przez GOPS – św. rodzinne z dodatkami.....	13
5. Wydatki na świadczenia z Funduszu Alimentacyjnego.....	14
6. Wydatki poniesione na wypłatę świadczeń wychowawczych i „Dobry Start”.....	14
7. Wspieranie rodziny i piecza zastępcza- wydatki za 2019 r.....	17

SPIS WYKRESÓW:

1. Statystyka mieszkańców według płci 8
2. Statystyka mieszkańców według wieku 8

UZASADNIENIE

Obowiązek podjęcia Uchwały wynika z art. 176 pkt 1 oraz art. 179 ust. 2 ustawy z dnia 9 czerwca 2011 r. o wspieraniu rodziny i systemie pieczy zastępczej (t.j. Dz. U. z 2020 r., poz.821). Zgodnie z art. 176 pkt 1 do zadań własnych gminy należy m.in. opracowanie i realizacja 3 letnich gminnych programów wspierania rodzin.

Rodziny, które przeżywają trudności w wypełnianiu funkcji opiekuńczo-wychowawczych powinny mieć zapewnione wsparcie ze strony gminy celem przywrócenia rodzinie zdolności do wypełniania tych funkcji. Dzięki odpowiednim narzędziom, planowanym działaniom oraz opracowaniu systemu rodziny dysfunkcyjne powinny otrzymać stosowną pomoc. W tym celu utworzony został trzyletni program wspierania rodziny.

Celem programu jest wspieranie rodziny poprzez prowadzenie działań i tworzenie warunków sprzyjających prawidłowemu wypełnianiu funkcji opiekuńczo-wychowawczych.

Zwalczanie trudności opiekuńczo-wychowawczych rodziny możliwe będzie dzięki podjęciu odpowiednich działań naprawczych przy współpracy jednostki samorządu terytorialnego, organów administracji rządowej oraz innych organizacji i instytucji społecznych.

Z uwagi na powyższe podjęcie uchwały jest uzasadnione.

Załącznik Nr 2 do zarządzenia Nr 0050.72.2020
Wójta Gminy Lipie
z dnia 4 listopada 2020 r.

-PROJEKT-

**UCHWAŁA NR XXV/.../2020
RADY GMINY LIPIE**

z dnia 2020 r.

**w sprawie uchwalenia Gminnego Programu Przeciwdziałania Przemocy w Rodzinie
oraz Ochrony Ofiar Przemocy w Rodzinie na lata 2021-2024**

Na podstawie art. 18 ust. 2 pkt 15 ustawy z dnia 8 marca 1990 r. o samorządzie gminnym (tj. Dz. U. z 2020 r., poz. 713 z późn. zm.) oraz art.6 ust.2 pkt 1 ustawy z dnia 29 lipca 2005 roku o przeciwdziałaniu przemocy w rodzinie (t.j. Dz. U. z 2020 r., poz. 218)

**Rada Gminy Lipie
uchwala, co następuje:**

§ 1. Uchwala się Gminny Program Przeciwdziałania Przemocy w Rodzinie oraz Ochrony Ofiar Przemocy w Rodzinie na lata 2021-2024, który stanowi załącznik Nr 1 do niniejszej uchwały.

§ 2. Wykonanie uchwały powierza się Wójtowi Gminy Lipie.

§ 3. Uchwała wchodzi w życie z dniem podjęcia z mocą obowiązującą od dnia 01 stycznia 2021 r.

Przewodniczący Rady
Gminy Lipie

Zbigniew Bystrykowski

Projekt opracowała: Ilona Kubicka

Załącznik do uchwały Nr XXV/.../2020

Rady Gminy Lipie

z dnia.....2020 r.



**GMINNY PROGRAM PRZECIWDZIAŁANIA PRZEMOCY W RODZINIE ORAZ
OCHRONY OFIAR PRZEMOCY W RODZINIE
na lata 2021-2024**

2020

1

SPIS TREŚCI

1. Wstęp.....	3
2. Podstawa prawna realizowanego programu.....	5
3. Podstawy teoretyczne dotyczące zjawiska przemocy w rodzinie.....	6
4. Skala występowania zjawiska przemocy na terenie gminy Lipie.....	9
5. Skala występowania przemocy na terenie powiatu kłobuckiego.....	11
6. Analiza SWOT zjawiska przemocy w rodzinie.....	13
7. Cele programu, działania, wskaźniki.....	14
8. Adresaci programu.....	16
9. Zadania programu.....	16
10. Realizacja i metody działania.....	19
11. Przewidywane efekty działania.....	19
12. Finansowanie programu.....	20
13. Termin realizacji programu.....	20
14. Monitoring i sprawozdawczość programu.....	20
15. Ewaluacja.....	20
16. Zakończenie.....	21
17. Spis tabel	22
18. Spis wykresów.....	23

WSTĘP

Rodzina stanowi wspólnotę osób, która jest podstawową formą życia indywidualnego i społecznego. Jest pierwotną i najpowszechniejszą grupą społeczną prawie każdego z nas. To ona należy do pierwszego środowiska dającego człowiekowi możliwość wszechstronnego rozwoju, zaspokajania jego wielu potrzeb i wprowadzenia go w świat wartości i norm społecznych. Identyfikując się z nią, człowiek współtworzy i przejmuje kultywowane w rodzinie poglądy, postawy, wzory zachowania i postępowania. To czego uczymy się w rodzinie, pozostaje na całe życie. Kontakty z najbliższymi osobami z rodziny odgrywają istotną rolę w kształtowaniu osobowości człowieka.

Dobrze funkcjonująca rodzina zaspokaja potrzeby swoich dzieci, jak żadna inna grupa społeczna, która nie jest w stanie ich zaspokoić. Dzieje się tak dlatego, że środowisko rodzinne stanowi źródło miłości i akceptacji, daje poczucie bezpieczeństwa przez spójność wewnętrzną i obecność osób, na które można liczyć.

Ważnym elementem funkcjonowania rodziny jest to, że rodzina odzwierciedla w swej strukturze przeobrażenia ogólnospołeczne, z czasem dostosowując się do nich. Łącząc elementy tradycji z elementami postępującej nowoczesności, ułatwia swoim członkom adaptację do zmieniającej się rzeczywistości społecznej, jednocześnie będąc dla niej oparciem i sferą ochronną. Poddana wpływom zewnętrznym, zmienia się, zmieniając jednocześnie jednostki poprzez wewnątrzrodzinną socjalizację, a zmiany te są zarówno dodatnie, jak i ujemne.

Rodzina wpływa na osobowość, kształtując losy jej członków. Jeśli jej kondycja pogarsza się to wpływa to destrukcyjnie na funkcjonowanie nie tylko jednostki, ale również społeczeństwa. Większość tych dzieci, które osiągają powodzenie, gdy dorosną, pochodzi z domów, w których postawy rodzicielskie w stosunku do nich były przychylne i gdzie panowały zdrowe stosunki pomiędzy nimi, a rodzicami. Nie zawsze postawy rodzicielskie są właściwe. Nieprawidłowość może wynikać albo z dystansu w stosunku do dziecka, albo z nadmiernej koncentracji na nim. Postawy rodziców wobec dziecka nie zawsze są jednolite, ale nie musi to oznaczać nieefektywności. Postawy rodzicielskie warunkują styl wychowania w rodzinie.

Dom rodzinny, postrzegany jest jako środowisko miłości i opieki, bezpieczne i ciepłe miejsce domowego ogniska, schronienie przed złem zewnętrznego świata. Jednak dla wielu ludzi dom rodzinny jest miejscem terroru i cierpienia, zagrożenia i poniżenia, lęku i rozpacz. W wielu rodzinach dochodzi do występowania zjawiska tzw. przemocy domowej. Często przejawy przemocy domowej w rodzinie są spektakularne i nie mamy żadnych wątpliwości w jej rozpoznawaniu. W przemocy domowej najbardziej istotna jest demonstracja i wykorzystanie siły lub władzy w sposób, który jest krzywdzący dla innych członków rodziny. Na przemoc w rodzinie można spojrzeć z perspektywy prawnej, moralnej, psychologicznej i społecznej.

Definicja krzywdzenia członków rodziny ma kluczowe znaczenie dla tego, w jaki sposób ten problem jest rozpoznawany, a także jakie są sposoby radzenia sobie z nim i profilaktyka. Badacze i uczeni wskazują na fakt, iż wiele cech członków rodziny posiada specyficzne cechy zwiększające ryzyko krzywdzenia innych. Wiele czynników jest nierozzerwalnie połączonych ze sobą: bieda, zaburzenia psychiczne, niskie osiągnięcia edukacyjne, nadużywanie alkoholu i narkotyków, a także doświadczenie krzywdzenia w dzieciństwie. Rodzice, którzy są młodzi, niewykształceni, lub wykształceni i mają nikłą wiedzę na temat rozwoju własnego dziecka oraz nierealistyczne oczekiwania wobec swoich dzieci również mogą stanowić dla nich większe zagrożenie.

Mając na uwadze zagrożenie jakie niesie za sobą zjawisko przemocy w rodzinie, koniecznym jest podjęcie skoordynowanych i zinterdyscyplinowanych działań, mających na celu zwiększenie skuteczności przeciwdziałania przemocy w rodzinie oraz inicjowanie i wspieranie zadań, które posłużą podnoszeniu świadomości lokalnej społeczności w zakresie przyczyn, jak i skutków stosowania przemocy w rodzinie. W celu efektywnego, jak również zintegrowanego działania przeciw przemocy w rodzinie, a co za tym idzie zmniejszenia jej negatywnych następstw w życiu rodzinnym i społecznym, opracowano niniejszy Gminny Program Przeciwdziałania Przemocy w Rodzinie dla gminy Lipie na lata 2021-2024. W Programie tym zostały zawarte m.in. podstawowe informacje dotyczące zjawiska przemocy w rodzinie, regulacji prawnych, które są podstawą tworzenia tego typu programów oraz zakładanych efektów. Program stanowi plan skoordynowanych działań członków wielu instytucji na rzecz zapobiegania występowaniu zjawiska przemocy w rodzinie.

Podstawa prawna realizowanego programu

1. Ustawa z dnia 29 lipca 2005 roku o przeciwdziałaniu przemocy w rodzinie (tj. Dz. U. z 2020 r., poz. 218),
2. Ustawa z dnia 26 października 1982 roku o wychowaniu w trzeźwości i przeciwdziałaniu alkoholizmowi (tj. Dz. U. z 2019 r. poz. 2277),
3. Ustawa z dnia 29 lipca 2005 r. o przeciwdziałaniu narkomanii (tj. Dz.U. z 2019 r. poz.852.)
4. Ustawa z dnia 12 marca 2004 roku o pomocy społecznej (Dz. U. z 2019 r. poz. 1507 ze zm.),
5. Ustawa z dnia 6 czerwca 1997 r. - Kodeks karny (tj. Dz. U. z 2019 r., poz. 1950),
6. Ustawa z dnia 6 czerwca 1997 r. - Kodeks postępowania karnego (tj. Dz. U. z 2020 r. poz.30),
7. Ustawa z dnia 25 lutego 1964 r. - Kodeks rodzinny i opiekuńczy (tj. Dz.U. z 2019r. poz.2086)
8. Rozporządzenie Rady Ministrów z dnia 13 września 2011 r. w sprawie procedury „Niebieskiej Karty” oraz wzorów formularzy „Niebieska Karta” (Dz.U. z 2011r. Nr 209, poz. 1245),

Podstawy teoretyczne dotyczące zjawiska przemocy w rodzinie

Przemoc w rodzinie to jednorazowe albo powtarzające się umyślne działanie lub zaniechanie naruszające prawa lub dobra osobiste osób, w szczególności narażające te osoby na niebezpieczeństwo utraty życia, zdrowia, naruszające ich godność, nietykalność cielesną, wolność, w tym seksualną, powodujące szkody na ich zdrowiu fizycznym lub psychicznym, a także wywołujące cierpienie i krzywdy moralne u osób dotkniętych przemocą.

Definicja przemocy zawarta w ustawie o przeciwdziałaniu przemocy w rodzinie mówi, iż „przemoc to jednorazowe albo powtarzające się umyślne działanie lub zaniechanie naruszające prawa lub dobra osobiste członka rodziny, a także innej osoby wspólnie mieszkającej lub gospodarującej, w szczególności narażające te osoby na niebezpieczeństwo utraty życia, zdrowia, naruszające ich godność, nietykalność cielesną, wolność, w tym seksualną, powodujące szkody na ich zdrowiu fizycznym lub psychicznym, a także wywołujące cierpienie i krzywdy moralne u osób dotkniętych przemocą”.

Na pojawienie się przemocy wpływa wiele czynników :

- **dziedziczenie wzorca przemocy** – dzieci wychowujące się w rodzinach, w których występuje przemoc, przyswajają sobie zachowania dorosłych, których są świadkami lub ofiarami, uczą się, że przemoc to najlepszy i najbardziej skuteczny sposób rozwiązywania konfliktów,
- **uzależnienie i nadużywanie alkoholu lub środków psychoaktywnych** – wielu sprawców przemocy krzywdząc swoich bliskich znajduje się pod wpływem środków odurzających (alkoholu, narkotyków), które osłabiają kontrolę własnych zachowań zwiększają prawdopodobieństwo reagowania złością i gniewem na trudności i niepowodzenia życiowe, zaburzają ocenę sytuacji i mogą powodować błędną interpretację zachowań innych osób - nadużywanie alkoholu nie jest ani koniecznym ani wystarczającym warunkiem stosowania przemocy, ale można zauważyć współwystępowanie tych zjawisk,
- **środowisko społeczne** – istotnym czynnikiem sprzyjającym występowaniu przemocy jest stres spowodowany aktualną sytuacją socjalno-ekonomiczną rodziny. Frustrację mogą wywołać takie problemy jak: bezrobocie, kłopoty finansowe, mieszkaniowe, czy zdrowotne. Często te problemy nawarstwiają się, co z kolei może sprzyjać pojawieniu się przemocy w rodzinie.

Cechy charakterystyczne przemocy:

- **intencjonalność** – jest zamierzonym działaniem człowieka, ma na celu kontrolowanie i podporządkowanie osoby,
- **nierówność sił** – w relacji jedna ze stron ma przewagę nad drugą, ofiara jest słabsza, a sprawca silniejszy,
- **naruszanie praw i dóbr osobistych** - sprawca wykorzystuje swoją przewagę i narusza podstawowe prawa ofiary (prawo do nietykalności fizycznej, godności, szacunku),
- **powodowanie cierpienia i bólu** – sprawca naraża zdrowie ofiary na poważne szkody, również zagrażające jej życiu, doświadczanie bólu i cierpienia sprawia, że ofiara ma mniejszą zdolność do samoobrony.

Formy przemocy;

Przemoc fizyczna: niesie za sobą ryzyko uszkodzenia ciała, a nawet utraty życia (np. bicie, szarpanie, duszenie)

Przemoc psychiczna: działania zmierzające do poniżenia ofiary (np. wyzwiska, groźby karalne, izolacja)

Przemoc seksualna: jest to przymuszanie ofiary do niechcianych czynów seksualnych bez jej zgody (np. gwałt, zmuszanie do prostytucji)

Przemoc ekonomiczna: dotyczy finansów (np. zabór mienia, kontrola wydatków, okradanie)

Zaniedbanie: działanie polegające na niezaspokojeniu podstawowych potrzeb fizycznych i emocjonalnych (np. brak, czy pozostawienie nieletnich dzieci bez opieki)

Fazy przemocy:

Przemoc domowa bardzo rzadko bywa jednorazowym zjawiskiem. Najczęściej jest ona długotrwała. Charakteryzuje ją powtarzalność występujących w niej zachowań.

Jej cykl składa się z powtarzających się faz:

Faza narastającego napięcia: następuje wzrost napięcia i natężenie sytuacji konfliktowych,

Faza ostrej przemocy: wybuch gniewu i wyładowanie agresji,

Faza miodowego miesiąca: następuje skrucha ze strony sprawcy, okazywanie przez niego żalu, któremu towarzyszą poczucie winy i wyrzuty sumienia,

Przemoc domowa jest zjawiskiem złożonym, rozpatrywanym w czterech aspektach: prawnym, psychologicznym, moralnym i społecznym:

- z punktu widzenia prawa - przemoc uważana jest za przestępstwo,
- aspekt psychologiczny zwraca uwagę na mechanizmy przemocy w rodzinie takie jak: relacje między osobą doznającą przemocy, a sprawcą przemocy,
- spojrzenie od strony moralnej odwołuje się do wartości, takich jak: poszanowanie życia ludzkiego, zdrowia i godności osobistej,
- z punktu widzenia społecznego, zwracana jest uwaga na funkcjonujące stereotypy, które usprawiedliwiają zachowanie sprawcy przemocy.

Najczęściej podejmowane oddziaływania zewnętrzne wobec ofiar jak i sprawców przemocy to:

- interwencja,
- diagnoza,
- zapewnienie schronienia,
- odseparowanie sprawcy od ofiary,
- informacja,
- edukacja,
- poradnictwo specjalistyczne,
- wsparcie emocjonalne,
- psychoterapia,
- praca socjalna,
- zatrzymanie,
- eksmisja,
- monitoring itp.

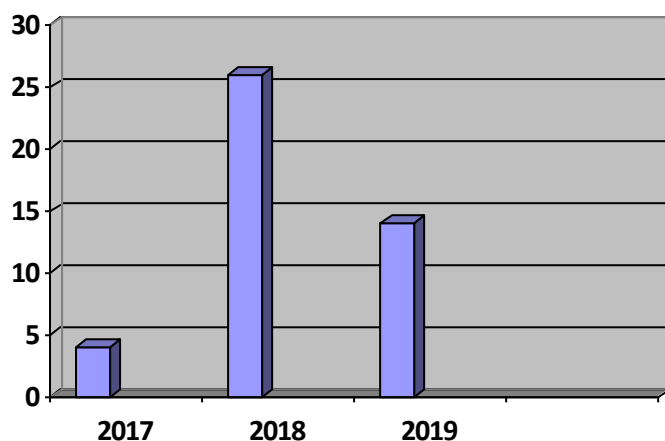
Przemoc zagraża życiu, niesie ze sobą cierpienie fizyczne, ale przede wszystkim powoduje niewyobrażalnie szkody psychiczne u ofiar doświadczających przemocy. Przemoc domowa to niestety także poważny problem społeczny. Niezwalczana niejednokrotnie przybiera na sile, niosąc negatywne konsekwencje dla uwikłanych w nią rodzin, jak i dla całego społeczeństwa. Niezbędnym jest zatem podejmowanie interdyscyplinarnych działań mających na celu zapobieganie występowaniu przemocy w rodzinie.

Skala występowania zjawiska przemocy na terenie gminy Lipie

Oszacowanie występowania zjawiska przemocy w rodzinie na terenie naszej gminy możliwe jest między innymi dzięki prowadzonej procedurze „Niebieskiej Karty”. Procedura ta jest prowadzona w ujawnionych przypadkach przemocy w rodzinie, jak również w przypadkach, w których istnieje uzasadnione podejrzenie, występowania przemocy. Zjawiskiem przemocy na terenie gminy Lipie zajmuje się powołany w 2011 r. Zespół Interdyscyplinarny. Kierownik GOPS w ramach sprawowania funkcji Przewodniczącego Zespołu koordynuje jego działania oraz działania grup roboczych w związku z realizacją procedury „Niebieskie Karty” w gminie Lipie. Posiedzenia Zespołu odbywają się w zależności od potrzeb, ale nie rzadziej niż raz na 3 miesiące. Zespół powołuje grupy robocze w celu pomocy i pracy z konkretną rodziną, w której występuje domniemane podejrzenie stosowania przemocy domowej.

W latach 2017-2019 do przewodniczącego Zespołu Interdyscyplinarnego wpłynęła następująca ilość „Niebieskich Kart”, **w 2017 - 4 NK, w 2018 r. – 26 N, w 2019 r. - 14 NK.** Niebieskie Karty sporządzone były przez przedstawicieli Policji oraz pracowników GOPS w Lipiu w związku z podejrzeniem stosowania przemocy w rodzinie. Ilość Niebieskich Kart, które wpłynęły do ZI w latach 2017-2019 zobrażona została na poniższym wykresie.

Wykres nr1 Ilość NK, które wpłynęły do ZI w latach 2017-2019



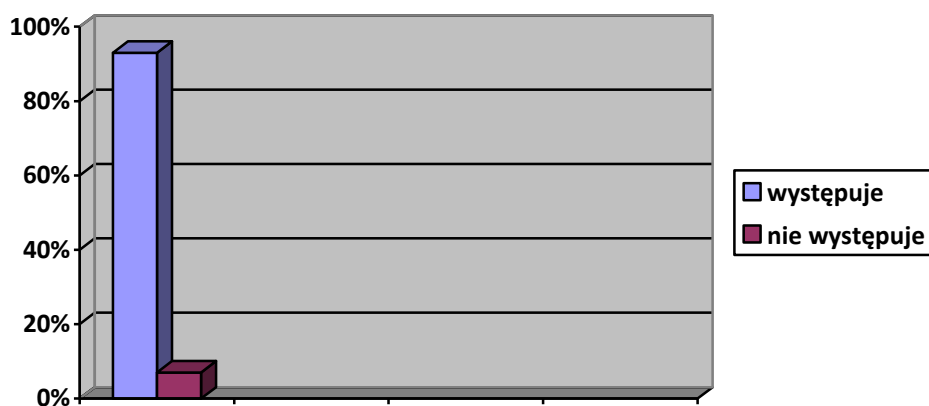
Źródło: opracowania własne na podstawie danych Zespołu Interdyscyplinarnego w Lipiu.

Jak pokazuje wykres, najwyższy wzrost liczby NK zaobserwowano w roku 2018 r., jednak 2017 rok pokazuje, iż liczba NK zakładanych w rodzinach z terenu gminy Lipie, a zarazem

i liczba interwencji Policji była niska, gdyż założono jedynie 4 NK. W roku 2019 założono 14 NK. Jak widać w stosunku do 2018 roku obserwujemy tendencję spadkową.

Na cele programu dokonano diagnozy wśród mieszkańców gminy Lipie dotyczącej występowania zjawiska przemocy w rodzinie. Ankietowani w 60 % uznali, iż znają przypadki występowania przemocy w rodzinie. Według osób ankietowanych głównymi przyczynami stosowania przemocy w rodzinie są: uzależnienia, stres, choroba psychiczna oraz doświadczenia i wzorce wyniesione z domu rodzinnego. 91 % badanych uznało, iż najczęściej ofiarą przemocy domowej pada żona. Najwięcej przebadanych mieszkańców/80 %/ stwierdziło, że ofiary przemocy winny szukać pomocy w odpowiednich instytucjach celem zahamowania tegoż zjawiska. 50 % ankietowanych uznało, że ofiary najczęściej doznają przemocy psychicznej, 38% - przemocy fizycznej, przemocy ekonomicznej – 5%, innego rodzaju przemocy np. zmuszania do picia alkoholu itp. – 4 %, 3% - przemocy seksualnej. Najwięcej ankietowanych mieszkańców uznało, iż na pomoc takich instytucji jak Gminny Ośrodek Pomocy Społecznej w Lipiu oraz Policję może liczyć ofiara przemocy.

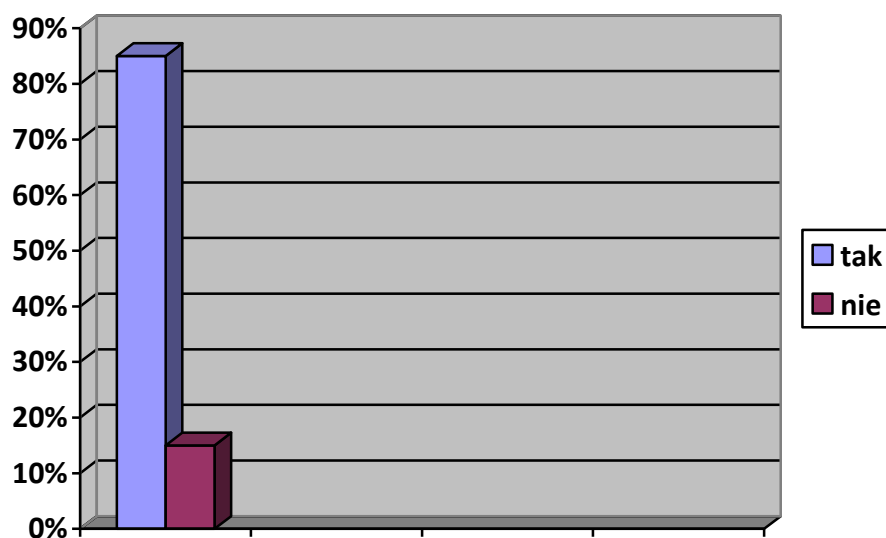
Wykres nr 2 Występowanie przemocy w rodzinie wśród ankietowanych



Źródło: opracowania własne na podstawie danych z ankiet.

93 % ankietowanych na pytanie „ Czy w Pani rodzinie występuje przemoc” udzieliło odpowiedzi, że nie występuje, natomiast 7 % badanych uznało, iż przemoc w ich rodzinach występuje. 4% badanych stwierdziło, iż w ich rodzinach założono NK , pozostali mieszkańcy uznali, że w ich rodzinach nie założono NK. O działalności Zespołu Interdyscyplinarnego w Lipiu wśród ankietowanych informację posiadało 85 % badanych, pozostali mieszkańcy /15 %/ nie posiadało wiedzy o działalności Zespołu Interdyscyplinarnego w Lipiu.

Wykres nr 3 Wiedza mieszkańców gminy dotycząca działalności ZI



Źródło: opracowania własne na podstawie danych z ankiet.

60 % badanych uważa, że oferta pomocy dla ofiar jak i sprawców przemocy jest wystarczająca, 30% ankietowanych że pomoc nie jest wystarczająca i 10 % mieszkańców nie posiadało w tej kwestii zdania.

Podsumowując ankietowani mieszkańcy gminy Lipie w większym stopniu są zorientowani co do form pomocy oraz działających instytucji na rzecz przemocy w rodzinie.

SKALA WYSTĘPOWANIA ZJAWISKA PRZEMOCY NA TERENIE POWIATU KŁOBUCKIEGO /Dane z Komendy Powiatowej w Kłobucku/

W 2019 roku w powiecie, w tym w gminie Lipie odnotowano w porównaniu do lat poprzednich wzrost przestępstw w kategorii m.in.: uszkodzenia ciała /28 przypadków wszczęć/, gdzie w 2018 r. odnotowano o 1 przypadek mniej.

W 2019 roku ujawnionych zostało **33** nieletnich sprawców czynów karalnych, którzy popełnili **35** czynów karalnych, ujawniono **28** nieletnich znajdujących się pod wpływem alkoholu. Skierowano **61** wniosków do Sądu Rodzinnego wobec nieletnich zagrożonych demoralizacją.

PRZEMOC W RODZINIE

Na terenie powiatu kłobuckiego w 2019 roku sporządzonych zostało **189 NK**, tj. o **15** więcej niż w 2018 roku. W **36** przypadkach były to karty dotyczące kolejnych przypadków przemocy w trakcie trwania procedury, natomiast w **153** przypadkach wszczynano procedurę.

Z analizy NK sporządzonych w 2019 roku wynika, że pokrzywdzonymi na skutek stosowania różnych form przemocy jest **319** osób, w tym: **187 kobiet, 52 mężczyzn oraz 80 małoletnich**. W 2019 roku w **89** przypadkach **izolowano sprawców przemocy**. Jak ustalono w trakcie interwencji oraz realizacji procedur na **189** osób podejrzanych o stosowanie przemocy **183** sprawców to mężczyźni, natomiast **6** sprawczyń to kobiety. W **94** przypadkach sprawcami przemocy były osoby będące pod wpływem alkoholu. Najczęściej mamy do czynienia z przemocą psychiczną w **185** przypadkach oraz przemocą fizyczną w **151** przypadkach. Odnotowano również **12** przypadków innego rodzaju przemocy.

Skala zagrożenia przemocą w rodzinie na terenie powiatu w porównaniu do lat poprzednich utrzymuje się na podobnym poziomie, natomiast w dalszym ciągu mamy do czynienia z przemocą głównie w rodzinach dotkniętych zjawiskiem alkoholizmu, bezrobocia, nieporadności.

Podmioty, świadczące pomoc na rzecz przeciwdziałania przemocy w rodzinie:

Urząd Gminy,
Zespół Interdyscyplinarny,
Gminny Ośrodek Pomocy Społecznej w Lipiu,
Gminna Komisja Rozwiązywania Problemów Alkoholowych w Lipiu,
Szkoły działające na terenie gminy Lipie,
Placówki służby zdrowia,
Policja,
Kuratorzy sądowi,
Sąd Rejonowy w Częstochowie,
Gminny Punkt Wsparcia Rodziny.

Analiza SWOT zjawiska przemocy w rodzinie

Przedstawiona powyżej skala i krótka diagnoza problemu przemocy w rodzinie oraz potrzeby i oczekiwania, zgłaszane przez osoby działające w obszarze przeciwdziałania przemocy w rodzinie, umożliwiły sporządzenie analizy SWOT, która określa mocne i słabe strony, a także szanse i zagrożenia systemu przeciwdziałania przemocy w rodzinie w gminie Lipie.

Mocne strony:

- funkcjonowanie Zespołu Interdyscyplinarnego ds. Przeciwdziałania Przemocy w Rodzinie w gminie Lipie,
- funkcjonowanie Gminnego Punktu Wsparcia Rodziny,
- współpraca z Ośrodkiem Terapii Uzależnień, która posiada swoją siedzibę na terenie gminy Lipie,
- działalność Gminnej Komisji ds. Rozwiązywania Problemów Alkoholowych w Lipiu,
- dobra znajomość środowiska lokalnego przez pracowników socjalnych,
- współpraca wielu instytucji na rzecz zapobiegania występowaniu zjawisku przemocy,
- ustawicznie kształcąca się kadra pracowników GOPS działających na rzecz rodzin, w których występuje przemoc domowa,
- realizowanie programów i projektów dotyczących występowania zjawiska przemocy w rodzinie przez GOPS i Zespół Interdyscyplinarny,
- praca asystenta w rodzinach dysfunkcyjnych, a także borykających się z problemami uzależnień jak i przemocy domowej,
- dostęp do mieszkań socjalnych jakimi dysponuje gmina.

Słabe strony:

- niepełna diagnoza w zakresie problemu przemocy w rodzinie, spowodowana niejednokrotnie ukrywaniem faktu przemocy w rodzinie,
- brak Ośrodka Wsparcia oraz Centrum Kryzysowego świadczącego pomoc całodobową zarówno na terenie gminy jak i powiatu.

Szanse:

- zmiany prawne umożliwiające skuteczne formy niesienia pomocy rodzinom zagrożonym przemocą domową ,
- ogólnopolskie kampanie społeczne organizowane na rzecz przeciwdziałania przemocy w rodzinie,
- powstanie Centrum Kryzysowego zapewniającego także miejsca noclegowe dla ofiar przemocy i ich dzieci na terenie powiatu niosącego pomoc ofiarom jak i sprawcom przemocy z terenu gminy Lipie.

Zagrożenia:

- wstyd i wynikająca z niego bierność rodzin w rozwiązywaniu własnych problemów,
- brak zagwarantowanego przepisami prawa bezpieczeństwa dla osób doznających przemocy,
- wzrost poczucia bezkarności u osób stosujących przemoc.

Cele programu, działania, wskaźniki

Cel główny: *Przeciwdziałanie i ograniczenie zjawiska występowania przemocy w rodzinie oraz zwiększenie efektywności i skuteczności udzielania pomocy.*

Cele szczegółowe:

1. Podnoszenie jakości świadczonych usług i dostępności podmiotów udzielających pomocy ofiarom przemocy w rodzinie,
2. Zwiększenie intensywności działań profilaktycznych w zakresie przeciwdziałania przemocy w rodzinie w gminie Lipie,
3. Podniesienie poziomu wiedzy i świadomości mieszkańców gminy Lipie w zakresie przyczyn i skutków przemocy w rodzinie,
4. Zapewnienie pomocy i wsparcia psychologicznego oraz bezpiecznego schronienia osobom dotkniętym przemocą w rodzinie,

5. Stała edukacja środowiska lokalnego poprzez: rozdawanie ulotek, broszur, organizowanie pogadanek i warsztatów, artykuły w biuletynie gminnym,
6. Zwiększenie dostępności i podniesienie skuteczności działań ochronnych na rzecz osób dotkniętych przemocą w rodzinie.

Działania:

- realizacja procedury „Niebieskie Karty”,
- realizacja Gminnego Programu Przeciwdziałania Przemocy w Rodzinie oraz Ochrony Ofiar Przemocy w Rodzinie,
- podejmowanie skoordynowanych działań interdyscyplinarnych ograniczających zjawisko przemocy w rodzinie,
- kierowanie i opłacanie pobytu ofiarom przemocy w Ośrodkach Interwencji Kryzysowej, czy Domach Samotnej Matki i Dziecka,
- pomoc finansowa lub rzeczowa udzielana rodzinom z problemem przemocy,
- pomoc w formie dożywiania dzieci w stołówkach szkolnych,
- wspieranie szkół w działaniach profilaktycznych z zakresu przemocy,
- działalność Punktu Konsultacyjnego oferującego pomoc ofiarom, a także sprawcom przemocy oraz ich rodzinom,
- współpraca z pedagogami, Policją, kuratorami na rzecz ograniczenia skali zjawiska przemocy,
- zapewnienie mieszkań socjalnych dla ofiar przemocy oraz eksmitowanych sprawców przemocy,
- realizowanie projektów skupiających się na profilaktyce przemocy w rodzinie,
- udzielanie pomocy pedagogicznej w szkołach dzieciom z rodzin, w których występuje przemoc.

Wskaźniki :

- ilość Niebieskich Kart,
- ilość rodzin objętych monitoringiem,
- ilość rodzin objętych Programem Przeciwdziałania Przemocy w Rodzinie,
- ilość podjętych działań,
- ilość ofiar przemocy, którym opłacono pobyt w ośrodkach wsparcia,

- liczba rodzin objętych pomocą GOPS,
- liczba przeprowadzonych warsztatów, pogadanek,
- ilość osób korzystających z konsultacji w Gminnym Punkcie Wspierania Rodziny,
- liczba interwencji,
- ilość osób biorących udział w projektach,
- ilość dzieci, które skorzystały z pomocy pedagoga,
- liczba posiedzeń Zespołu Interdyscyplinarnego i grup roboczych,
- liczba rozdysponowanych ulotek, plakatów, artykułów, informacji medialnych informujących o podmiotach świadczących pomoc osobom doświadczającym przemocy w rodzinie,
- liczba osób, rodzin, które uznały, że w wyniku uzyskanej pomocy poprawie uległa ich sytuacja życiowa,
- liczba zakończonych procedur „Niebieskie Karty” z uwagi na ustanie przemocy w rodzinie.

Adresaci Programu

Program przeznaczony jest dla mieszkańców gminy Lipie, a w szczególności:

- rodzin i osób dotkniętych zjawiskiem przemocy,
- rodzin i osób zagrożonych zjawiskiem przemocy,
- świadków stosowania przemocy,
- sprawców przemocy,
- realizatorów Programu działających w ramach tworzonego Gminnego Systemu Przeciwdziałania Przemocy w Rodzinie,
- członków Zespołu Interdyscyplinarnego w Lipiu.

Zadania programu

Program zawiera zadania będące w większości kontynuacją działań, które były założone w programie opracowanym poprzednio. Są także nowe wyzwania będące odpowiedzią na obserwowane i zdiagnozowane potrzeby.

Zadania do wykonania, działania, terminy oraz osoby, czy instytucje odpowiedzialne za ich wykonanie przedstawione są w poniższej tabeli.

Działania te będą prowadzone przez cały czas trwania programu tj. przez okres 4 lat. Ramy programu nie są sztywne, mogą być zmieniane w trakcie trwania programu w miarę wynikających potrzeb.

Nowe zadania do realizacji w trakcie trwania programu będą wynikać także z wprowadzanych zmian w przepisach prawa, czy chociażby z likwidowania panujących w rodzinach stereotypów i kulturowych uwarunkowań.. Mity i stereotypy opisują pożądane relacje w rodzinie, pomiędzy mężem i żoną, wyznaczają role kobiecie, mężczyźnie, czy dzieciom. Wiele z nich niestety sprzyja przemocy, usprawiedliwia ją i postuluje powstrzymanie się od reakcji osób z zewnątrz.

Tabela 1 Zadania programu

Lp.	DZIAŁANIA	ZADANIA	TERMIN	ODPOWIEDZIALNI ZA REALIZACJĘ
1.	Prowadzenie przez Zespół Interdyscyplinarny zintegrowanych i skoordynowanych działań w zakresie przeciwdziałania przemocy w rodzinie	<ul style="list-style-type: none"> - diagnozowanie problemu przemocy w rodzinie; - podejmowanie działań w środowisku zagrożonym przemocą w rodzinie, mających na celu zapobieganie temu zjawisku; - inicjowanie interwencji w środowisku dotkniętym przemocą w rodzinie; - opracowanie i realizacja planu pomocy w indywidualnych przypadkach; - rozpowszechnianie informacji o instytucjach oraz możliwościach udzielania pomocy w środowisku lokalnym; - inicjowanie działań w stosunku do osób stosujących przemoc w rodzinie; - monitorowanie sytuacji rodzin w których istnieje zagrożenie wystąpienia przemocy oraz rodzin, w których dochodzi do 	2021-2024	<ul style="list-style-type: none"> - specjaliści pracy socjalnej - członkowie Zespołu Interdyscyplinarnego - funkcjonariusze Policji - asystent rodziny

		<p>przemocy;</p> <ul style="list-style-type: none"> - prowadzenie dokumentacji działań podejmowanych wobec rodzin, w których dochodzi do przemocy oraz efektów działań. 		
2.	<p>Realizacja programów ochrony ofiar przemocy w rodzinie oraz pracy ze sprawcami przemocy</p>	<ul style="list-style-type: none"> - objęcie ofiar i sprawców przemocy pomocą psychologiczną / w tym pomocą specjalistów zatrudnionych w Gminnym Punkcie Wsparcia Rodziny/ programem korekcyjno-edukacyjnym, - prowadzenie procedury „Niebieskie Karty”; - współpraca z instytucjami prowadzącymi hostele, schroniska, Domy Samotnej Matki; - kierowanie wniosków do Sądu, czy zawiadomień do Prokuratury Rejonowej; 	2021-2024	<p>psycholog Zespół Interdyscyplinarny GOPS Policja GKRPA Sąd Rejonowy Kuratorzy Sądowi Pracownicy placówek</p>
3.	<p>Podwyższenie kwalifikacji i umiejętności kadry zaangażowanej w prowadzenie procedury „Niebieskie Karty” w rodzinie</p>	<ul style="list-style-type: none"> - systematyczne podnoszenie wiedzy i kwalifikacji przedstawicieli różnych grup zawodowych, tj. pracowników socjalnych, pracowników służby zdrowia, członków Gminnej Komisji Rozwiązywania Problemów Alkoholowych, pedagogów, dzielnicowych w zakresie świadczenia pomocy ofiarom i sprawcom przemocy domowej 	2021-2024	<p>Pracownicy GOPS Członkowie Zespołu Interdyscyplinarnego GKRPA</p>
4.	<p>Udostępnianie broszur, plakatów i ulotek informacyjnych o tematyce przeciwdziałania przemocy w rodzinie</p>	<ul style="list-style-type: none"> - rozpowszechnienie broszur i ulotek dotyczących zjawiska przemocy w rodzinie wśród lokalnej społeczności; - dostarczenie informacji o instytucjach udzielających pomocy i wsparcia ofiarom przemocy, - umieszczenie powyższych informacji na stronie internetowej Urzędu Gminy; 	2021-2024	<p>Zespół Interdyscyplinarny GKRPA GOPS Zespoły Szkolno – Przedszkolne z terenu gminy Lipie</p>

		- zamieszczanie informacji w gazetce lokalnej.		
5.	Edukacja dzieci i młodzieży w zakresie sposobów radzenia sobie ze stresem, agresją i uzależnieniami.	- prowadzenie zajęć informacyjno-edukacyjnych, warsztatów, pogadek dla rodziców jak i dzieci ; - wspieranie różnych form spędzania czasu wolnego sprzyjających eliminowaniu zachowań agresywnych oraz zapobieganiu występowania uzależnień wśród dzieci i młodzieży.	2021-2024	Zespół Interdyscyplinarny GKRPA nauczyciele i pedagodzy Zespołów Szkolno-Przedszkolnych z terenu gminy Lipie

Realizacja i metody działania

1. Podejmowanie natychmiastowych interwencji w miejscu stosowania przemocy;
2. Prowadzenie rozmów z ofiarami i sprawcami przemocy w rodzinie;
3. Udzielanie wsparcia psychologicznego, medycznego, socjalnego ofiarom przemocy;
4. Prowadzenie procedury „Niebieskie Karty”;
5. Udzielenie pomocy finansowej oraz w naturze rodzinom i osobom dotkniętym przemocą domową;
6. Zabezpieczenie wsparcia dla osób potrzebujących w ramach interwencji, a także pomocy w znalezieniu bezpiecznego schronienia w sytuacji kryzysowej;
7. Składanie do Gminnej Komisji Rozwiązywania Problemów Alkoholowych wniosków o zastosowanie leczenia odwykowego wobec osób podejrzanych o stosowanie przemocy w rodzinie;
8. Prowadzenie i kompletowanie dokumentacji potwierdzającej prowadzenie procedury „Niebieskie Karty” w rodzinie (notatki urzędowe).

Przewidywane efekty działań

1. Zmiana postaw społecznych wobec zjawiska przemocy w rodzinie.
2. Spadek liczby rodzin, w których występuje zjawisko przemocy w rodzinie.
3. Spadek liczby rodzin, w których interwencje podejmowane są wielokrotnie.
4. Zwiększenie skuteczności i dostępności pomocy poprzez upowszechnianie informacji dotyczących zjawiska przemocy.
5. Udzielanie profesjonalnej pomocy ofiarom przemocy w rodzinie.
6. Usprawnienie systemu pomocy rodzinom dotkniętym przemocą.

7. Zwiększenie zaangażowania społeczności w sprawy przeciwdziałania przemocy.
8. Zbudowanie systemu działań w zakresie pomocy rodzinom i osobom dotkniętym przemocą.

Finansowanie programu

Źródłem finansowania zadań określonych w Gminnym Programie Przeciwdziałania Przemocy w Rodzinie oraz Ochrony Ofiar Przemocy w Rodzinie są środki finansowe z budżetu gminy, a także środków pozyskanych z innych źródeł.

Termin realizacji programu

Program realizowany będzie w okresie od stycznia 2021 r. do 31 grudnia 2024 r.

Monitoring i sprawozdawczość programu

Monitoring programu odbywać się będzie na podstawie corocznej sprawozdawczości z wykonania zadań oraz bieżącej analizy efektów, jakie udało się osiągnąć. Wzrost świadomości wśród lokalnej społeczności umożliwi szybsze reagowanie na krzywdę innych oraz przyczyni się do skuteczniejszego zapobiegania występowaniu zjawiska przemocy w rodzinie.

Ewaluacja

Ewaluacja pozwoli na:

- dostosowanie form wsparcia do potrzeb i problemów związanych z występowaniem przemocy w rodzinie,
- zwiększenie dostępności działań z zakresu przeciwdziałania przemocy w rodzinie.

Ewaluację Programu prowadzić będzie Gminny Ośrodek Pomocy Społecznej w Lipiu wraz z Zespołem Interdyscyplinarnym oraz instytucjami zaangażowanymi w pomoc osobom i rodzinom z terenu gminy Lipie, w których występuje problem przemocy. Bieżąca ewaluacja będzie odbywać się na posiedzeniach Zespołu Interdyscyplinarnego w Lipiu.

Zakończenie

Zjawisko przemocy jest powszechnym zjawiskiem występującym na terenie całego kraju, jak i naszej gminy. Zjawisko przemocy nie powinno istnieć, ale niestety istnieje - stąd też należy kontynuować działania mające na celu przeciwdziałanie i zapobieganie temu zjawisku.

Opracowany Gminny Program Przeciwdziałania Przemocy w Rodzinie oraz Ochrony Ofiar Przemocy w Rodzinie na terenie gminy Lipie umożliwi realizację wytyczonych celów, przy współpracy podmiotów świadczących pomoc rodzinom i osobom doznającym i stosującym przemoc w rodzinie. Gminny Program Przeciwdziałania Przemocy w Rodzinie i Ochrony Ofiar Przemocy w Rodzinie będzie modyfikowany w zależności od pojawiających się nowych możliwości. W celu efektywnego, jak również zintegrowanego działania przeciw przemocy w rodzinie, a co za tym idzie zmniejszenia jej negatywnych następstw w życiu rodzinnym i Ochrony Ofiar Przemocy w Rodzinie dla gminy Lipie na lata 2021-2024. W Programie tym zostały zawarte m.in. podstawowe informacje dotyczące zjawiska przemocy w rodzinie, regulacji prawnych, które są podstawą tworzenia tego typu programów oraz zakładanych efektów. Program stanowi plan skoordynowanych działań członków wielu instytucji na rzecz zapobiegania występowaniu zjawiska przemocy w rodzinie.

Spis tabel

1. Tabela nr 1 Zadania programu.....	17
--------------------------------------	----

Spis wykresów

1. Wykres nr 1 Ilość NK, które wpłynęły do ZI w latach 2017-2019.....9
2. Wykres nr 2 Występowanie przemocy w rodzinach wśród ankietowanych.....10
3. Wykres nr 3 Wiedza mieszkańców gminy dotycząca działalności ZI.....11

Uzasadnienie

Ustawa z dnia 29 lipca 2005 r. o przeciwdziałaniu przemocy w rodzinie nałożyła na gminę obowiązek / zadanie własne gminy / tworzenia gminnego systemu przeciwdziałania przemocy w rodzinie, w tym opracowanie i realizację Gminnego Programu Przeciwdziałania Przemocy w Rodzinie oraz Ochrony Ofiar Przemocy w Rodzinie.

Głównym celem programu jest zwiększenie skuteczności przeciwdziałania przemocy w rodzinie oraz zmniejszenie skali występowania zjawiska przemocy na terenie gminy Lipie.

Powyższy cel realizowany będzie poprzez działania Zespołu Interdyscyplinarnego w Lipie przy aktywnej współpracy instytucji lokalnych jak i poza lokalnych.

W celu efektywnego, jak również zintegrowanego działania przeciw przemocy w rodzinie, a co za tym idzie zmniejszenia jej negatywnych następstw w życiu rodzinnym i społecznym, opracowano niniejszy Gminny Program Przeciwdziałania Przemocy w Rodzinie i Ochrony Ofiar Przemocy w Rodzinie dla gminy Lipie na lata 2021-2024. W Programie tym zostały zawarte m.in. podstawowe informacje dotyczące zjawiska przemocy w rodzinie, regulacji prawnych, które są podstawą tworzenia tego typu programów oraz zakładanych efektów. Program stanowi plan skoordynowanych działań członków wielu instytucji na rzecz zapobiegania występowaniu zjawiska przemocy w rodzinie.

Realizacja programu w efekcie zakłada także wzrost świadomości społecznej na temat zjawiska przemocy.

W związku z powyższym podjęcie uchwały jest zasadne.

Załącznik nr 3 do zarządzenia nr 0050.72.2020
Wójta Gminy Lipie
z dnia 4 listopada 2020 r.

Formularz konsultacji

Formularz zgłoszenia uwag dotyczących projektu uchwały Rady Gminy Lipie w sprawie:

.....
.....
.....

1. Imię i nazwisko osoby lub nazwa organizacji składającej formularz, adres, telefon

.....
.....
.....
.....
.....
.....
.....

2. Proponowane rozwiązania/uwagi do projektu uchwały

.....
.....
.....
.....
.....
.....
.....
.....
.....

.....
data i podpis